

KOLAY KURULUM KILAVUZU



Daha fazla bilgi için lütfen bölgenizdeki Epson temsilcisiyle görüşün ya da www.epson.com.tr adresini ziyaret edin.

Epson Erişim Hattı
Telefon: (0212) 3360303
Faks: (0212) 3360304
bilgi@epsonerisim.com
www.epson.com.tr

Ticari markalar ve tescilli ticari markalar Seiko Epson Corporation Şirketi'nin veya ilgili sahiplerinin malıdır. Ürün bilgileri önceden haber verilmeksizin değiştirilebilir.

EPSON®
EXCEED YOUR VISION

EPSON®
EXCEED YOUR VISION

ColorWorks C3500 YAZICI KURULUMU

ColorWorks C3500, aşağıdaki yazılımı içeren bir CD ile birlikte verilir:

CD İÇERİĞİ

TANIM

Install Navi	Yazıcı ve Sürücü kurulumu için kurulum sihirbazı
EPSON için NiceLabel SE	ColorWorks C3500 ile etiket tasarlama ve baskı uygulaması
EpsonNet Config	Bir ağda birden fazla yazıcının konfigürasyonu ve yönetimi
Teknik Referans Kılavuzu	Yazıcı kurulumuyla ilgili bilgiler, yazıcı uygulamalarının geliştirilmesine ve tasarımı

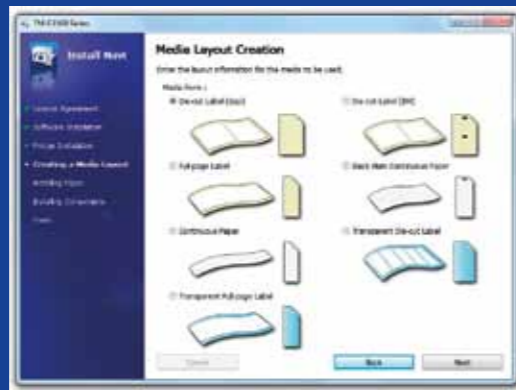
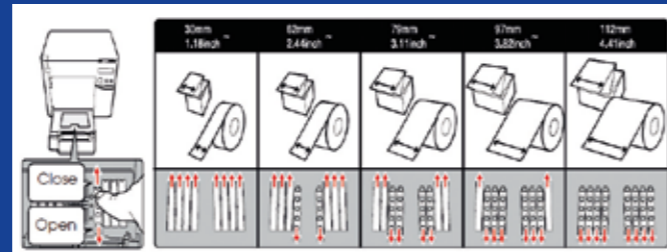
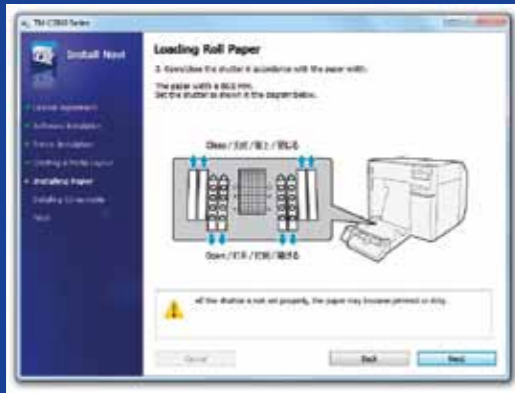
ColorWorks C3500 kurulumu için sadece Install Navi yazılımını yükleyin ve güç kablosunun takılmasından yazıcı sürücüsünün yüklenmesine kadar yazıcı kurulumunun her adımında size rehberlik edecek görsel talimatları takip edin.

Bu EPSON Navi yazılımı kurulum ekranıdır.

Kağıdın genişliğine göre rulo kağıt kapağının ayarlanması gerekir. Shutter ayarları doğru yapılmadığı takdirde kağıt sıkışması veya kağıt üzerinde mürekkep izi oluşabilir.

Yazıcının üzerindeki etikete bakın.

Doğru kağıt algılama ayarının kullanılması önemlidir. Kağıt türüne bağlı olarak algılama ayarı Siyah İşaret, Boşluk veya Algılama Yok olabilir. Yanlış ayarlar "Media Form Error" hatasına neden olabilir.



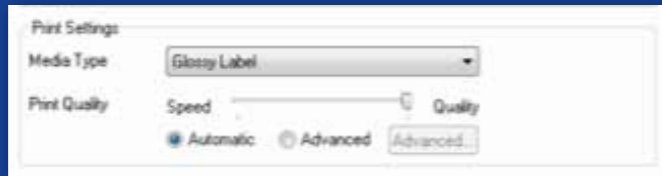
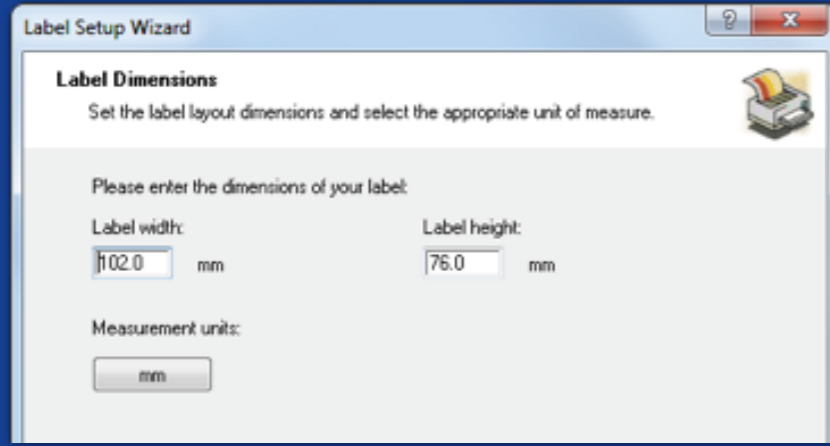
ColorWorks C3500 İLK ETİKETİN BASILMASI

(PAKETE DAHİL NiceLabel YAZILIMIYLA)

Not: Tüm ColorWorks C3500 renkli etiket yazıcıları “EPSON için NiceLabel Başlangıç Sürümü (SE)” ile birlikte verilir. NiceLabel'a “EPSON Yazıcı Sürücü Arabirimi” (EPDI) entegredir. Bu API sürücü ayarlarının kullanıcı uygulamasından değiştirilmesine olanak tanır.

NiceLabel uygulamasını başlatın

1. Yeni bir etiket için etiket boyutunu belirleyin
2. Metin, barkod, resim veya grafiklerinizi ekleyin
3. Etiket içeriğini (örn. Metin/Görüntüler) renklendirmek için “Color” düğmesini kullanın
4. Kağıt ayarlarının (örn. Matte, Glossy, Synthetic) yanı sıra Kalite ayarlarını değiştirmek için “File” → “Printer Settings” öğelerini seçin ve “OK” tuşuna basarak onaylayın
5. “File” → “... Print” ve öğelerini seçin ve ilk etiketinizi “Yazdırın”



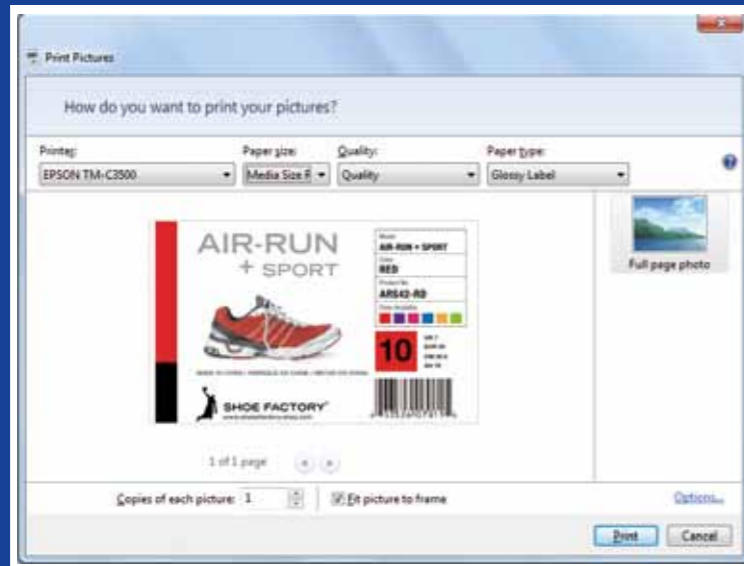
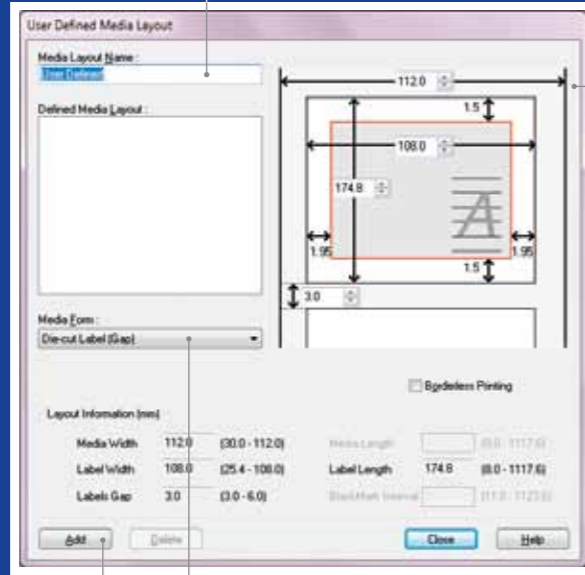
ColorWorks C3500

İLK ETİKETİN BASILMASI

(DİĞER YAZILIMLARLA)

Not: "EPSON Yazıcı Sürücü Arabirimi" (EPDI) entegre olmayan uygulamalar sürücü önceden tanımlı kağıt düzenleri kullanılmalıdır.

1. Yeni bir Kağıt Düzeni kaydetme
 - a) ColorWorks C3500 Yazıcı Sürücü penceresini açın
 - (Cihazlar ve Yazıcılar -> (sağ tıklatın) Epson ColorWorks C3500 -> (tıklatın) Baskı Tercihleri
 - b) "User Defined" ögesini tıklatın
 - c) Kağıt Düzeninin Adını girin (örneğin, "Shoe Label")
 - d) Bir kağıt biçimi seçin



Microsoft Photo Viewer (Windows 7)

KAĞIDIN KONUMU AÇIKLAMA

ALGILAMA AYARI

Kalıp Kesim Etiket (Boşluk)	Boşluk algılama
Kalıp Kesim Etiket (BM)	Siyah İşaret algılama
Tam sayfa etiket	Algılama yok
Sürekli Kağıt	Algılama yok
Siyah İşaret Sürekli Kağıt	Siyah İşaret algılama

- e) Etiket genişliğini ve uzunluğunu girin
 - f) Ekle ögesini tıklatın
2. Etiket tasarım dosyasını standart bir Windows yazılımında açın
- (örnek: görüntü dosyasıysa Microsoft Photo Viewer kullanın)
 3. Yazdır ögesini tıklatın (veya Ctrl. + P)
- Baskı Menüsü penceresinden seçin:
 - a. Yazıcı için "EPSON ColorWorks C3500" ögesini seçin
 - b. Kağıt boyutu için "Shoe Label" ögesini seçin
 - c. Kalite için Kalite ve Hız arasında seçim yapın
 - d. Kağıt türü için kullandığınız kağıdın türünü seçin (örnek: glossy label)
- Baskısını almak istediğiniz etiket sayısını girin ve Yazdır ögesini tıklatın

ColorWorks C3500 SÜRÜCÜSÜ

Birkaç sekme üzerinden EPSON ColorWorks C3500 sürücüsü çeşitli seçenekler ve özelliklere erişime olanak tanır. Burada genel bilgiler görülmektedir:

1. General sekmesi

- Print Settings => Media Type (Plain, Matte, Glossy);

Aşağıdaki tabloda, açılır menüde bulunan Kağıt Türü ayarları hakkında daha ayrıntılı bilgiler verilmektedir.

KAĞIT TÜRÜ	TANIM
Plain	Kaplamasız Kağıt
Plain Label	Kaplamasız Etiket
Synthetic Label	Kaplamalı Sentetik Etiket
Matte	Mat Kaplamalı Kağıt
Matte Label	Mat Kaplamalı Etiket
Wristband	Sentetik Bileklik
Glossy Label	Parlak Kaplamalı Etiket

Baskı kalitesi (hız/kalite) ayarları

- Media Layout (kağıt boyutu tanımı); Roll Paper Saving (etiketlerdeki marjların ortadan kaldırılması)
- Cutter settings => Otomatik kesme/Otomatik kesmesiz
- Beeper Settings => Bip (etiket basıldığında)/bip yok

2. Options:

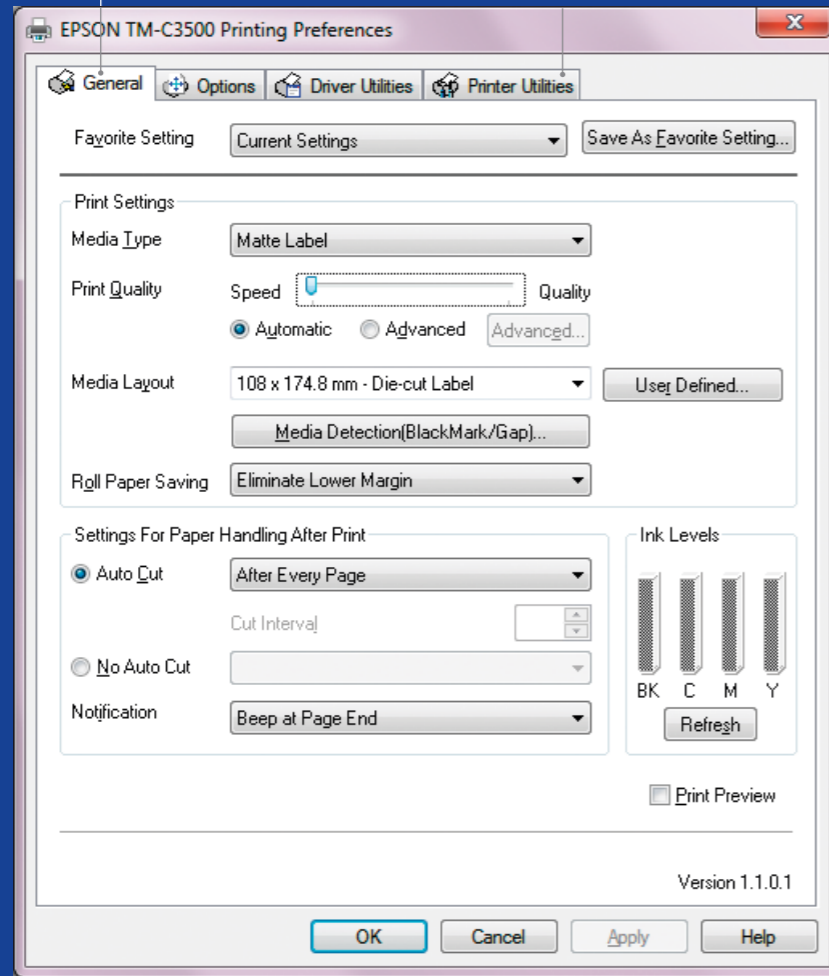
- Change the printing orientation (portrait/landscape)

3. Driver Utilities:

- Driver Preferences (ölçüm birimleri, durum monitörü, vb.)
- Internal barcode printing engines
- Import/Export driver settings

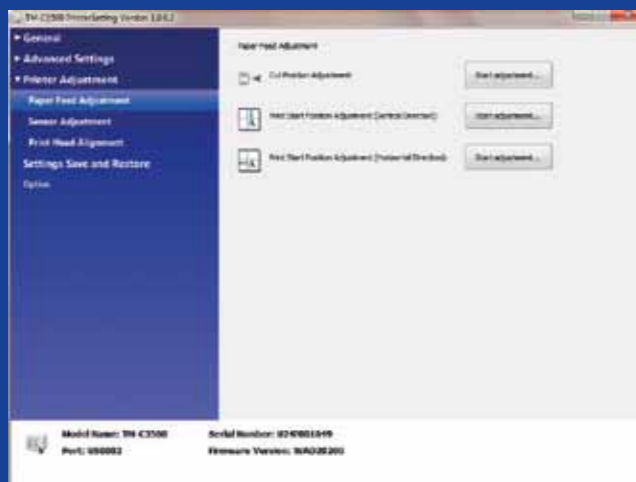
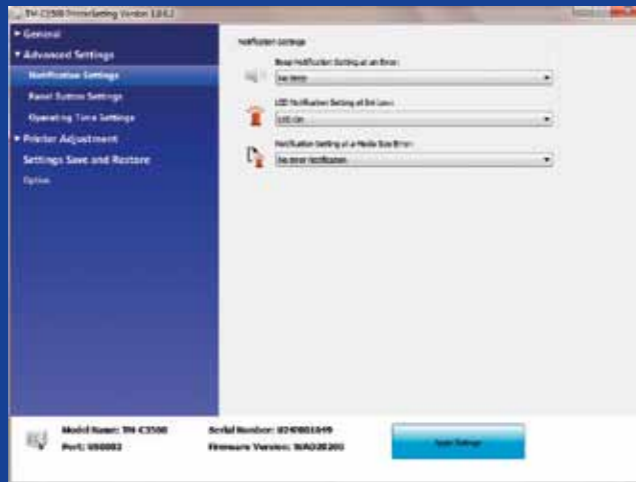
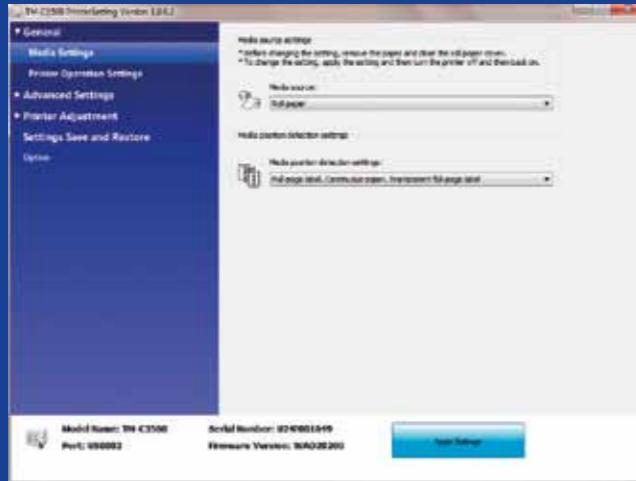
4. Maintenance and Utilities

- Nozzle Check => tıkalı nozül olup olmadığını kontrol etmek için bir nozül denetim deseni baskısı alın
- Manual Head Cleaning => nozüller tıkalıysa başlığı temizleyin
- Printer Settings => bkz. sonraki bölüm



ColorWorks C3500 YAZICI AYARLARI YARDIMCI PROGRAMI

Yazıcı Ayarları Yardımcı Programı YAZICI AYARLARI için kullanılır ve aşağıdakileri içeren birçok yazıcı ayarı yapılandırmanıza olanak sağlar:



KATEGORİ	BÖLÜM	AYAR	TANIM
General	Media Settings	Media Source Settings	Yazıcıyı Rulo veya Katlanmış kağıt tipi kullanmaya ayarlayın
		Media Position Detection Settings	Yazıcının kağıt algılama sensörünü ayarlayın (Algılama Yok, Siyah İşaret, Boşluk)
	Printer Operation Settings	Nozzle Check Mode Settings	Teknik Referans Kılavuzundaki bilgilere bakın
		Paper loading settings	Yazıcının güç açıldığında veya kapak kapatıldığında davranışlarını ayarlayın (örn.: kesmek veya baskı konumu için kağıt besle)
Advanced Settings	Notify Settings	Notify Settings	Yazıcının bildirimini (bip veya LED) baskı sonu, hata veya düşük mürekkep olarak ayarlayın
	Panel button settings	Panel Button settings	Yazıcı panelindeki düğmeleri (kes, besle veya temizle) etkinleştirin/devre dışı bırakın
	Operating time settings	Platen vacuum settings	Teknik Referans Kılavuzundaki bilgilere bakın
		Data stand-by settings	Teknik Referans Kılavuzundaki bilgilere bakın
Printer Adjustment	Paper feed adjustment	Cut position adjustment	Baskının ardından tam kesme konumunu ayarlayın (1/180 inç aralıklarla)
		Print start position adjustment - vertical	Tam baskı başlatma konumunu ayarlayın - kağıdın üst kenarından (1/180 inç aralıklarla)
		Print start position adjustment - horizontal	Tam baskı başlatma konumunu ayarlayın - kağıdın sol kenarından (1/180 inç aralıklarla)
	Sensor adjustment	Adjust label gap sensor	Teknik Referans Kılavuzundaki bilgilere bakın
		Adjust black mark sensor	Teknik Referans Kılavuzundaki bilgilere bakın
	Print head alignment	Banding adjustment	Baskı çıktısında bant lekelerini önlemek için baskı kafası ayarı (yatay)
		Bi-directional adjustment	Baskı çıktısında bant lekelerini önlemek için baskı kafası ayarı (dikey)
Settings Save and restore	/	Settings Save and Restore	Mevcut yazıcı ayarlarıyla yedekleme dosyası Oluştur veya Yükle
Option	/	Media Source Settings	Harici ruloların kullanımına izin ver (harici çözücü gerektirir)

ColorWorks C3500 **KAĞIT** SORUN GİDERME

şunu istiyorum:

- 1 Farklı boyutta ancak aynı tür (kalıp kesim, sürekli, vb.) bir kağıt kullanmak
- 2 Yeni bir kağıt türü kullanmak (şu tip yerine bu tip: kalıp kesim, sürekli, siyah işaret)
- 3 Rulodan katlama kağıda geçin (veya tam tersi)
- 4 Harici rulo tutucu kullanın

Windows Sürücü Ayarları



1

Yeni kağıt düzeni tanımlayın

General -> Media Layout -> User define (NiceLabel gibi EPDI kullanan uygulamalar için geçerli değildir)

2

Yeni kağıt düzeni tanımlayın

General -> Media Layout -> User define (NiceLabel gibi EPDI kullanan uygulamalar için geçerli değildir)

3

Yeni kağıt düzeni tanımlayın

General -> Media Layout -> User define (NiceLabel gibi EPDI kullanan uygulamalar için geçerli değildir)

4

Yeni kağıt düzeni tanımlayın

General -> Media Layout -> User define (NiceLabel gibi EPDI kullanan uygulamalar için geçerli değildir)

Yazıcı Yazılımı Ayarları



-

Yazıcının kağıt algılama yöntemini Sürücülerden Ayar Yardımcı Programlarına değiştirin:

Driver: General -> Media -> Media Position Detection (BM/Gap...)

Utility: General -> Media Settings -> Kağıt konumu algılama ayarları

Ayarlar Yardımcı Programından kağıt ayarlarını değiştirin:

Kağıt konumu Algılama: General -> Media Settings -> Media position detection settings

Kağıt Kaynağı ayarı: General -> Media Settings -> Media Source

Option -> Media Source Settings: Harici ruloların kullanımına izin ver

Kağıt konumu algılama ayarlarını değiştir: General -> Media Settings -> Media position detection settings

Change media source settings (external roll): General -> Media Settings -> Media Source

Yazıcı Donanımı Ayarları



Yeni kağıdın genişliği farklıysa: Shutterleri ayarlayın, [bkz. sayfa 2](#)

Yeni kağıdın genişliği farklıysa: Shutterleri ayarlayın, [bkz. sayfa 2](#)

Yeni kağıdın genişliği farklıysa: Shutterleri ayarlayın, [bkz. sayfa 2](#)
Katlamalı kağıt kullanıyorsanız, arka yuvada yer alan plastik kağıt kılavuzunu kullanın

Yeni kağıdın genişliği farklıysa: Shutterleri ayarlayın, [bkz. sayfa 2](#)
Arka yuvada yer alan plastik kağıt kılavuzunu kullanın

ColorWorks C3500 **BASKI** SORUN GİDERME

şunu istiyorum:

- 1 Marjlı baskı (marj olmadan)
- 2 Kağıt üzerinde tam baskı konumunu ayarlayın (yatay ve dikey yön)
- 3 Kağıt üzerinde tam kesme konumunu ayarlayın
- 4 Bant lekelerinden kurtulun (baskı çıktısı üzerinde beyaz veya koyu renkli çizgiler)

Windows Sürücü Ayarları



1

Yeni kağıt düzeni tanımlayın

General -> Media Layout -> User define (NiceLabel yazılımı kullanılıyorsa gerek yoktur) ...aynı pencere içinde yeni kağıt düzenini kaydetmeden önce "Borderless printing" öğesini seçin

2

-

3

-

4

-

Yazıcı Yazılımı Ayarları



Yazıcının kağıt algılama yöntemini Sürücülerden Ayar Yardımcı Programlarına değiştirin:

Driver: General -> Media -> Media Position Detection (BM/Gap...)

Utility: General -> Media Settings -> Media position detection settings

Kurulum için Yazıcı Ayarları Yardımcı Programını kullanın:

Printer adjustment -> Paper Feed adjustment:

Print start position adjustment (vertical direction)

Print start position adjustment (horizontal direction)

Kurulum için Yazıcı Ayarları Yardımcı Programını kullanın:

Printer adjustment -> Paper Feed adjustment: Cut position adjustment

Kurulum için Yazıcı Ayarları Yardımcı Programını Kullanın:

Printer adjustment -> Print Head Alignment -> Banding adjustment

Yazıcı Donanımı Ayarları



Yeni kağıdın genişliği farklıysa: Shutterleri ayarlayın, [bkz. sayfa 2](#)

Yeni kağıdın genişliği farklıysa: Shutterleri ayarlayın, [bkz. sayfa 2](#)

-

-

ColorWorks C3500 İLE BASKI ALIRKEN BİLMENİZ GEREKENLER



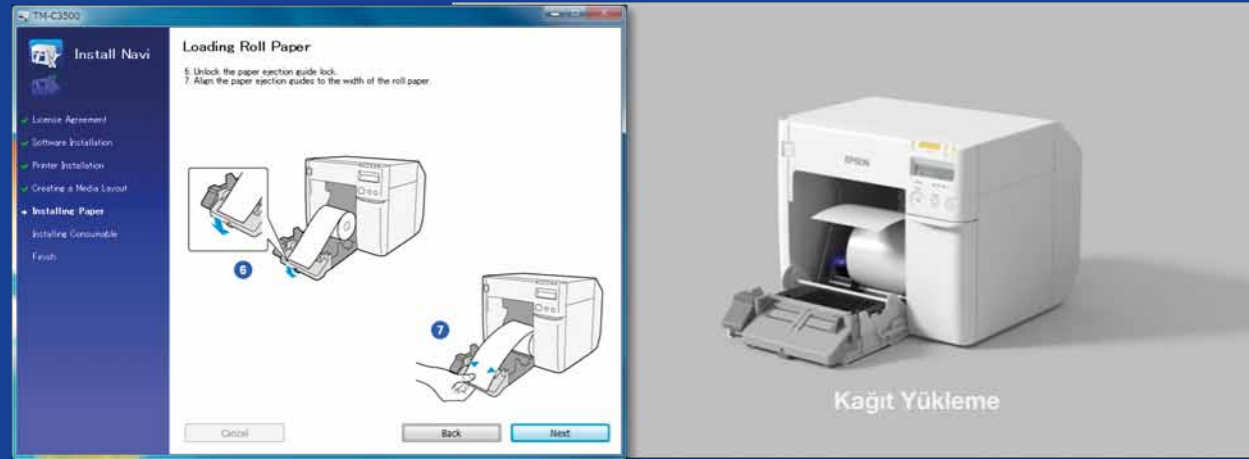
Yapılacaklar

Yazıcının kurulumunu doğru yapın

Yapılmayacaklar

Yazıcıyı ambalajından çıkardığınız gibi baskıya başlamayı beklemeyin

Yazıcının başlangıç yapılandırması için InstallNavi yazılımını çalıştırın (InstallNavi, ColorWorks C3500 kutusundaki CD'de bulunur). Sürücü ve Yazıcı Ayarları Yardımcı Programı ve ayrıca yazıcının kendisi hakkında bilgi edinin. Farklı genişliklerde yeni kağıtları her kullandığınızda ColorWorks C3500'ün shutterlerini ayarlamayı unutmayın.



Yapılacaklar

Kaplamalı etiketlerde inkjet kullanmayın

Yapılmayacaklar

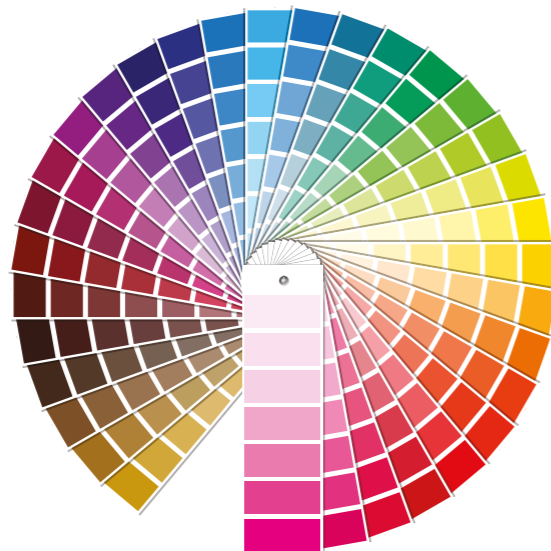
Farklı yazıcılar/teknolojiler için tasarlanan etiketleri kullanmayın

Doğrudan Termik ve Termik Aktarım etiketleri, mürekkebin anında kurummasını önleyen Inkjet etiketlerden farklı üst kaplamaya sahiptir. Bu durum mürekkebin basılı etikette leke bırakmasına neden olur.



Tıp	Format	Boyut	Kod	
Premium Mat Bilet	Rulo, Sürekli Kağıt	80mm×50m	C33S045389	•
	Rulo, Sürekli Kağıt	102mm×50m	C33S045390	•
Premium Mat Etiket	Rulo, Sürekli Etiket	51mm×35m	C33S045417	•
	Rulo, Sürekli Etiket	76mm×35m	C33S045418	•
	Rulo, Sürekli Etiket	102mm×35m	C33S045419	•
	Rulo, Kalıp Kesim Etiket	102mm×51mm (500 etiket)	C33S045531	•
	Rulo, Kalıp Kesim Etiket	102mm×76mm (440 etiket)	C33S045532	•
	Rulo, Kalıp Kesim Etiket	102mm×152mm (225 etiket)	C33S045533	•
	Rulo, Kalıp Kesim Etiket	76mm×51mm (650 etiket)	C33S045534	•
	Rulo, Kalıp Kesim Etiket	76mm×127mm (265 etiket)	C33S045535	•
Çok Parlak Etiket	Rulo, Sürekli Etiket	51mm×33m	C33S045536	•
	Rulo, Sürekli Etiket	76mm×33m	C33S045537	•
	Rulo, Sürekli Etiket	102mm×33m	C33S045538	•
	Rulo, Kalıp Kesim Etiket	102mm×51mm (610 etiket)	C33S045539	•
	Rulo, Kalıp Kesim Etiket	102mm×76mm (415 etiket)	C33S045540	•
	Rulo, Kalıp Kesim Etiket	102mm×152mm (210 etiket)	C33S045541	•
	Rulo, Kalıp Kesim Etiket	76mm×51mm (610 etiket)	C33S045542	•
	Rulo, Kalıp Kesim Etiket	76mm×127mm (250 etiket)	C33S045543	•
PE Mat Etiket	Rulo, Sürekli Etiket	51mm×29m	C33S045544	•
	Rulo, Sürekli Etiket	76mm×29m	C33S045545	•
	Rulo, Sürekli Etiket	102mm×29m	C33S045546	•
	Rulo, Kalıp Kesim Etiket	102mm×51mm (535 etiket)	C33S045547	•
	Rulo, Kalıp Kesim Etiket	102mm×76mm (365 etiket)	C33S045548	•
	Rulo, Kalıp Kesim Etiket	102mm×152mm (185 etiket)	C33S045549	•
	Rulo, Kalıp Kesim Etiket	76mm×51mm (535 etiket)	C33S045550	•
	Rulo, Kalıp Kesim Etiket	76mm×127mm (220 etiket)	C33S045551	•

• Desteklenen yazıcı
Mevcut kağıtların tam listesi için lütfen şu adresi ziyaret edin: www.epson.com.tr/colorworks/media



Yapılacaklar

Doğru inkjet kağıt türünü kullanın

Yapılmayacaklar

Her inkjet kaplama etiketin her uygulamaya için uygun olduğunu düşünmeyin

Söz konusu olan inkjet kağıt olduğunda göz önünde bulundurulması gereken 2 unsur vardır:

- kaplama (mat, parlak) - baskı kalitesinden sorumludur;
- taban malzemesi (kağıt veya sentetik/film) - etiketin dayanıklılığında sorumludur

Sentetik etiketler kağıt etiketlerden daha dayanıklıdır ve etiketlerin sıvılarla temas ettiği uygulamalarda kullanılması tavsiye edilir.

Aşağıdaki adreste Epson orijinal kağıt serisini görebilirsiniz:

<http://www.epson.eu/ix/en/viewcon/corporatesite/cms/index/10511/?preview=1>

Yapılacaklar

Renk açısından zengin etiket baskısı almayı beklemeyin

Yapılmayacaklar

Panton renk eşleştirme beklemeyin

4 renkli masaüstü yazıcılar iyi bir baskı kalitesi sağlar ancak geniş bir renk yelpazesi sunmaz. Mükemmel renk eşleştirme sadece analog veya dijital endüstriyel preslerle elde edilebilir (etiket firmaları tarafından kullanılan).



Yapılacaklar

Etiketlerinize renkli görüntüler ve metinler ekleyin

Yapılmayacaklar

Etiketlere taşıma kaplama uygulamayın

ColorWorks C3500, büyük renk bloklarıyla baskı yaparken baskı kafası boşluğundan "bant lekeleri"/bindirmeler oluşturabilir. Yazıcı Ayarlama Yardımcı Programıyla bant lekelerinin azaltılması mümkündür ancak tamamen gizlenemez/kaçınılamaz.

Yapılacaklar

Barkod baskısı yaparken profesyonel etiket tasarım yazılımı kullanın

Yapılmayacaklar

Barkodları orijinal etiket tasarımı dosyasına (jpg, pdf, vb.) gömmeyin

Etiket tasarım yazılımı (örn. NiceLabel) barkodu, doğru olarak taranması için gerekli boyut, çözünürlük ve kalitede üretecektir.

Diğer yandan barkodlar görüntüye gömülür ve görüntü esnetilirse barkodların boyutları değişir ve gerekli oran (genişlik/çizgilerin uzunluğu) tutturulamayacağı için barkodun taranamamasına neden olabilir.



Yüksek Çözünürlük

Düşük Çözünürlük

Yapılacaklar

Etikette 1,5 mm marj bırakın

Yapılmayacaklar

Etiketleri uçtan uca (kenarlıksız) basmayın

ColorWorks C3500 baskı alanını genişletme olanağı sağlar ancak kaplamasız astardan parmağınıza mürekkep bulaşabilir (etiketi soyarken).

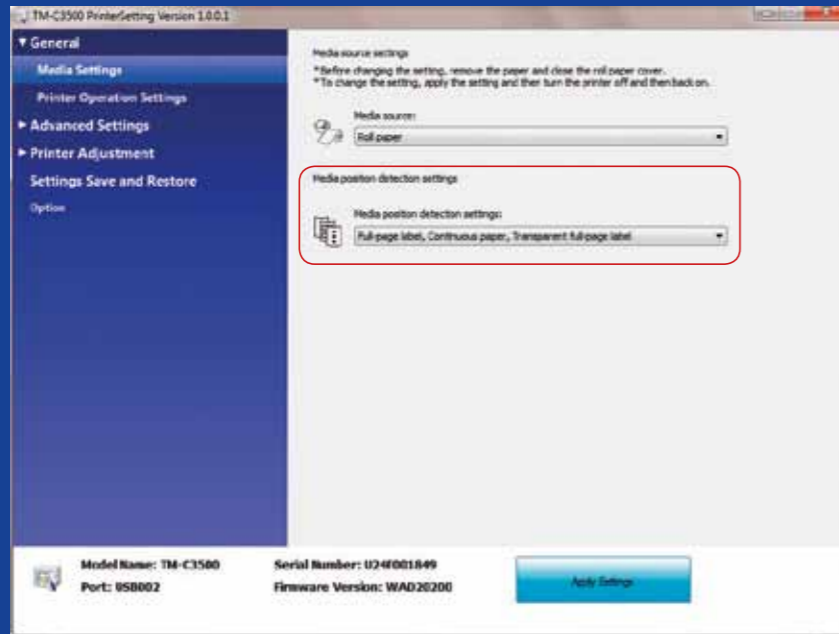
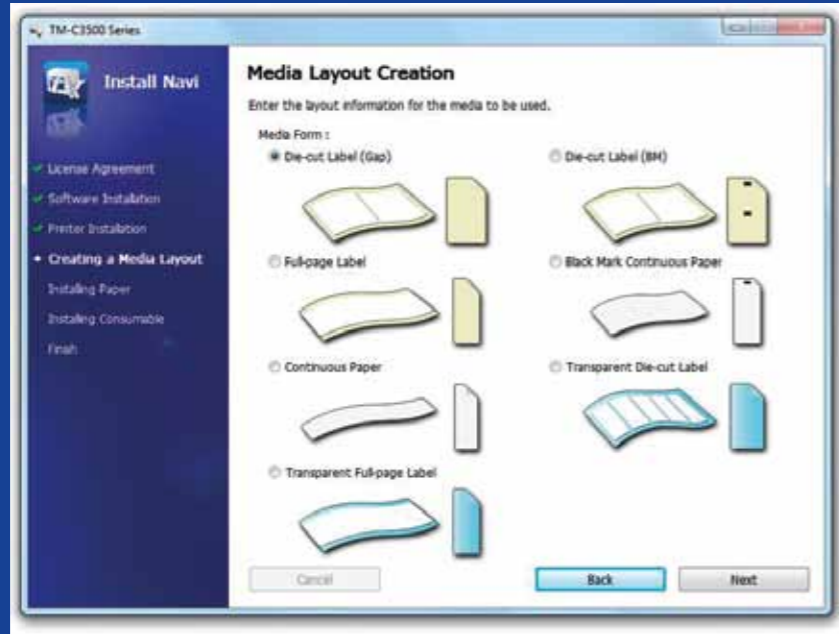
Yapılacaklar

Yüksek çözünürlüklü, sıkıştırılmamış dosyalar kullanın

Yapılmayacaklar

Düşük çözünürlüklü görüntü baskısı almayın

ColorWorks C3500'ün orijinal çözünürlüğü 360 dpi'dir. Bu yazıcının en iyi baskı sonuçlarını bu çözünürlüğün katlarındaki değerlere sahip görüntülerle sağlayabilir: 360 dpi, 720 dpi veya 1440 dpi.



Yapılacaklar

Yeni bir kağıt takmadan önce kağıt algılama yöntemini değiştirin

Yapılmayacaklar

Farklı bir rulo kağıda geçerken aynı kağıt algılama yöntemiyle devam ederseniz ekranda bir hata mesajı görüntülenir

Siyah işaret algılama yönteminden boşluk algılama yöntemine geçerken yazıcının ayarlarını sürücü veya yardımcı programdan siyah işaret kağıdı takılı halde değiştirin.

Sadece yeni algılama yöntemi uygulandıktan sonra boşluklu kağıdı takmalı ve yöntemi değiştirmelisiniz.

Yapılacaklar

Kağıt konumu algılamayı kontrol edin

Yapılmayacaklar

Otomatik olarak yapılandırıldığını farz etmeyin

Kağıt konumu algılama ayarı doğru olarak yapılandırılmadığında bir kağıt biçim hatası mesajı görüntülenir.

Örneğin yazıcı siyah işareti algılayacak şekilde ayarlanmıştır ancak siyah işaretsiz bir kağıt rulosu takılmıştır. "MEDIA FORM ERROR" mesajı görüntülediğinde yazıcıyı kapatın. Bekleticide varsa bekleyen baskı işlerini silin. Yazıcıyı yeniden açın. Algılama ayarlarını değiştirmek için Sürücü Tercihleri veya Ayar Yardımcı Programını açın: "MEDIA FORM ERROR" mesajının görüntülenmediğini onaylamak için Besleme düğmesine basın.