

# ENKEL INSTÄLLNINGSGUIDE



Kontakta din lokala Epson-representant om du vill veta mer, eller besök [www.epson.se](http://www.epson.se)

Epson Europe B.V. (Holland) Filial Sverige  
Produktinformation: 0771-400135  
Support: 0771-400134  
Fax Support: 0771-400136  
level.one@epson.se  
[www.epson.se](http://www.epson.se)

Finlandsgatan 10  
164 74 Kista  
Öppettider Support: 09.00 – 17.00

Varumärken och registrerade varumärken tillhör Seiko Epson Corporation eller Epsons respektive ägare.  
Produktinformation kan ändras utan förvarning.

**EPSON**<sup>®</sup>  
EXCEED YOUR VISION

**EPSON**<sup>®</sup>  
EXCEED YOUR VISION

# ColorWorks C3500 SKRIVARINSTALLATION

ColorWorks C3500 kommer med en CD med följande programvara:

## CD-INNEHÅLL

## BESKRIVNING

Installera Navi	Installationsguide för skrivare och drivrutin
NiceLabel SE for EPSON	Program för att komma igång att designa och skriva ut etiketter med ColorWorks C3500
EpsonNet Config	Konfigurering och hantering av flera skrivare i ett nätverk
Teknisk referensguide	Information om skrivarinstallation, utveckling och design av skrivarprogram

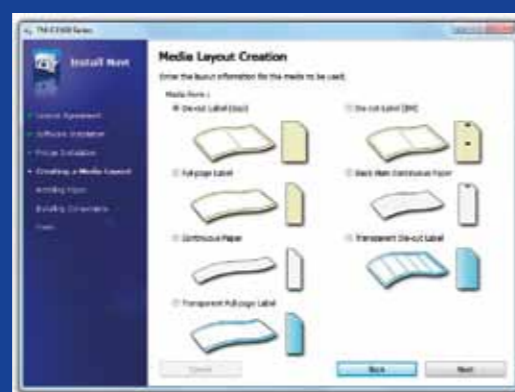
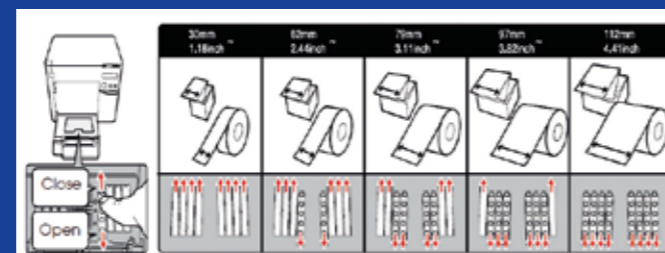
För att installera ColorWorks C3500 startar du bara Install Navi-programmet och följer de illustrerade instruktionerna som guidar dig genom hela installationen av skrivaren - från anslutning av strömkabeln till installation av skrivardrivrutinen.

Detta är EPSON Navi-programmets installationsskärm.

Pappersrullens slutare måste justeras beroende på mediebredden. Om slutarinställningarna inte är korrekta kan det uppstå papperstrassel eller bläcksmuts på media.

Se etiketten ovanpå skrivaren.

Det är viktigt att se till att rätt inställning av mediaavkänning används. Beroende på medietyp kan avkänningsinställningen ställas in på Black Mark, Avstånd eller Ingen avkänning. Felaktiga inställningar kan orsaka ett "Mediaformfel".



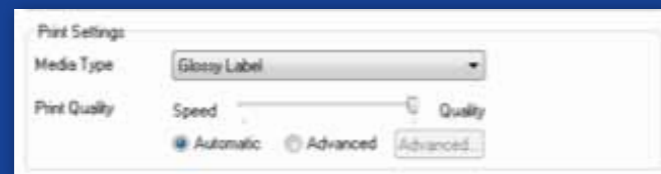
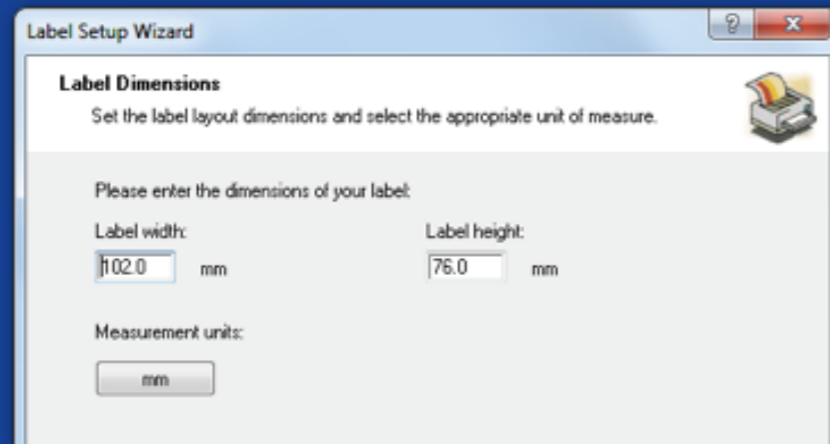
# ColorWorks C3500 SKRIVA UT DEN FÖRSTA ETIKETTEN

(MED DEN MEDFÖLJANDE PROGRAMVARAN NiceLabel)

Anm.: "NiceLabel Starter Edition (SE) for EPSON" medföljer alla Colorworks C3500 färgetikettskrivare. NiceLabel har "EPSON Printer Driver Interface" (EPDI) integrerat. Denna API låter dig ändra drivrutinställningarna från användarprogrammet.

Starta NiceLabel-programmet

1. Definiera etikettstorlek för en ny etikett
2. Lägg till text, streckkod, bild eller grafik
3. Använd knappen "Färg" för att färga etikettens innehåll (t.ex. text/bilder)
4. Välj "Fil" → "Skrivarinställningar" för att ändra inställningar av media (t.ex. Matt, Glansigt, Syntetiskt) samt Kvalitetsinställningar och bekräfta med "OK"
5. Välj "Fil" → "Skriv ut ..." och "Skriv ut" din första etikett



# ColorWorks C3500 SKRIVA UT DEN FÖRSTA ETIKETTEN

(MED ANNAN PROGRAMVARA)

Anm.: Program som inte har "EPSON Printer Driver Interface" (EPDI) integrerat måste använda fördefinierade medialayouter.

## 1. Registrering av ny medialayout

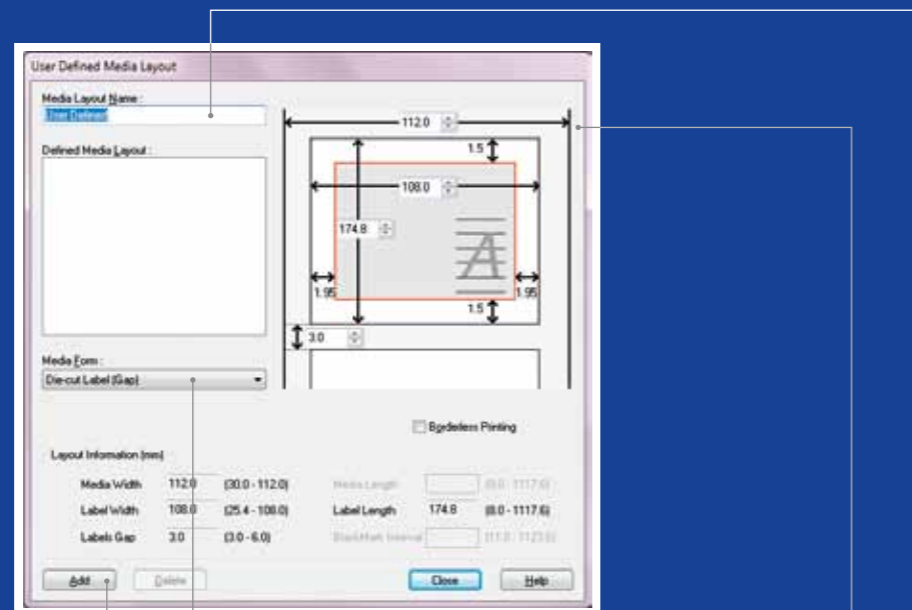
a) Öppna ColorWorks C3500 skrivardrivrutinfönster

(Drivrutiner och skrivare -> (högerklicka) Epson ColorWorks C3500 -> (klicka) Utskriftsinställningar

b) Klicka på "Användardefinierad"

c) Ange medialayoutnamn (t.ex. "Skoetikett")

d) Välj medieform



Microsoft Photo Viewer (Windows 7)

## MEDIAPOSITION BESKRIVNING

## AVKÄNNINGSINSTÄLLNING

Stansad etikett (Avstånd)	Avkänning av avstånd
Stansad etikett (BM)	Avkänning av Black Mark
Helsidesetikett	Ingen avkänning
Kontinuerligt papper	Ingen avkänning
Black Mark kontinuerligt papper	Avkänning av Black Mark

e) Ange etikettens bredd och höjd

f) Klicka på Lägg till

## 2. Öppna etikettdesignfilen i ett Windows standardprogram

- (exempel: om det är en bildfil använder du Microsoft Photo Viewer)

## 3. Klicka på Skriv ut (eller Ctrl. + P)

- I utskriftsmenyfönstret väljer du:

a. Som skrivare väljer du "EPSON ColorWorks C3500"

b. Som pappersstorlek väljer du "Skoetikett"

c. Som kvalitet väljer du mellan Kvalitet eller Hastighet

d. Som papperstyp väljer du mediatypen som du använder (exempel: glansig etikett)

- Skriv in antalet etiketter som du vill skriva ut och klicka på Skriv ut



# ColorWorks C3500 DRIVRUTIN

Genom olika flikar i EPSON Colorworks C3500 drivrutin får du tillgång till olika alternativ och funktioner. Här är en översikt:

## 1. Fliken allmän

- Utskriftsinställningar => Mediatyp (vanligt, matt, blankt);

Tabellen nedan ger en mer detaljerad beskrivning av inställningarna av de medietyper som är tillgängliga i rullisten.

MEDIETYP	BESKRIVNING
Normal	Obestruket papper
Vanlig etikett	Obestruken etikett
Syntetisk etikett	Bestruken syntetisk etikett
Matt	Matt bestruket papper
Matt etikett	Matt bestruken etikett
Armband	Syntetiskt armband
Blank etikett	Blank bestruken etikett

Inställning av utskriftskvalitet (hastighet/kvalitet)

- Medialayout (definition av mediastorlek); rullpappersbesparing (elimineras marginaler på etiketter)
- Skärningsinställningar => Automatisk skärning/Ingen automatisk skärning
- Ljudsignalinställningar => Ljudsignal (när etiketten skrivs ut)/ingen ljudsignal

## 2. Tillval:

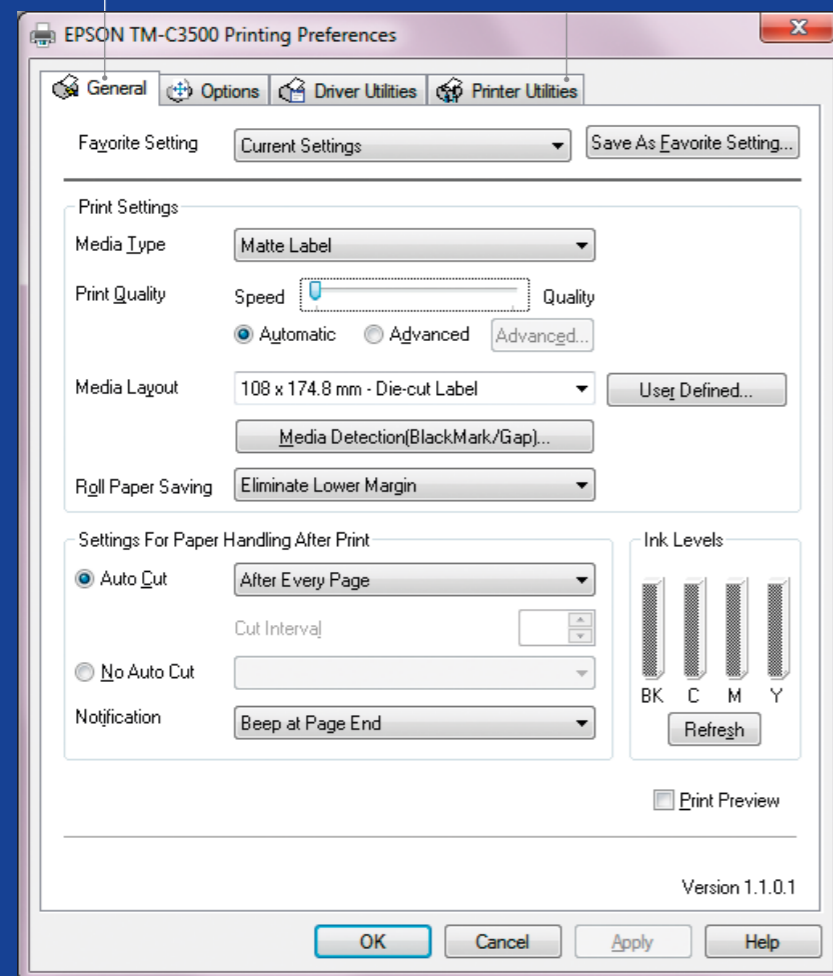
- Ändra utskriftsriktning (stående/liggande)

## 3. Drivrutinverktyg:

- Drivrutinsinställningar (måttenheter, statusmonitor etc.)
- Interna motorer för streckodsutskrift
- Import/export av drivrutininställningar

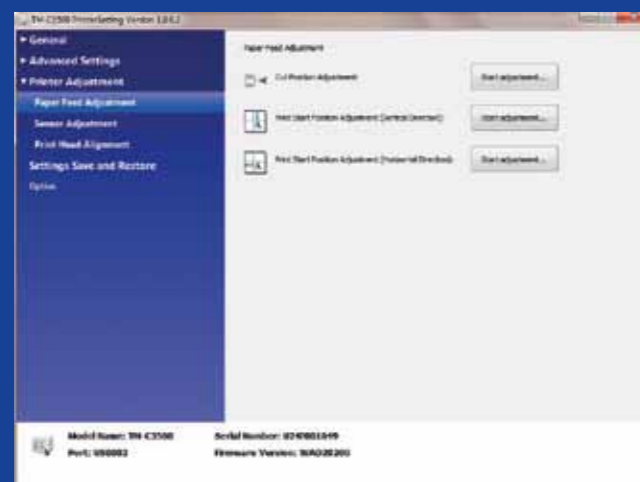
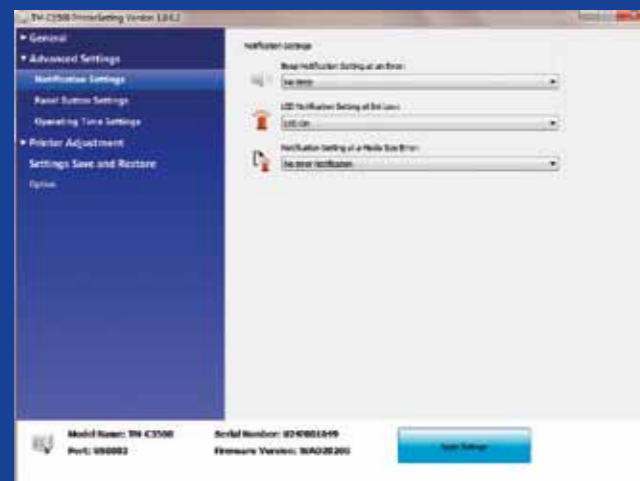
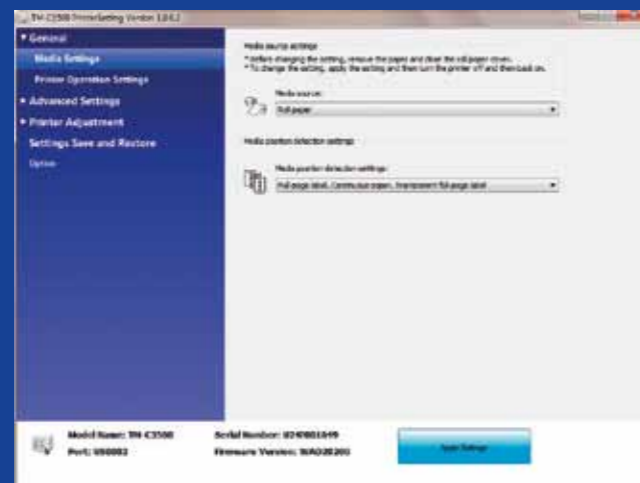
## 4. Underhåll och verktyg

- Kontrollera munstycke => skriv ut ett munstyckeskontrollmönster för att kontrollera om något munstycke är igensatt
- Manuell rengöring av skrivhuvud => rengör skrivhuvudet om munstyckena är igensatta
- Skrivarinställningar => se nästa kapitel



# ColorWorks C3500 VERKTYG FÖR SKRIVARINSTÄLLNINGAR

Verktyget för skrivarinställningar är till SKRIVARINSTÄLLNINGAR. Det låter dig konfigurera flera skrivarinställningar som t.ex.:



KATEGORI	AVSNITT	INSTÄLLNING	BESKRIVNING
Allmänt	Mediainställningar	Inställningar för mediakällor	Ställ in skrivaren på att använda rull- eller fanfold-media
		Inställningar för avkänning av mediaposition	Ställ in skrivarens mediaavkänning på (Ingen avkänning, Black Mark eller Avstånd.)
	Inställningar för skrivardrift	Inställningar av kontrolläge för munstycke	Kontrollera detaljer i Teknisk referensguide
		Inställningar av papperspåfyllning	Ställ skrivarens beteende när strömmen slås på eller när luckan stängs (t.ex.: mata papper att skära eller utskriftsläge)
Avancerade inställningar	Inställningar för meddelanden	Inställningar för meddelanden	Ställ skrivarens meddelande (ljusignal eller LED) vid utskriftsslut, fel eller låg bläcknivå
		Inställningar av panelknappar	Aktivera/inaktivera knapparna (klippa, mata eller rensa) på skrivarens panelen
	Inställningar av drifttid	Inställningar av tryckkvalsvakuum	Kontrollera detaljer i Teknisk referensguide
		Inställningar för datastandby	Kontrollera detaljer i Teknisk referensguide
Skrivarjusteringar	Justering av pappersmatning	Justering av skärposition	Justera exakt skärposition efter utskrift (i steg om 1/180 tum)
		Justering av utskriftstartläge	Justera det exakta utskriftstartläget - från den övre kanten på media (i steg om 1/180 tum)
		Justering av utskriftstartläge - horisontell	Justera exakt utskriftstartläge - från den vänstra kanten på media (i steg om 1/180 tum)
	Avkänningsjustering	Justera avkänning av etikettavstånd	Kontrollera detaljer i Teknisk referensguide
		Justera black mark-sensor	Kontrollera detaljer i Teknisk referensguide
	Justering av skrivhuvud	Justering av ränder	Justering av skrivhuvudet (horisontell), för att förhindra ränder (vita eller mörkare linjer) på utskriften
Justering av dubbelriktad utskrift		Justering av skrivhuvudet (vertikal), för att förhindra ränder (vita eller mörkare linjer) på utskriften	
Inställning för Spara och återställ	/	Inställningar för Spara och återställ	Skapa eller Ladda säkerhetskopior med aktuella skrivarinställningar
Tillval	/	Inställningar för mediakällor	Aktivera användning av externa rullar (extern avrullare behövs)

# ColorWorks C3500

## FELSÖKNING AV MEDIA

Jag vill ...

- 1 Använda nya media med en annan storlek, men samma typ (stansad, kontinuerlig, etc.)
- 2 Använda nya mediatyper (från/till: stansat, kontinuerligt, black mark)
- 3 Ändra från rull- till fanfold-media (eller tvärtom)
- 4 Använda extern rullhållare

Windows drivrutininställningar



Inställningar för skrivarprogram



Inställningar för skrivarens maskinvara



1

Definiera ny medialayout  
Allmänt -> Medialayout ->  
Användardefinierad (E) nödvändigt för  
program som använder EPDI, som  
NiceLabel)

2

Definiera ny medialayout  
Allmänt -> Medialayout ->  
Användardefinierad (E) nödvändigt för  
program som använder EPDI, som  
NiceLabel)

3

Definiera ny medialayout  
Allmänt -> Medialayout ->  
Användardefinierad (E) nödvändigt för  
program som använder EPDI, som  
NiceLabel)

4

Definiera ny medialayout  
Allmänt -> Medialayout ->  
Användardefinierad (E) nödvändigt för  
program som använder EPDI, som  
NiceLabel)

Ändra skrivarens metod för  
mediaavkänning via Verkytet för  
drivrutin eller inställningar:  
Drivrutin: Allmänt -> Media ->  
Mediaposition Avkänning (BM/avstånd...)  
Verkyt: Allmänt -> Mediainställningar ->  
Inställningar av avkänning av  
mediaposition

Ändra inställningar av media i verktyget  
Inställningar:  
Avkänning av mediaposition: Allmänt ->  
Media Inställningar -> Avkänning av  
mediaposition Inställningar av mediakälla:  
Allmänt -> Media Inställningar -> Mediakälla

Alternativ -> Inställningar för mediakällor:  
Aktivera användning av externa rullar  
Ändra inställningar för avkänning av media-  
position: Allmänt -> Mediainställningar ->  
Inställningar av avkänning av mediaposition  
Ändra inställningar för mediakälla (extern rulle):  
Allmänt -> Mediainställningar -> Mediakälla

Om den nya media har en annan  
bredd: Justera slutarna, [se sidan 2](#)

Om den nya media har en annan  
bredd: Justera slutarna, [se sidan 2](#)

Om den nya media har en annan  
bredd: Justera slutarna, [se sidan 2](#)  
Om du använder fanfold-papper  
använder du pappersguiden i plast  
som finns i bakre facket

Om den nya media har en annan  
bredd: Justera slutarna, [se sidan 2](#)  
Använd pappersguiden i plast som finns  
i det bakre facket

# ColorWorks C3500

## FELSÖKNING AV UTSKRIFT

Jag vill ...

- 1 Skriva ut kantfria foton (utan marginaler)
- 2 Justera papprets exakta utskriftsläge (horisontell och vertikal riktnig)
- 3 Justera den exakta skärpositionen på pappret
- 4 Bli av med ränder (vita eller mörka linjer i utskrifter)

Windows drivrutininställningar



Inställningar för skrivarprogram



Inställningar för skrivarens maskinvara



1

Definiera ny medialayout  
Allmänt -> Medialayout ->  
Användardefinierad (ej nödvändigt om  
du använder programvaran NiceLabel)  
... i samma fönster och innan du sparar den  
nya medialayouten väljer du "Kantfri utskrift"

2

-

3

-

4

-

Ändra skrivarens metod för mediaavkänning  
via Verkytet för drivrutin eller inställningar:  
Drivrutin: Allmänt -> Media -> Avkänning  
av mediaposition (BM/avstånd...)  
Verkyt: Allmänt -> Mediainställningar ->  
Inställningar av avkänning av mediaposition

Använd Verkytet för skrivarinställning för  
att ställa in:  
Justering av skrivare -> Justering av  
pappersmatning:  
Justering av utskriftstartläge (vertikal riktnig)  
Justering av utskriftstartläge (horisontell  
riktning)

Använd Verkytet för skrivarinställning  
för att ställa in:  
Justering av skrivare -> Justering av  
pappersmatning: Justering av skärposition

Använd Verkytet för skrivarinställning  
för inställning:  
Justering av skrivare -> Justering av  
skrivarhuvud -> Justering av ränder

Om den nya media har en annan bredd:  
Justera slutarna, [se sidan 2](#)

Om den nya media har en annan bredd:  
Justera slutarna, [se sidan 2](#)

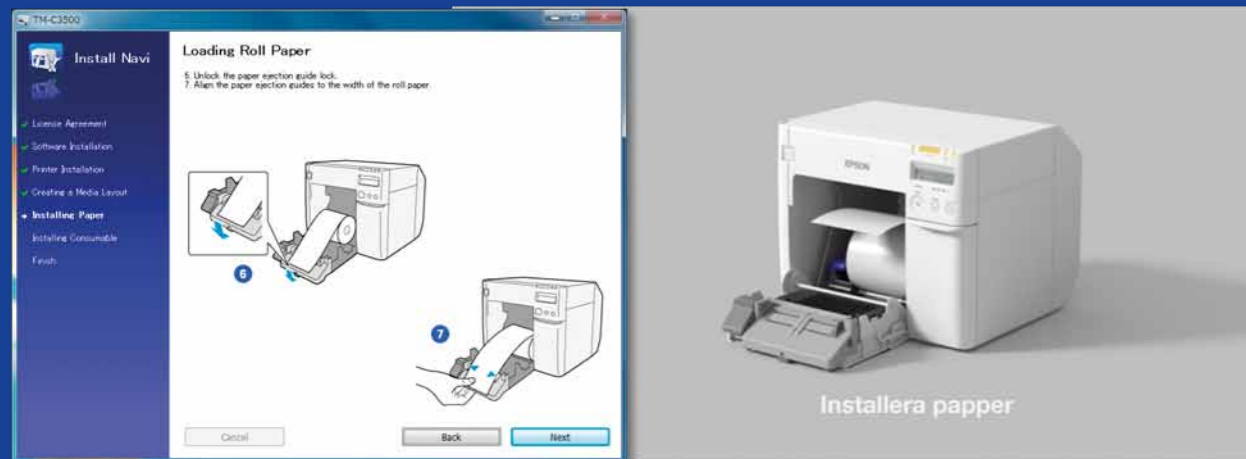
-

-

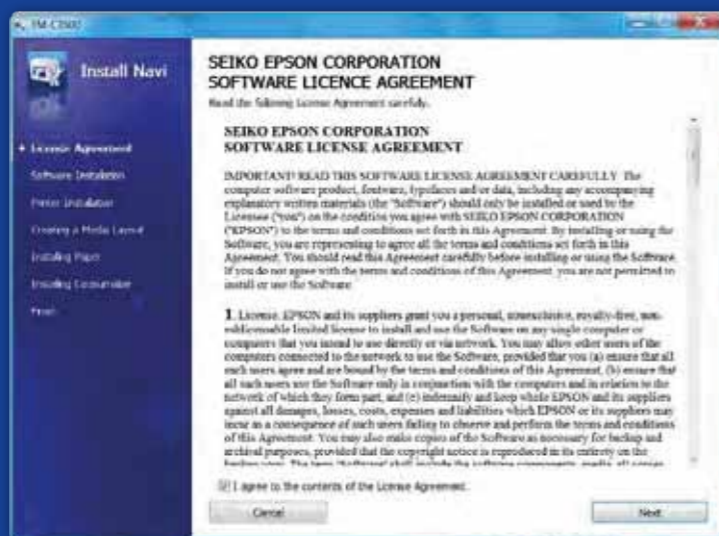
# VAD DU BÖR VETA NÄR DU SKRIVER UT ETIKETTER MED ColorWorks C3500



Ansluta till en dator



Installera papper



## Gör Gör inte

Installera skrivaren korrekt

Förvänta dig inte att packa upp skrivaren och börja skriva ut etiketter omedelbart

Kör InstallNavi för att konfigurera skrivaren initialt (InstallNavi finns på den CD-skiva som medföljer i Colorworks C3500-förpackningen). Bekanta dig med Verktyget för drivrutin och skrivarinställningar och även med själva skrivaren. Glöm inte att justera slutarna på Colorworks C3500 varje gång som du använder en ny media med en annan bredd.

## Gör Gör inte

Använd bestrukna etiketter för färgutskrift

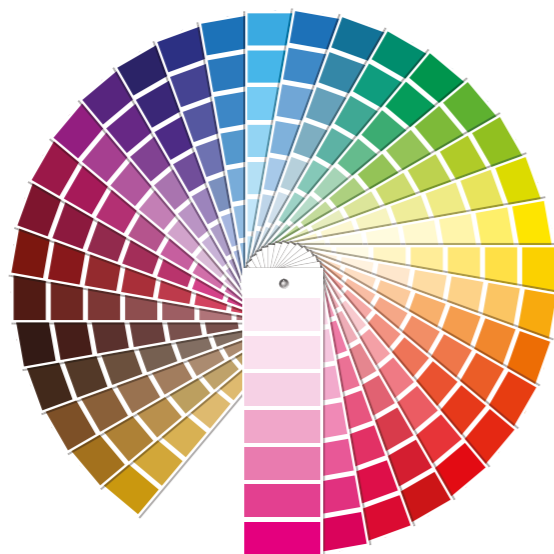
Använd inte etiketter designade för andra skrivare/tekniker

Direkt termiska och termoöverföringsetiketter har en annan typ av toppbeläggning än bläckstråleetiketter, vilket förhindrar att bläcket torkar snabbt. Detta resulterar vanligen i bläckfläckar på den utskrivna etiketten.



Media				ColorWorks-C3500
Typ	Format	Storlek	Kod	
Premium Matte biljett	Rulle, kontinuerligt papper	80 mm×50 m	C33S045389	•
	Rulle, kontinuerligt papper	102 mm×50 m	C33S045390	•
Premium Matte etikett	Rulle, kontinuerlig etikett	51 mm×35 m	C33S045417	•
	Rulle, kontinuerlig etikett	76 mm×35 m	C33S045418	•
	Rulle, kontinuerlig etikett	102 mm×35 m	C33S045419	•
	Rulle, stansad etikett	102 mm×51 mm (500 etiketter)	C33S045531	•
	Rulle, stansad etikett	102 mm×76 mm (440 etiketter)	C33S045532	•
	Rulle, stansad etikett	102 mm×152 mm (225 etiketter)	C33S045533	•
	Rulle, stansad etikett	76 mm×51 mm (650 etiketter)	C33S045534	•
	Rulle, stansad etikett	76 mm×127 mm (265 etiketter)	C33S045535	•
High Gloss etikett	Rulle, kontinuerlig etikett	51 mm×33 m	C33S045536	•
	Rulle, kontinuerlig etikett	76 mm×33 m	C33S045537	•
	Rulle, kontinuerlig etikett	102 mm×33 m	C33S045538	•
	Rulle, stansad etikett	102 mm×51 mm (610 etiketter)	C33S045539	•
	Rulle, stansad etikett	102 mm×76 mm (415 etiketter)	C33S045540	•
	Rulle, stansad etikett	102 mm×152 mm (210 etiketter)	C33S045541	•
	Rulle, stansad etikett	76 mm×51 mm (610 etiketter)	C33S045542	•
	Rulle, stansad etikett	76 mm×127 mm (250 etiketter)	C33S045543	•
PE Matte etikett	Rulle, kontinuerlig etikett	51 mm×29 m	C33S045544	•
	Rulle, kontinuerlig etikett	76 mm×29 m	C33S045545	•
	Rulle, kontinuerlig etikett	102 mm×29 m	C33S045546	•
	Rulle, stansad etikett	102 mm×51 mm (535 etiketter)	C33S045547	•
	Rulle, stansad etikett	102 mm×76 mm (365 etiketter)	C33S045548	•
	Rulle, stansad etikett	102 mm×152 mm (185 etiketter)	C33S045549	•
	Rulle, stansad etikett	76 mm×51 mm (535 etiketter)	C33S045550	•
	Rulle, stansad etikett	76 mm×127 mm (220 etiketter)	C33S045551	•

• Skrivare som stöds  
En fullständig lista över tillgängliga media finns på: [www.epson.se/colorworks/media](http://www.epson.se/colorworks/media)



# Gör

Använd korrekt mediatyp

# Gör inte

Tro inte att alla bestrukna etiketter för färgutskrift kommer att göra jobbet för alla program

När det gäller media för bläckstråleskrivare finns det två olika aspekter:

- beläggning (matt, glansigt) - som ansvarar för utskriftskvaliteten; och
- basmaterial (papper eller syntetiskt/filmiska) - som är ansvarig för hållbarheten av etiketten

Syntetiska etiketter är mer hållbara än pappersetiketter och rekommenderas att användas för program där vätskor kommer i kontakt med etiketten.

Se ett urval av Epsons äkta media på:

<http://www.epson.eu/ix/en/viewcon/corporatesite/cms/index/10511/?preview=1>

# Gör

Förvänta dig att skriva ut färgförstärkta etiketter

# Gör inte

Förvänta dig inte Pantone-färgmatchning

4-färgskrivare ger en bra utskriftskvalitet, men kan inte uppnå en bred färgskala. Perfekt färgmatchning är fortfarande bara möjligt på analoga eller digitala industripressar (används av etikettomvandlare).



# Gör

Lägg till färgbilder och text på etiketterna

# Gör inte

Tillsätt inte för mycket bläck på belagda etiketter

Colorworks C3500 kan skapa "band" från mellanrum/överlappningar när du skriver ut stora färgblock. Ränder kan minskas genom Verktöget för skrivarinställningar, men kan inte döljas/undvikas helt.

# Gör

Använd professionella etikettdesignprogram för att skriva ut streckkoder

# Gör inte

Hårdkoda inte streckkoderna i den ursprungliga etikettdesignfilen (jpg, pdf, etc.)

Programvara för etikettdesign (som t.ex. NiceLabel) kommer att generera streckkoden i den exakta storlek, upplösning och kvalitet som behövs för att streckkoden ska kunna skannas ordentligt.

Om streckkoderna däremot hårdkodas i bilden och bilden sträcks ut, kommer streckkoderna att skalas om utan att behålla den nödvändiga proportionen (bredd/sträckens längd), vilket kan leda till att streckkoden inte kan skannas.



Hög upplösning



Låg upplösning

# Gör

Lämna en marginal på 1,5 mm på etiketten

# Gör inte

Skriv inte ut etiketter från kant till kant (kantfri)

ColorWorks C3500 ger dig möjlighet att förlänga utskriftsområdet, men det finns en risk för färgöverföring från obestruken film på etiketten eller fingrana (när du drar av etiketten).

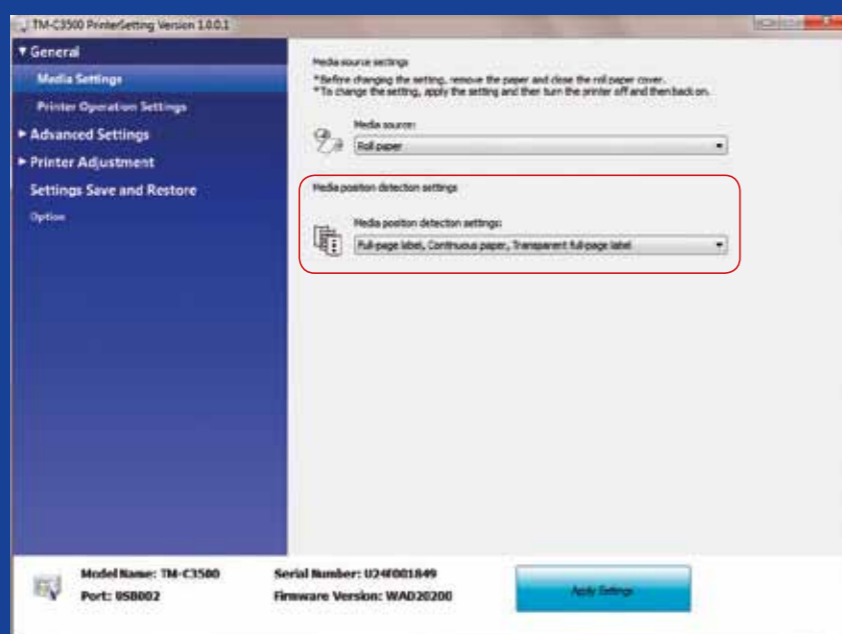
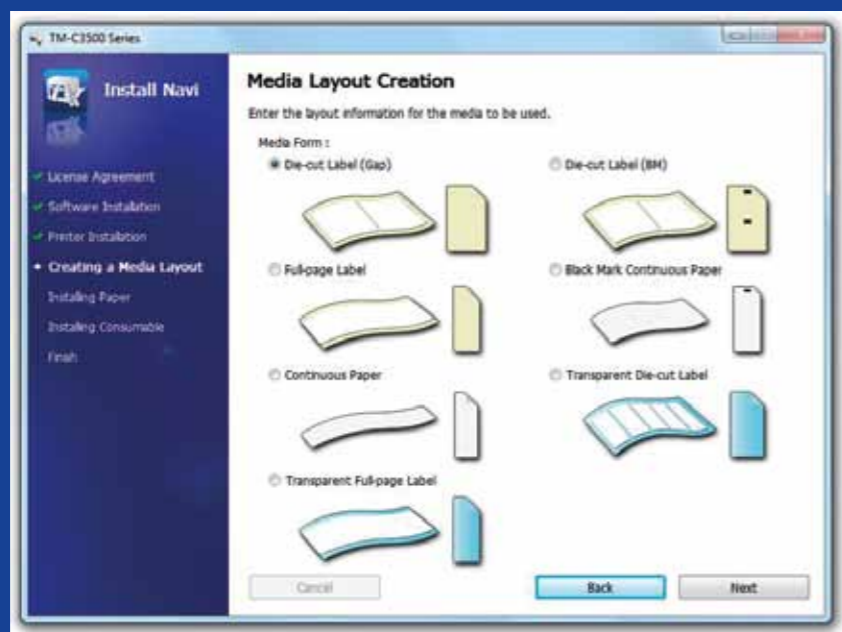
# Gör

Använd hög upplösning, okomprimerade bildfiler

# Gör inte

Skriv inte ut bilder med låg upplösning

ColorWorks C3500 har en normal upplösning på 360 dpi. De bästa utskriftsresultaten som den här skrivaren kommer att kunna uppnå med bilder som har flera av denna upplösning: 360 dpi, 720 dpi eller 1 440 dpi.



# Gör Gör inte

Ändra metod för mediaavkänning innan du sätter i ny media

Lämna inte samma metod för avkänning av media när du växlar till en annan rullmedia när ett felmeddelande visas på skärmen

Vid byte från black mark avkänningsmetod till avståndsavkänning ändrar du skrivarinställningarna genom drivrutin eller verktyg med black mark media isatt.

Dubörändra och infoga media med avstånd först efter att den nya avkänningsmetoden har tillämpats.

# Gör Gör inte

Kontrollera avkänning av mediaposition

Ta inte för givet att den konfigureras automatiskt

Ett felmeddelande om mediaform visas om inställningen av avkänning av mediaposition inte är korrekt konfigurerad.

Till exempel om skrivaren är inställd för att upptäcka black mark men en mediarulle utan black mark laddas. Vid "MEDIAFORMFEL" stänger du av skrivaren. Ta bort eventuellt kvarvarande utskriftsjobb från utskriftsbufferen. Sätt på skrivaren igen. Öppna Verktyget för drivrutinsinställningar eller inställningar för att ändra avkänningsinställningar. Tryck på matningsknappen för att bekräfta att meddelandet "MEDIAFORMFEL" inte visas.