

PRÍRUČKA NA ZJEDNODUŠENIE INŠTALÁCIE



Ďalšie informácie získate od miestneho zastúpenia spoločnosti Epson alebo na webovej lokalite www.epson.sk

EPSON EUROPE B.V.
Telefon: +420 548 427 811
Fax: +420 548 427 816
Technická podpora: +421 232 786 682
www.epson.sk

Organizační složka
Slavičkova 1a
638 00 Brno
Česká republika

Ochranné známky a registrované ochranné známky sú vlastníctvom spoločnosti Seiko Epson Corporation alebo príslušných vlastníkov. Informácie o tomto výrobku môžu byť zmenené bez predchádzajúceho upozornenia.

EPSON[®]
EXCEED YOUR VISION

EPSON[®]
EXCEED YOUR VISION

ColorWorks C3500 – INŠTALÁCIA TLAČIARNE

Tlačiareň ColorWorks C3500 sa dodáva s diskom CD, na ktorom sa nachádza nasledujúci softvér:

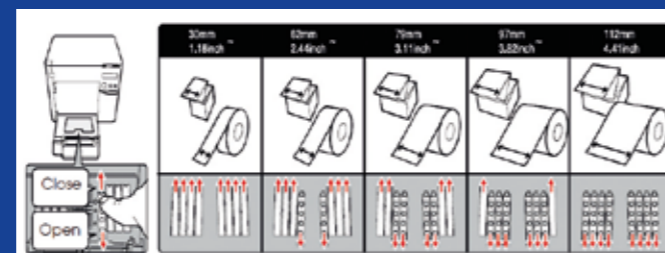
OBSAH DISKU CD

OPIS

Install Navi	Sprivodca inštaláciou tlačiarne a ovládača
NiceLabel SE for EPSON	Aplikácia, ktorá vám umožní začať navrhovať a tlačiť štítky na tlačiarni ColorWorks C3500
EpsonNet Config	Konfigurácia a správa viacerých tlačiarní pripojených do siete
Technická referenčná príručka	Informácie o inštalácii tlačiarne, vývoji a dizajne aplikácií pre tlačiarne

Ak chcete nainštalovať tlačiareň ColorWorks C3500, jednoducho spustíte softvér Install Navi a riadte sa pokynmi na obrázkoch, ktoré vás prevedú celým procesom inštalácie tlačiarne – od zapojenia kábla po inštaláciu ovládača tlačiarne.

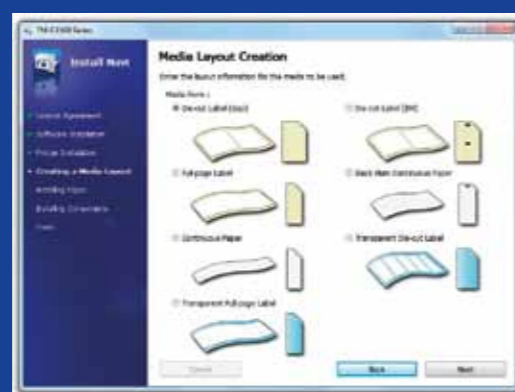
Toto je inštaláčna obrazovka softvéru EPSON Navi.



Uzávierka krytu role papiera sa musí upraviť v závislosti od šírky média. V prípade nesprávneho nastavenia uzávierky môže dôjsť k zaseknutiu média alebo jeho znečisteniu atramentom.

Pozrite si štítok na vrchnej časti tlačiarne.

Je dôležité zabezpečiť správne nastavenie detekcie média. V závislosti od typu médiu môžete nastaviť detekciu na hodnoty Black Mark (čierna značka), Gap (medzera) alebo No detection (nedetegovať). Pri nesprávnom nastavení môže dôjsť k chybe „Media Form Error“ (chyba formátu média).



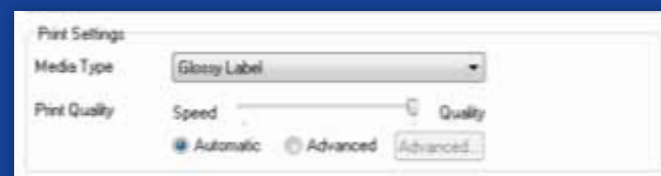
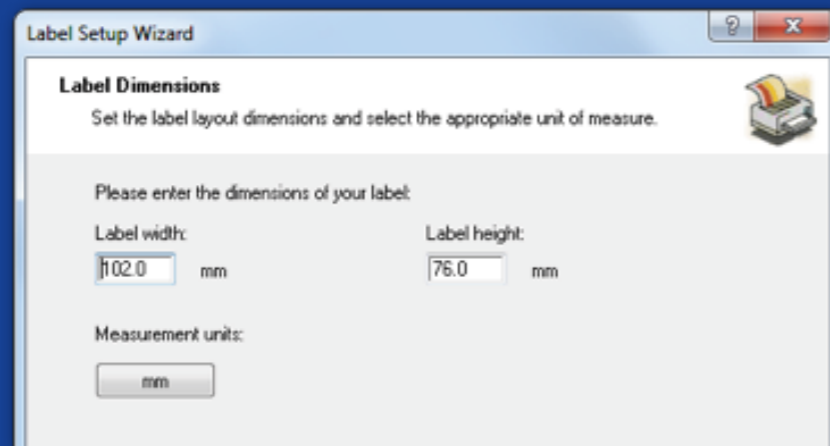
ColorWorks C3500 – TLAČ PRVÉHO ŠTÍTKA

(POMOCOU DODÁVANÉHO SOFTVÉRU NiceLabel)

Poznámka: Všetky farebné tlačiarne štítkov ColorWorks C3500 sa dodávajú so softvérom „NiceLabel Starter Edition (SE) for EPSON“. Softvér NiceLabel má integrované rozhranie ovládača tlačiarne „EPSON Printer Driver Interface“ (EPDI). Pomocou tohto rozhrania môžete meniť nastavenia ovládača z používateľskej aplikácie.

Spustíte aplikáciu NiceLabel

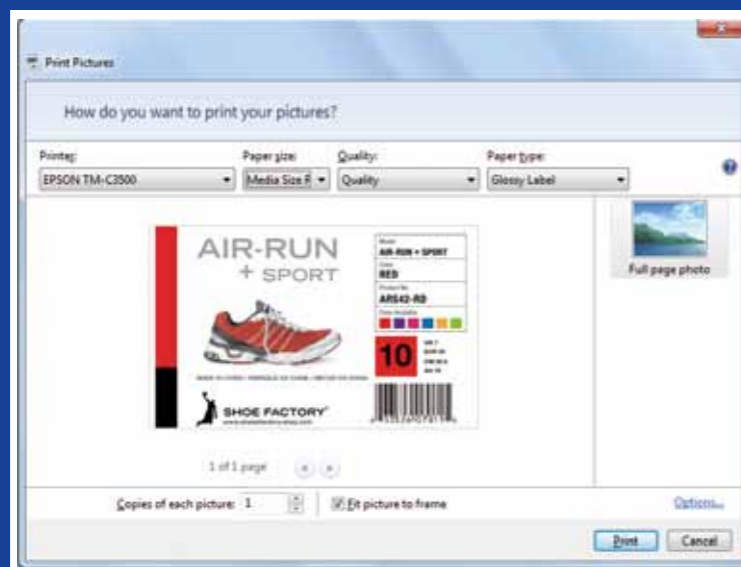
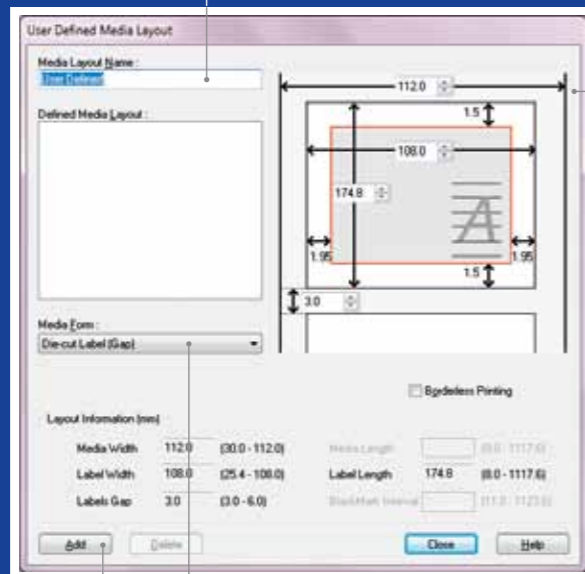
1. Nastavte formát nového štítka
2. Vložte svoj vlastný text, čiarový kód, obrázok alebo grafiku
3. Pomocou tlačidla „Color“ (farba) vyfarbite obsah štítka (napr. text alebo obrázky)
4. Pomocou ponuky „File“ → „Printer Settings“ (súbor – nastavenia tlačiarne) upravte nastavenie média (napr. Matte (matné), Glossy (lesklé), Synthetic (syntetické)). V tejto ponuke môžete nastaviť aj položku Quality (kvalita). Zmeny potvrdíte tlačidlom „OK“
5. Vyberte položku „File“ → „Print ...“ (súbor – tlač...) a vytlačte svoj prvý štítek



ColorWorks C3500 – TLAČ PRVÉHO ŠTÍTKA

(POMOCOU INÉHO SOFTVÉRU)

Poznámka: Aplikácie, ktoré nie sú vybavené integrovaným rozhraním „EPSON Printer Driver Interface“ (EPDI), musia používať prednastavené rozloženia médií v ovládači.



Microsoft Photo Viewer (Windows 7)

1. Registrácia nového rozloženia média

- Otvorte okno ovládača (Driver) tlačiarne ColorWorks C3500 (Otvorte ponuku Devices & Printers (zariadenia a tlačiarne) -> kliknite pravým tlačidlom na tlačiareň Epson ColorWorks C3500 -> kliknite na položku Printing Preferences (predvoľby tlače)
- Kliknite na položku „User Defined“ (definované používateľom)
- Zadajte názov rozloženia média (napr. „Štítok na topánky“)
- Vyberte typ média

OPIS POLOHY MÉDIA

NASTAVENIE DETEKcie

Die-Cut Label (Gap) (predrazené štítky – medzera)	Gap detection (detekcia medzery)
Die-Cut Label (BM) (predrazené štítky – BM)	Black Mark detection (detekcia čiernej značky (BM))
Full-page Label (celostranový štítok)	No detection (bez detekcie)
Continuous Paper (nekonečný papier)	No detection (bez detekcie)
Black Mark Continuous Paper (nekonečný papier s čiernou značkou)	Black Mark detection (detekcia čiernej značky)

- Zadajte šírku a výšku štítka
 - Kliknite na tlačidlo Add (pridať)
- ## 2. V štandardnom softvéri pre Windows otvorte súbor s návrhom štítka
- (napr. ak máte súbor s obrázkom, použite aplikáciu Microsoft Photo Viewer)
- ## 3. kliknite na tlačidlo Print (tlač) alebo súčasne stlačte Ctrl + P
- V okne Print Menu (ponuka tlače) urobte nasledujúce zmeny:
- V položke Printer (tlačiareň) vyberte „EPSON ColorWorks C3500“
 - V položke Paper size (formát papiera) vyberte „Štítok na topánky“
 - V položke Quality (kvalita) sa rozhodnite medzi kvalitou a rýchlosťou (Quality/Speed)
 - V položke Paper type (typ papiera) vyberte typ používaného média (napr. glossy label (lesklý štítok))
 - zadajte počet štítkov, ktoré chcete vytlačiť a kliknite na tlačidlo Print (tlačiť)

ColorWorks C3500 – OVLÁDAČ

Ovládač tlačiarne EPSON ColorWorks C3500 umožňuje prostredníctvom niekoľkých záložiek prístup k rôznym možnostiam a nastaveniam. Nasleduje ich prehľad:

1. General tab (všeobecné)

– Print Settings => Media Type (Plain, Matte, Glossy) (nastavenia tlače – typ média (obyčajné, matné, lesklé))

Detailnejší opis nastavení typov médií dostupných v rozbaľovacej ponuke nájdete v nasledujúcej tabuľke.

TYP MÉDIA	OPIS
Plain (obyčajný)	Papier bez povrchovej úpravy
Plain Label (obyčajný štítok)	Štítok bez povrchovej úpravy
Synthetic Label (syntetický štítok)	Syntetický štítok s povrchovou úpravou
Matte (matný)	Papier s matnou povrchovou úpravou
Matte Label (matný štítok)	Štítok s matnou povrchovou úpravou
Wristband (náramok)	Syntetický náramok
Glossy Label (lesklý štítok)	Štítok s lesklou povrchovou úpravou

Nastavenia kvality tlače (rýchlosť/kvalita)

– Media Layout (rozloženie média)
(nastavenie formátu média); Roll Paper Saving (šetrenie role papiera)
(eliminácia okrajov na štítkoch)

– Cutter settings (nastavenia rezačky) => Auto cut / No Auto cut (automatické orezávanie zap./vyp.)

– Beeper settings (nastavenie pípania) => Beep / no beep (pípanie po vytlačení štítku zap./vyp.)

2. Options (možnosti):

– Zmena orientácie výtlačku (na výšku/na šírku)

3. Driver Utilities (program ovládača):

– Driver Preferences (predvoľby ovládača – jednotky rozmerov, stavový monitor atď.)

– Interné nástroje na tlač čiarových kódov

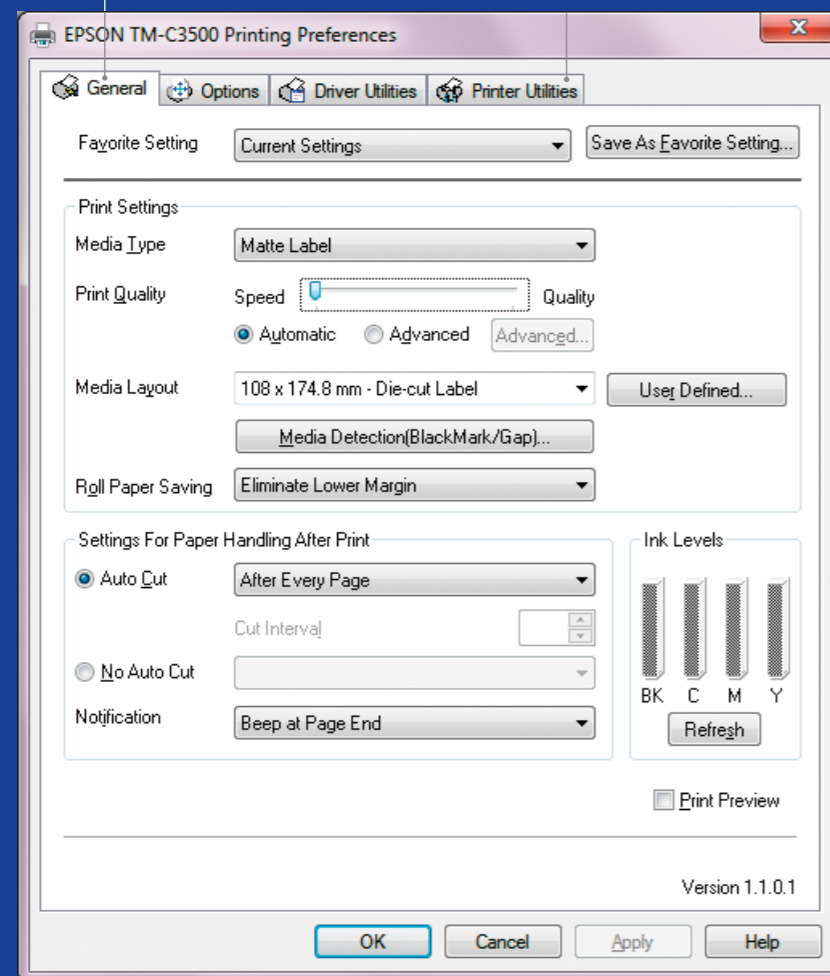
– Import/Export driver settings (import/export nastavení ovládača)

4. Maintenance and Utilities (údržba a pomôcky)

– Nozzle Check (test dýz) => tlač vzoru na kontrolu dýz, ktorým overíte, či nie je upchatá niektorá dýza

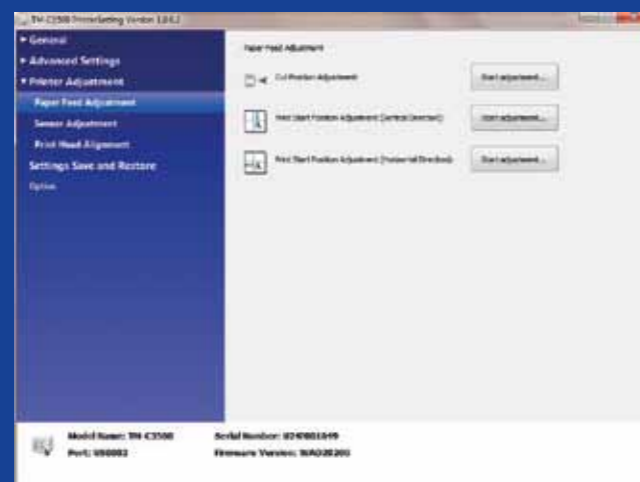
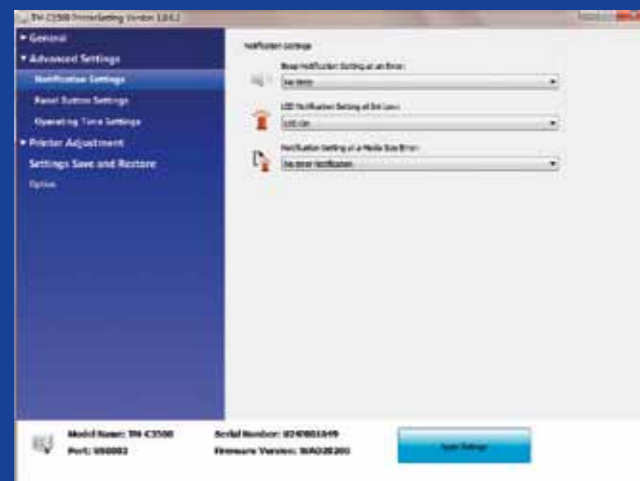
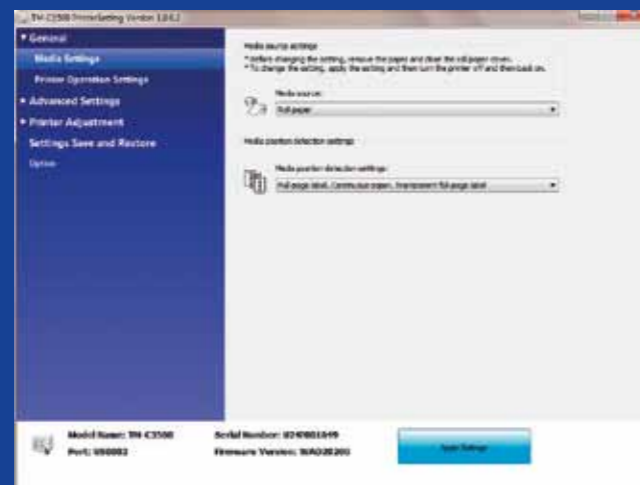
– Manual Head Cleaning (manuálne čistenie hlavy) => čistenie hlavy, keď sú upchaté dýzy

– Printer Settings (nastavenia tlačiarne) => pozrite si nasledujúcu kapitolu



ColorWorks C3500 – PROGRAM NA NASTAVENIE TLAČIARNÍ

Program na nastavenie tlačiarňí (Printers Settings Utility) slúži na úpravu nastavení tlačiarne. Umožňuje vám konfigurovať aj nasledujúce nastavenia:



KATEGÓRIA	ČASŤ	NASTAVENIE	OPIS
General (všeobecné)	Media Settings (nast. médií)	Media Source Settings (nast. zdrojov médií)	Nastavenie role alebo skladaného média
		Media Position Detection Settings (nast. detekcie polohy média)	Nastavenie senzora na detekciu média (bez detekcie, čierna značka alebo medzera)
	Printer Operation Settings (nast. obsluhy tlačiarne)	Nozzle Check Mode Settings (nast. režimu testu dýz)	Detailné informácie nájdete v technickej ref. príručke
		Paper loading settings (nast. vkladania papiera)	Nastavenie správania tlačiarne pri zapnutí alebo zatvorení krytu (napr. posunúť papier do polohy na orezávanie alebo polohy na tlač)
Advanced Settings (pokročilé nast.)	Notify Settings (nast. upozornenia)	Notify Settings (nast. upozornenia)	Nastavenie upozornení tlačiarne (pípnutie alebo LED) pri skončení tlače, chybe alebo nedostatku atramentu
		Panel button settings (nast. tlačidiel panela)	Zap./vyp. tlačidlá na paneli tlačiarne (rezačka, posun alebo čistenie)
		Platen vacuum settings (nast. vákuu platne)	Detailné informácie nájdete v technickej ref. príručke
		Data stand-by settings (nast. pohot. režimu údajov)	Detailné informácie nájdete v technickej ref. príručke
Printer Adjustment (úprava nastavení tlačiarne)	Paper feed adjustment (úpr. podávača papiera)	Cut position adjustment (úpr. polohy rezania)	Úprava presnej polohy rezu po tlači (v krokoch po 1/180 palca)
		Print start position adjustment – vertical (úpr. vertik. začiatku tlače)	Úprava presnej polohy začatia tlače – od horného okraja média (v krokoch po 1/180 palca)
		Print start position adjustment – horizontal (úpr. horiz. začiatku tlače)	Úprava presnej polohy začatia tlače – od ľavého okraja média (v krokoch po 1/180 palca)
	Sensor adjustment (úpr. snímača)	Adjust label gap sensor (úpr. snímača medzier)	Detailné informácie nájdete v technickej ref. príručke
		Adjust black mark sensor (úpr. snímača čiernej značky)	Detailné informácie nájdete v technickej ref. príručke
	Print head alignment (kalibrácia tlačovej hlavy)	Banding adjustment (úpr. pruhov)	Úprava horizontálnej polohy tlačovej hlavy, ktorou sa zabráni vzniku pruhov (svetlejších alebo tmavších čiar)
		Bi-directional printing adjustment (úpr. obojsmernej tlače)	Úprava vertikálnej polohy tlačovej hlavy, ktorou sa zabráni vzniku pruhov (svetlejších alebo tmavších čiar)
	Settings Save and restore (uloženie/obnovenie nastavení)	/	Settings Save and restore (uloženie/obnovenie nastavení)
Option (voliteľné)	/	Media Source Settings (nast. zdrojov médií)	Zapnúť používanie externej role (nutný externý držiak)

ColorWorks C3500 – MÉDIÁ RIEŠENIE PROBLÉMOV

Chcem...

- 1 Použiť nové médium inej veľkosti ale rovnakého typu (predrazené, nekonečné atď)
- 2 Použiť nové médium (zmena z/na: predrazené, nekonečné, čierna značka)
- 3 Zmeniť médium v roli na skladané médium (alebo naopak)
- 4 Použiť externý držiak role

Nastavenia ovládača
v systéme Windows



1

Vytvorte nové rozloženie média
General (všeobecné) -> Media Layout
(rozl. média) -> User defined (definované
používateľom) (Nie je potrebné u aplikácií
s rozhraním EPDI (napr. NiceLabel))

2

Vytvorte nové rozloženie média
General (všeobecné) -> Media Layout
(rozl. média) -> User defined (definované
používateľom) (Nie je potrebné u aplikácií
s rozhraním EPDI (napr. NiceLabel))

3

Vytvorte nové rozloženie média
General (všeobecné) -> Media Layout
(rozl. média) -> User defined (definované
používateľom) (Nie je potrebné u aplikácií
s rozhraním EPDI (napr. NiceLabel))

4

Vytvorte nové rozloženie média
General (všeobecné) -> Media Layout
(rozl. média) -> User defined (definované
používateľom) (Nie je potrebné u aplikácií
s rozhraním EPDI (napr. NiceLabel))

Nastavenia softvéru
tlačiarne



-

Zmeňte metódu detekcie média tlačiarňou
pomocou ovládača (Driver) alebo programu
na nastavenie (Settings Utility):
Driver (ovládač): General (všeobecné) -> Media
(médium) -> Media Position Detection (det.
polohy média) (BM/Gap... - čierna značka/medzera)
Utility (program): General (všeobecné) ->
Media Settings (nast. média) -> Media position
detection settings (nast. det. polohy média)

Na zmenu nastavení média použite program
Settings Utility:
Media position detection (detekcia polohy
média): General (všeobecné) -> Media Settings
(nastavenia médií) -> Media position detection
(detekcia polohy média) Media Source setting
(nastavenia zdroja média): General (všeobecné) ->
Media Settings (nastavenia médií) -> Media
Source (zdroj média)

Option (možnosti) -> Media Source Settings
(nast. zdrojov médií):
Zapnite používanie externej role
Zmeňte nastavenie detekcie polohy média: General
(všeobecné) -> Media Settings (nast. média) -> Media
position detection settings (nast. det. polohy média)
Zmeňte nastavenie zdroja média (externá
rola): General (všeobecné) -> Media Settings
(nastavenia médií) -> Media Source (zdroj média)

Nastavenia hardvéru
tlačiarne



Ak má nové médium inú šírku: Upravte
nastavenie uzávierok, **pozrite si str. 2**

Ak má nové médium inú šírku: Upravte
nastavenie uzávierok, **pozrite si str. 2**

Ak má nové médium inú šírku: Upravte
nastavenie uzávierok, **pozrite si str. 2**
Ak tlačíte na skladaný papier, použite
plastovú vodiacu pomôcku pri zadnom
sloze

Ak má nové médium inú šírku: Upravte
nastavenie uzávierok, **pozrite si str. 2**
Použite plastovú pomôcku na vedenie
papieru pri zadnom sloze

ColorWorks C3500 – TLAČ RIEŠENIE PROBLÉMOV

Chcem...

- 1 Tlačiť bez okrajov
- 2 Upraviť presnú polohu tlače na papier (v horizontálnom a vertikálnom smere)
- 3 Upraviť presnú polohu rezania papiera
- 4 Zbaviť sa pruhov (svetlejších alebo tmavších čiar na výtlaku)

Nastavenia ovládača
v systéme Windows



1

Vytvorte nové rozloženie média
General (všeobecné) -> Media Layout (rozl.
média) -> User define (nast. používateľom)
(nie je potrebné ak používate softvér NiceLabel)
...pred uložením nového rozloženia média
vyberte v rovnakom okne položku „Borderless
printing“ (tlač bez okrajov)

2

-

3

-

4

-

Nastavenia softvéru
tlačiarne



Zmeňte metódu detekcie média tlačiarňou
pomocou ovládača (Driver) alebo programu
na nastavenie (Settings Utility):
Driver (ovládač): General (všeobecné) -> Media
(médium) -> Media Position Detection (det.
polohy média) (BM/Gap... - značka/medzera)
Utility (program): General (všeobecné) ->
Media Settings (nast. média) -> Media position
detection settings (nast. det. polohy média)

S použitím programu na nastavenie tlačiarne
(Printer Settings Utility) nastavte:
Printer adjustment (úpr. nast. tlačiarne) ->
Paper Feed adjustment (úpr. podávača):
Print start position adjustment (vertical
direction) (úpr. vertik. začiatku tlače)
Print start position adjustment (horizontal
direction) (úpr. horiz. začiatku tlače)

S použitím programu na nastavenie tlačiarne
(Printer Settings Utility) nastavte:
Printer adjustment (úpr. nast. tlačiarne) ->
Paper Feed adjustment (úpr. podávača):
Cut position adjustment (úpr. polohy rezania)

S použitím programu na nastavenie tlačiarne
(Printer Settings Utility) nastavte:
Printer adjustment (úpr. nast. tlačiarne) ->
Print Head Alignment (kalibrácia tlač. hlavy) ->
Banding adjustment (úpr. pruhov)

Nastavenia hardvéru
tlačiarne



Ak má nové médium inú šírku:
Upravte nastavenie uzávierok, **pozrite si str. 2**

Ak má nové médium inú šírku:
Upravte nastavenie uzávierok, **pozrite si str. 2**

ČO BY STE MALI VEDIET O TLAČI ŠTÍTKOV NA TLAČIARNI ColorWorks C3500



Áno
Nie

Dbajte na správnu inštaláciu tlačiarne

Neočakávajte, že po vybalení začnete
ihneď tlačiť štítky

Spustíte softvér InstallNavi, ktorý vám umožní nakonfigurovať tlačiareň (softvér InstallNavi nájdete na disku CD, ktorý je pribalovaný k tlačiarňami ColorWorks C3500). Oboznámte sa s ovládačom (Driver), programom na nastavenie tlačiarne (Printer Setting Utility) a samotnou tlačiarňou. Ak vkladáte nové médium s odlišnou šírkou, nezabudnite upraviť nastavenie uzáverok na tlačiarňami ColorWorks C3500.

Áno
Nie

Používajte štítky s povrchovou úpravou pre
atramentové tlačiarne

Nepoužívajte štítky určené pre iné tlačiarne/
technológie

Štítky určené na priamu termotlač alebo termotransferovú tlač majú inú povrchovú úpravu ako štítky na atramentovú tlač. Ich povrch neumožňuje okamžité schnutie atramentu. Obvykle to vedie k rozmazaniu atramentu na štítkoch.

Médiá				ColorWorks-C3500
Typ	Formát	Veľkosť	Kód	
Premium Matte Ticket	Kotúč, nekonečný papier	80 mm x 50 m	C33S045389	•
	Kotúč, nekonečný papier	102 mm x 50 m	C33S045390	•
Premium Matte Label	Kotúč, nekonečné štítky	51 mm x 35 m	C33S045417	•
	Kotúč, nekonečné štítky	76 mm x 35 m	C33S045418	•
	Kotúč, nekonečné štítky	102 mm x 35 m	C33S045419	•
	Kotúč, predrazené štítky	102 mm x 51 mm (500 štítkov)	C33S045531	•
	Kotúč, predrazené štítky	102 mm x 76 mm (440 štítkov)	C33S045532	•
	Kotúč, predrazené štítky	102 mm x 152 mm (225 štítkov)	C33S045533	•
	Kotúč, predrazené štítky	76 mm x 51 mm (650 štítkov)	C33S045534	•
	Kotúč, predrazené štítky	76 mm x 127 mm (265 štítkov)	C33S045535	•
High Gloss Label	Kotúč, nekonečné štítky	51 mm x 33 m	C33S045536	•
	Kotúč, nekonečné štítky	76 mm x 33 m	C33S045537	•
	Kotúč, nekonečné štítky	102 mm x 33 m	C33S045538	•
	Kotúč, predrazené štítky	102 mm x 51 mm (610 štítkov)	C33S045539	•
	Kotúč, predrazené štítky	102 mm x 76 mm (415 štítkov)	C33S045540	•
	Kotúč, predrazené štítky	102 mm x 152 mm (210 štítkov)	C33S045541	•
	Kotúč, predrazené štítky	76 mm x 51 mm (610 štítkov)	C33S045542	•
	Kotúč, predrazené štítky	76 mm x 127 mm (250 štítkov)	C33S045543	•
PE Matte Label	Kotúč, nekonečné štítky	51 mm x 29 m	C33S045544	•
	Kotúč, nekonečné štítky	76 mm x 29 m	C33S045545	•
	Kotúč, nekonečné štítky	102 mm x 29 m	C33S045546	•
	Kotúč, predrazené štítky	102 mm x 51 mm (535 štítkov)	C33S045547	•
	Kotúč, predrazené štítky	102 mm x 76 mm (365 štítkov)	C33S045548	•
	Kotúč, predrazené štítky	102 mm x 152 mm (185 štítkov)	C33S045549	•
	Kotúč, predrazené štítky	76 mm x 51 mm (535 štítkov)	C33S045550	•
	Kotúč, predrazené štítky	76 mm x 127 mm (220 štítkov)	C33S045551	•

• Podporovaná tlačiareň
Úplný zoznam dostupných médií nájdete na stránke: www.epson.co.uk/colorworks/media



Áno Nie

Používajte správne médiá určené na atramentovú tlač

Nemyslite si, že každý štítok s povrchovou úpravou na atramentovú tlač sa dá použiť na ľubovoľný účel

U médií určených na atramentovú tlač sú dôležité 2 aspekty:

- povrchová úprava (matná, lesklá) – zodpovedá za kvalitu tlače
- základný materiál (papier alebo syntetický/film) – zodpovedá za odolnosť štítku

Syntetické štítky sú odolnejšie ako papierové. Odporúčame používať ich, keď štítok prichádza do kontaktu s kvapalinami.

Celý rad originálnych médií Epson nájdete na stránke:

<http://www.epson.eu/ix/en/viewcon/corporatesite/cms/index/10511/?preview=1>

Áno Nie

Môžete očakávať tlač štítkov so zvýraznenými farbami

Neočakávajte zhodu farieb s paletami pantone

Štvorfarebné stolné tlačiarene poskytujú dobrú kvalitu tlače, ale neumožňujú dosiahnuť široký rozsah farieb. Dokonalú zhodu farieb stále umožňujú dosiahnuť len analógové alebo digitálne komerčné tlačiarenské lisy (používajú ich veľkovýrobcovia štítkov).



Áno Nie

Na štítky môžete vkladať farebné obrázky a texty

Nezaplavte štítok atramentom

Pri tlačení veľkých farebných blokov môže tlačiareň ColorWorks C3500 vytvárať „pruhy“ spôsobené medzerami/prekryvmi medzi prechodmi tlačovej hlavy. Pruhy môžete zredukovať pomocou programu na nastavenie tlačiarene (Printer Setting Utility), ale nemôžete sa ich úplne zbaviť.

Áno Nie

Na tlač čiarových kódov používajte profesionálny softvér na návrh štítkov

Čiarové kódy nekladajte priamo do originálnych dizajnov štítkov (jpg, pdf atď.)

Softvér na návrh štítkov (napr. NiceLabel) vygeneruje čiarový kód s presnou veľkosťou, rozlíšením a kvalitou potrebnou na jeho správne oskenovanie.

Ak čiarový kód vložíte priamo do obrázka a potom obrázok rozťahnete, formát čiarového kódu sa zmení a nezachová sa potrebný pomer šírky/dĺžky čiar. Výsledkom môže byť kód, ktorý sa nedá oskenovať.



Vysoké rozlíšenie



Nízke rozlíšenie

Áno Nie

Na štítkoch nechávajte okraj so šírkou 1,5 mm

Netlačte štítky od okraja po okraj (bez okrajov)

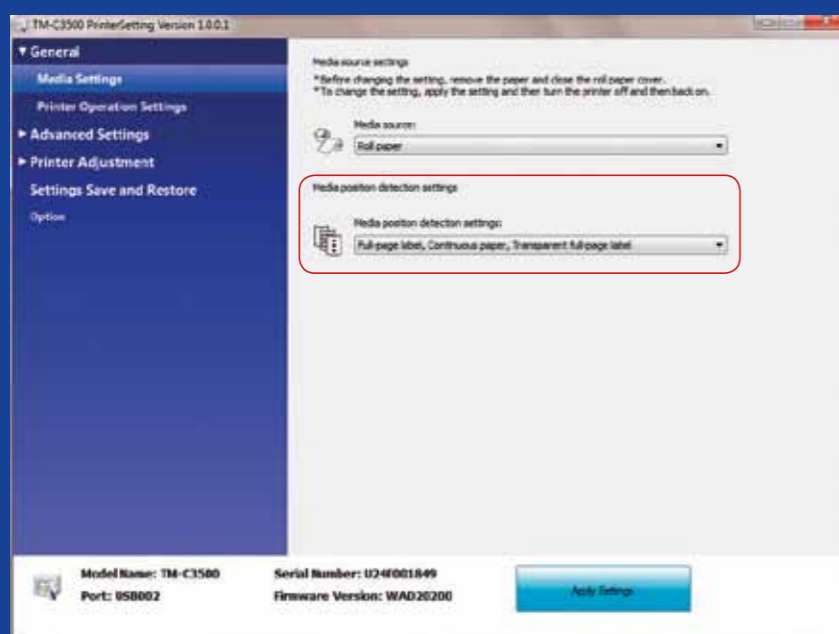
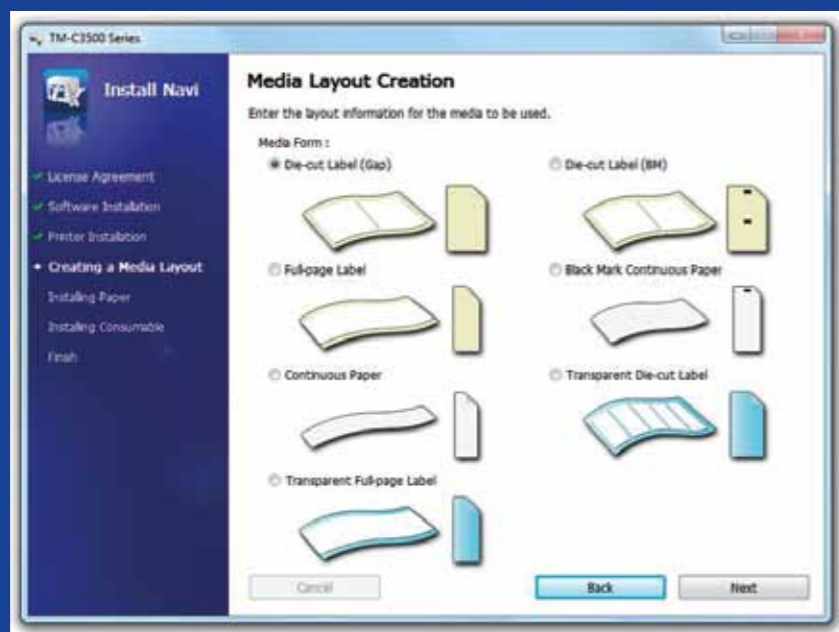
Tlačiareň ColorWorks C3500 umožňuje rozšíriť oblasť tlače. Vzniká však riziko prenosu atramentu z nosiča bez povrchovej úpravy na štítok alebo prsty pri odlietaní štítku.

Áno Nie

Používajte nekomprimované obrázky s vysokým rozlíšením

Netlačte obrázky s nízkym rozlíšením

Základné rozlíšenie tlačiarene ColorWorks C3500 je 360 dpi. Najlepšie výsledky dosiahne s obrázkami, ktorých rozlíšenie je násobkom tejto hodnoty: 360 dpi, 720 dpi alebo 1 440 dpi.



Áno Nie

Pred vložením nového média zmeňte metódu detekcie média

Neponechávajte nastavenú rovnakú metódu detekcie média pri zmene typu role s médiom. Výsledkom bude chybové hlásenie na obrazovke

Ak nahrádzate metódu detekcie pomocou čiernej značky metódou detekcie medzery, zmeňte nastavenie tlačiarne pomocou ovládača alebo programu, kým je ešte vložené médium s čiernymi značkami.

Médium s medzerami vložte až po nastavení novej metódy detekcie.

Áno Nie

Skontrolujte detekciu polohy média

Nepredpokladajte, že sa nastaví automaticky

Ak nenastavíte správnu metódu detekcie polohy média, zobrazí sa chybové hlásenie týkajúce sa formátu média.

Príklad: na tlačiarňach nastavíte detekciu čiernej značky, ale vložíte médium bez čiernej značky. Ak sa zobrazí hlásenie „MEDIA FORM ERROR“ (chyba formátu média), vypnite tlačiareň. Vymažte všetky zostávajúce tlačové úlohy z fronty. Zapnite tlačiareň. Otvorte predvoľby ovládača (Driver Preferences) alebo program na nastavenie (Setting Utility) a zmeňte nastavenie detekcie: Stlačte tlačidlo posunu papiera (Feed), aby ste potvrdili, že sa hlásenie „MEDIA FORM ERROR“ nezobrazí.