

# GHID DE CONFIGURARE RAPIDĂ



Pentru informații suplimentare, contactați biroul Epson local sau vizitați [www.epson.ro](http://www.epson.ro)

EPSON Europe B.V., Romania Office  
Strada Ion Urdareanu nr. 34, parter  
Sector 5, 050688 Bucuresti  
Telefon: +40 21 402 5024  
Fax: +40 21 402 5020  
[www.epson.ro](http://www.epson.ro)

Mărcile comerciale și mărcile înregistrate sunt proprietatea companiei Seiko Epson Corporation sau a deținătorilor respectivi.  
Informațiile privind produsul se pot modifica fără anunț prealabil.

**EPSON**<sup>®</sup>  
EXCEED YOUR VISION

**EPSON**<sup>®</sup>  
EXCEED YOUR VISION

# ColorWorks C3500

## CONFIGURAREA IMPRIMANTEI

ColorWorks C3500 este livrată cu un CD care conține următoarele programe software:

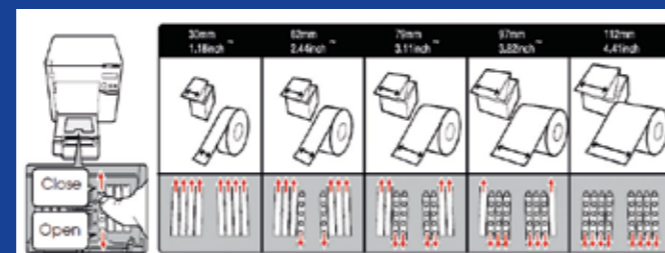
### CONȚINUT CD

### DESCRIERE

Install Navi	Expert de instalare pentru configurarea imprimantei și driverului
NiceLabel SE pentru EPSON	Aplicație introductivă pentru designul și imprimarea etichetelor cu ColorWorks C3500
EpsonNet Config	Configurarea și gestionarea de imprimante multiple dintr-o rețea
Technical Reference Guide	Informații privind instalarea, dezvoltarea și designul aplicațiilor imprimantei

Pentru a instala ColorWorks C3500, poziți software-ul Install Navi și urmați instrucțiunile ilustrate, care vă vor ghida de-a lungul întregului proces de configurare a imprimantei – de la conectarea cablului de alimentare până la instalarea driverului imprimantei.

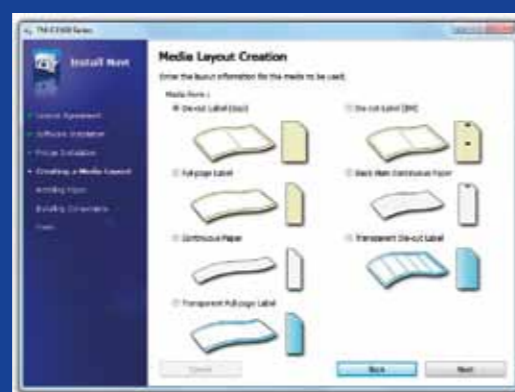
Acesta este ecranul de instalare pentru software-ul EPSON Navi.



În funcție de lățimea mediilor de tipărire, obturatorul capacului pentru rola de hârtie trebuie ajustat. În cazul în care setările obturatorului nu sunt corecte, se pot produce blocaje de hârtie sau pe mediile de tipărire pot apărea pete de ceară.

Consultați eticheta din partea superioară a imprimantei.

Este important să vă asigurați că este utilizată setarea corectă de detecție a mediilor de tipărire. În funcție de mediul de tipărire, setarea de detecție poate fi configurată la Black Mark, Gap sau No detection. Setările greșite pot cauza o eroare de tip „Media Form Error”.



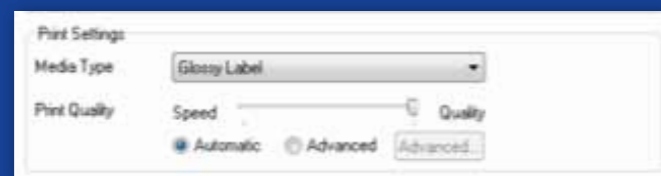
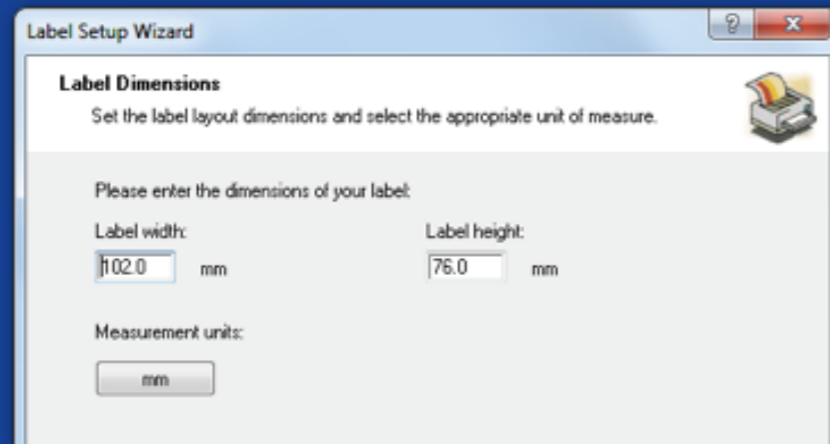
# ColorWorks C3500 IMPRIMAREA PRIMEI ETICHETE

(CU SOFTWARE-UL INCLUS NiceLabel)

Observație: Toate imprimantele de etichete color ColorWorks C3500 sunt livrate împreună cu „NiceLabel Starter Edition (SE) for EPSON”. NiceLabel are integrată „EPSON Printer Driver Interface” (EPDI). Acest API permite modificarea setărilor driverului din aplicația utilizatorului.

Porniți aplicația NiceLabel

1. Definiți dimensiunea etichetei pentru o etichetă nouă
2. Adăugați text, coduri de bare, imagini sau grafică
3. Utilizați butonul „Color” pentru a colora conținutul etichetei (de ex. textul/imaginile)
4. Selectați „File” → „Printer Settings” pentru a modifica setarea mediului de tipărire (de ex. Matte, Glossy, Synthetic) și setările de calitate și confirmați cu „OK”
5. Selectați „File” → „Print ...” și imprimați prima etichetă



# ColorWorks C3500

## IMPRIMAREA

### PRIMEI ETICHETE

(CU ALTE PROGRAME SOFTWARE)

Observație: Aplicațiile care nu au integrată „EPSON Printer Driver Interface” (EPDI) trebuie să utilizeze aspectele pentru mediile de tipărire predefinite de driver.

#### 1. Înregistrarea unui nou aspect de mediu de tipărire

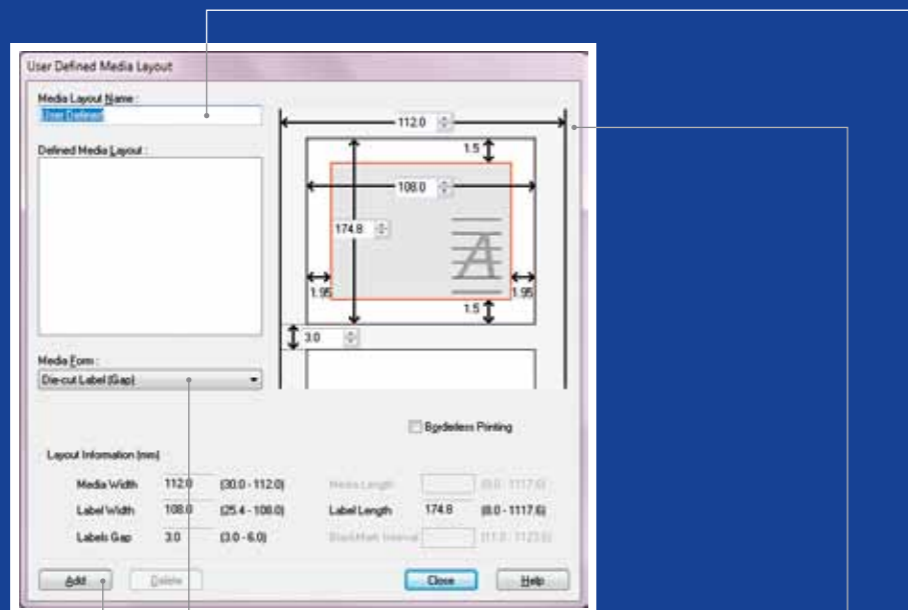
a) Deschideți fereastra driverului de imprimantă pentru ColorWorks C3500

(Devices & Printers -> (click dreapta pe) Epson ColorWorks C3500 -> (click pe) Printing Preferences

b) Faceți click pe „User Defined”

c) Introduceți numele aspectului de mediu de tipărire (de exemplu „Etichetă pantofi”)

d) Selectați forma mediului de tipărire



Microsoft Photo Viewer (Windows 7)

#### POZIȚIA MEDIULUI DE TIPĂRIRE DESCRIERE

#### SETARE DE DETECȚIE

Die-Cut Label (Gap)	Gap detection
Die-Cut Label (BM)	Black Mark detection
Full-page Label	No detection
Continuous Paper	No detection
Black Mark Continuous Paper	Black Mark detection

e) Introduceți lățimea și înălțimea etichetei

f) Faceți click pe Add

#### 2. Deschideți fișierul de design pentru etichete în software-ul standard din Windows - (exemplu: dacă este fișier de imagine, utilizați Microsoft Photo Viewer)

#### 3. Faceți click pe Print (sau apăsați Ctrl. + P)

- În fereastra Print Menu, selectați:

a. Pentru Printer, selectați „EPSON ColorWorks C3500”

b. Pentru Paper size, selectați „Shoe label”

c. Pentru Quality, alegeți dintre Quality sau Speed

d. Pentru Paper type, selectați tipul de medii de tipărire utilizat (exemplu: glossy label)  
- Introduceți numărul de etichete pe care doriți să le imprimați și faceți click pe Print



# ColorWorks C3500 DRIVER

Prin intermediul câtorva tab-uri, driverul EPSON ColorWorks C3500 vă oferă acces la diferite opțiuni și caracteristici. Mai jos aveți o prezentare generală:

## 1. Tab General

- Print Settings => Media Type (Plain, Matte, Glossy);

Tabelul de mai jos vă oferă o descriere mai detaliată a setărilor pentru tipul de medii de tipărire disponibile în meniul vertical.

### TIPUL MEDIULUI DE TIPĂRIRE DESCRIERE

Plain	Hârtie necreată
Plain Label	Etichetă necreată
Synthetic Label	Etichetă sintetică cretată
Matte	Hârtie mată cretată
Matte Label	Etichetă mată cretată
Wristband	Brățară sintetică
Glossy Label	Etichetă lucioasă cretată

Setările de calitate a imprimării (viteză/calitate)

- Media Layout (definirea dimensiunii mediului de tipărire); Roll Paper Saving (eliminarea marginilor de pe etichete)
- Setări pentru cuțit => Auto cut / No Auto cut
- Setări pentru alertele sonore => Beep (when label printed) / no beep

## 2. Opțiuni:

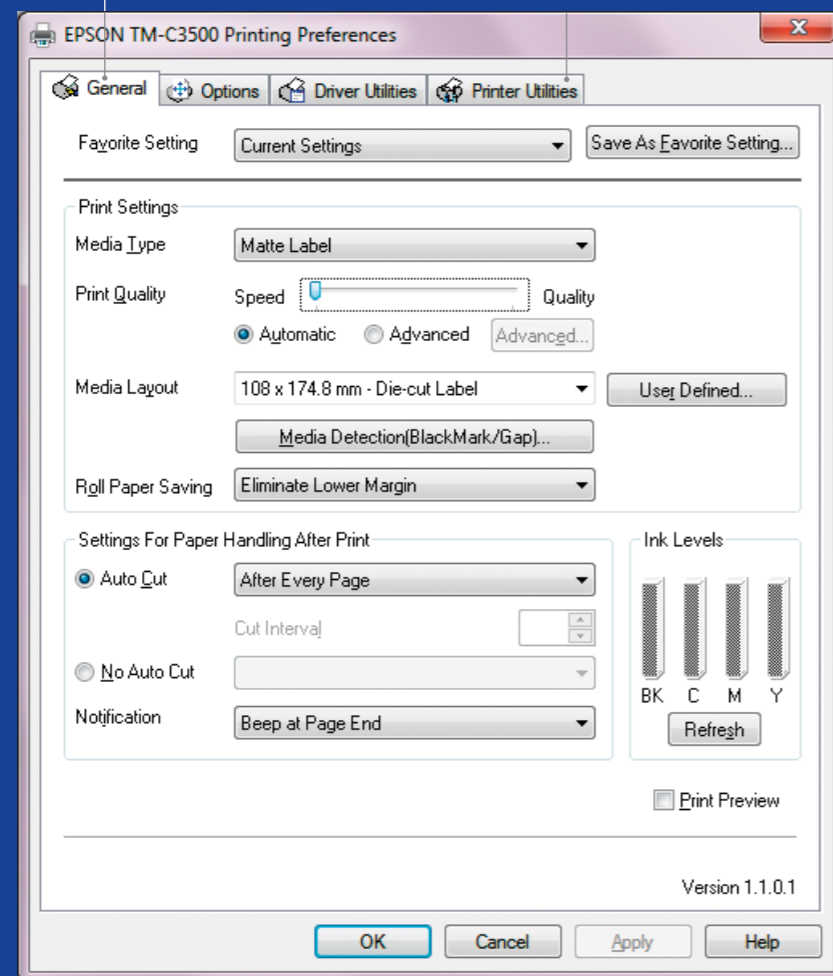
- Modificați orientarea imprimării (portret/peisaj)

## 3. Utilitare driver:

- Preferințe driver (unități de măsură, monitorizare stare etc.)
- Motoare interne de imprimare a codurilor de bare
- Import/export setări driver

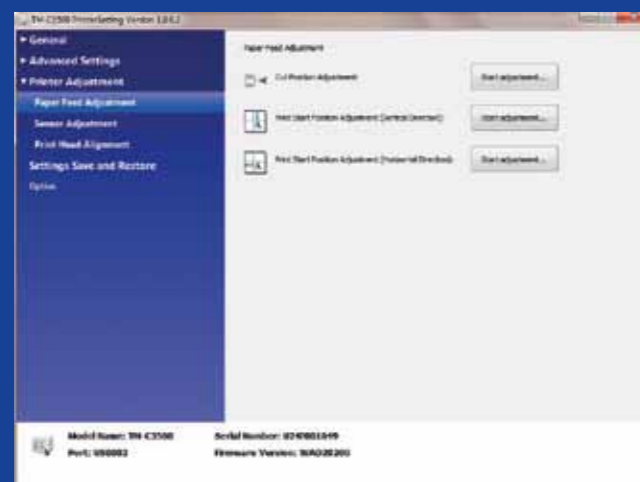
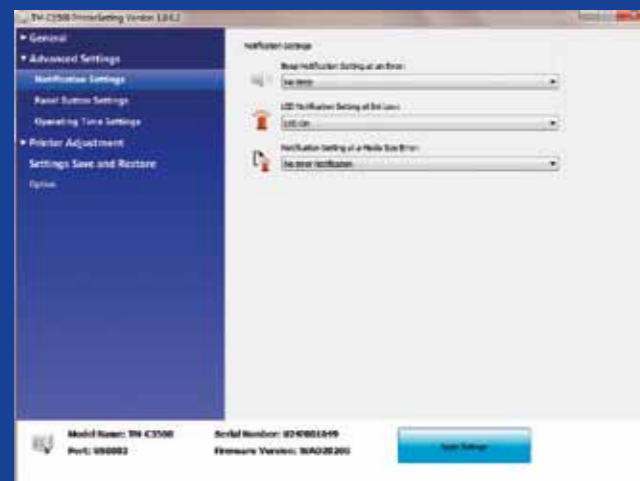
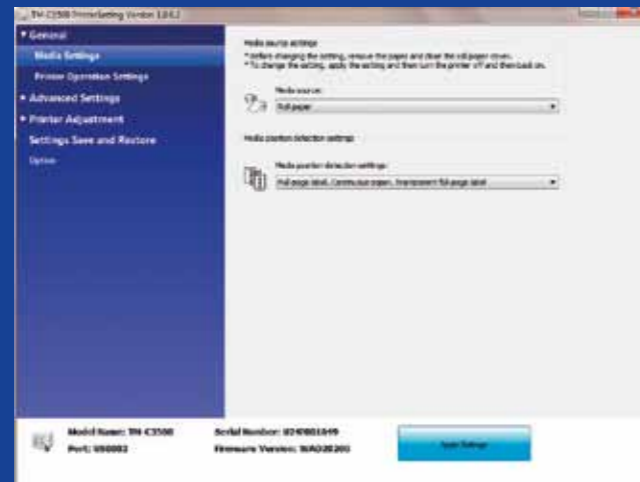
## 4. Întreținere și utilitare

- Nozzle Check => imprimați un model de testare a duzelor pentru a verifica dacă există duze înfundate
- Manual Head Cleaning => efectuați curățarea capului dacă există duze blocate
- Printer Settings => consultați capitolul următor



# ColorWorks C3500 UTILITARUL PRINTER SETTINGS

Utilitarul Printers Settings este utilizat pentru SETĂRILE IMPRIMANTEI și vă permite să configurați câteva setări ale imprimantei, cum ar fi:



CATEGORIE	SECȚIUNE	SETARE	DESCRIERE
General	Media Settings	Media Source Settings	Setați imprimanta să utilizeze medii de tipărire de tip rolă sau pliabile
		Media Position Detection Settings	Setați senzorul de detecție a mediilor de tipărire de pe imprimantă (No detection, Black mark sau Gap)
	Printer Operation Settings	Nozzle Check Mode Settings	Verificați detaliile în Technical Reference Guide
		Paper loading settings	Configurați comportamentul imprimantei la oprirea alimentării sau atunci când se închide capacul (de ex.: alimentarea hârtiei până la tăiere sau poziția de imprimare)
Advanced Settings	Notify Settings	Notify Settings	Setați notificările imprimantei (semnal sonor sau LED) la finalul imprimării, în caz de eroare sau dacă nivelul cernelii este redus
	Panel button settings	Panel Button settings	Activați/dezactivați butoanele (tăiere, alimentare sau curățare) de pe panoul imprimantei
	Operating time settings	Platen vacuum settings	Verificați detaliile în Technical Reference Guide
		Data stand-by settings	Verificați detaliile în Technical Reference Guide
Printer Adjustment	Paper feed adjustment	Cut position adjustment	Reglați poziția exactă de tăiere după imprimare (în pași de 1/180 inci)
		Print start position adjustment - vertical	Reglați poziția exactă de începere a imprimării - de la marginea superioară a mediului de tipărire (în pași de 1/180 inci)
		Print start position adjustment - horizontal	Reglați poziția exactă de începere a imprimării - de la marginea din stânga a mediului de tipărire (în pași de 1/180 inci)
	Sensor adjustment	Adjust label gap sensor	Verificați detaliile în Technical Reference Guide
		Adjust black mark sensor	Verificați detaliile în Technical Reference Guide
	Print head alignment	Banding adjustment	Reglarea capului de imprimare (orizontală), pentru a preveni crearea de benzi (linii albe sau întunecate) pe mediul de tipărire imprimat
		Bi-directional printing adjustment	Reglarea capului de imprimare (verticală), pentru a preveni crearea de benzi (linii albe sau întunecate) pe mediul de tipărire imprimat
	Settings Save and restore	/	Settings Save and Restore
Option	/	Media Source Settings	Permiteți utilizarea de role externe (este necesar un derulator extern)

# MEDII DE TIPĂRIRE PENTRU ColorWorks C3500 **DEPANARE**

Doresc...

- 1 Să utilizez un meniu de tipărire nou cu o dimensiune diferită, dar de același tip (ștanțat, continuu etc.)
- 2 Să utilizez un mediu de tipărire nou (de la/la: ștanțat, continuu, cu marcaje negre)
- 3 Să trec de la mediile de tipărire sub formă de rolă la cele pliabile (sau invers)
- 4 Să utilizez suportul extern pentru role

Setări driver de Windows



1

Definiți aspectul noului mediu de tipărire  
General -> Media Layout -> User defined  
(Nu este necesar pentru aplicații care utilizează EPDI, cum ar fi NiceLabel)

2

Definiți aspectul noului mediu de tipărire  
General -> Media Layout -> User defined  
(Nu este necesar pentru aplicații care utilizează EPDI, cum ar fi NiceLabel)

3

Definiți aspectul noului mediu de tipărire  
General -> Media Layout -> User defined  
(Nu este necesar pentru aplicații care utilizează EPDI, cum ar fi NiceLabel)

4

Definiți aspectul noului mediu de tipărire  
General -> Media Layout -> User defined  
(Nu este necesar pentru aplicații care utilizează EPDI, cum ar fi NiceLabel)

Setări software imprimantă



-

Modificați metoda de detecție a mediilor de tipărire prin intermediul utilitarului pentru driver sau setări:

Driver: General -> Media -> Media Position Detection (BM/Gap...)

Utilitar: General -> Media Settings -> Media position detection settings

Modificați setările pentru mediul de tipărire din utilitarul pentru setări:

Media position detection: General -> Media Settings -> Media position detection  
Media Source setting: General -> Media Settings -> Media Source

Option -> Media Source Settings:  
Enable the use of external rolls

Modificați setările pentru detectarea poziției mediului de tipărire: General -> Media Settings -> Media position detection settings

Modificați setările sursei de medii de tipărire (rolă externă): General -> Media Settings -> Media Source

Setări hardware imprimantă



Dacă noul mediu de tipărire are o lățime diferită: Reglați obturatoarele, [consultați pagina 2](#)

Dacă noul mediu de tipărire are o lățime diferită: Reglați obturatoarele, [consultați pagina 2](#)

Dacă noul mediu de tipărire are o lățime diferită: Reglați obturatoarele, [consultați pagina 2](#)

Dacă utilizați hârtie pliabilă, atunci utilizați ghidajul pentru hârtie din plastic localizat lângă slotul din spate

Dacă noul mediu de tipărire are o lățime diferită: Reglați obturatoarele, [consultați pagina 2](#)

Utilizați ghidajul pentru hârtie din plastic localizat lângă slotul din spate

# Imprimarea cu ColorWorks C3500 **DEPANARE**

Doresc...

- 1 Să imprim fără chenar (margini)
- 2 Să reglez poziția exactă de imprimare pe hârtie (direcție orizontală și verticală)
- 3 Să reglez poziția exactă de tăiere pe hârtie
- 4 Să elimin benzile (linii albe sau întunecate pe mediul de tipărire imprimat)

Setări driver de Windows



1

Definiți aspectul noului mediu de tipărire  
General -> Media Layout -> User define  
(nu este necesar dacă utilizați software-ul NiceLabel) ... în aceeași fereastră, înainte de a salva aspectul noului mediu de tipărire, selectați „Borderless printing”

2

-

3

-

4

-

Setări software imprimantă



Modificați metoda de detecție a mediilor de tipărire prin intermediul utilitarului pentru driver sau setări:

Driver: General -> Media -> Media Position Detection (BM/Gap...) Utilitar: General -> Media Settings -> Media position detection settings

Folosiți utilitarul Printer Settings pentru configurare:

Printer adjustment -> Paper Feed adjustment:

Print start position adjustment (vertical direction)

Print start position adjustment (horizontal direction)

Folosiți utilitarul Printer Settings pentru configurare:

Printer adjustment -> Paper Feed adjustment: Cut position adjustment

Folosiți utilitarul Printer Settings pentru configurare:

Printer adjustment -> Print Head Alignment -> Banding adjustment

Setări hardware imprimantă



Dacă noul mediu de tipărire are o lățime diferită:

Reglați obturatoarele, [consultați pagina 2](#)

Dacă noul mediu de tipărire are o lățime diferită:

Reglați obturatoarele, [consultați pagina 2](#)

-

-

# CE TREBUIE SĂ ȘTIȚI ATUNCI CÂND IMPRIMAȚI ETICHETE CU ColorWorks C3500

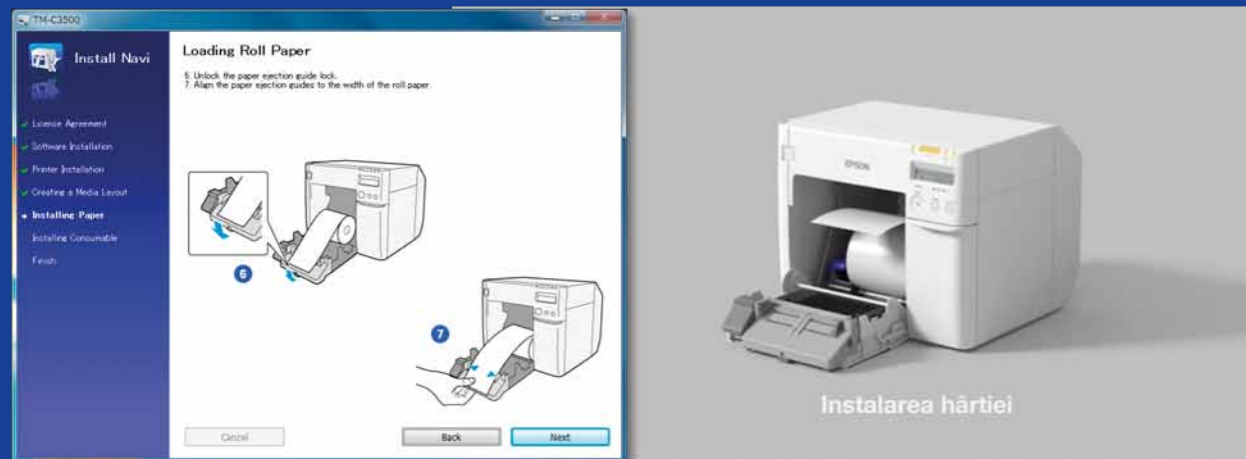


## Recomandat

Configurați imprimanta în mod corespunzător

## Nerecomandat

Nu trebuie să vă așteptați să despacketați imprimanta și să începeți imediat să imprimați etichete

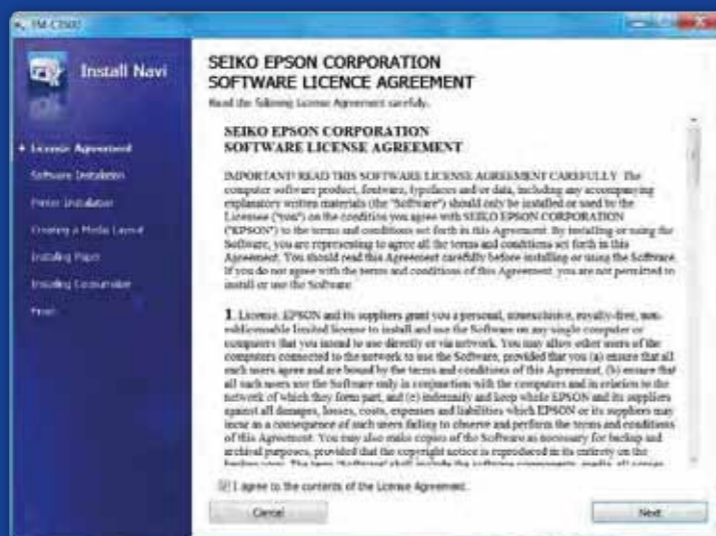


## Recomandat

Utilizați etichete tratate pentru jet de cerneală

## Nerecomandat

Nu utilizați etichete concepute pentru alte imprimante/tehnologii

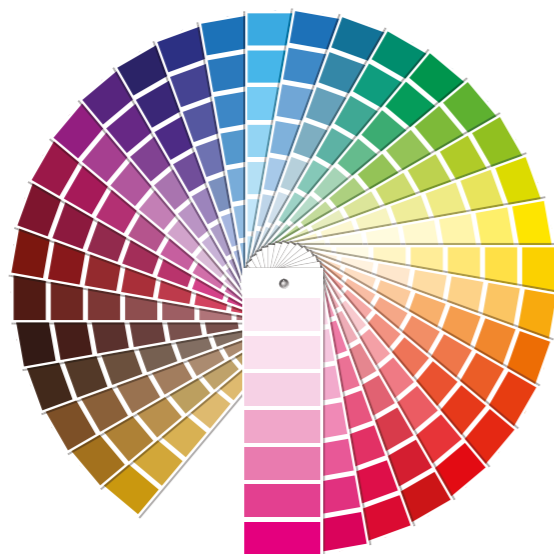


Etichetele pentru transfer termic și transfer termic direct sunt acoperite cu un strat diferit de etichetele pentru jet de cerneală, ceea ce împiedică uscarea instantanee a cernelei. Aceasta produce, de obicei, pete de cerneală pe etichetele imprimate.



Tip	Format	Dimensiune	Cod	
<b>Premium Bilet mat</b>	Rolă, hârtie continuă	80 mm x 50 m	C33S045389	•
	Rolă, hârtie continuă	102 mm x 50 m	C33S045390	•
<b>Premium Etichetă mată</b>	Rolă, etichete continue	51 mm x 35 m	C33S045417	•
	Rolă, etichete continue	76 mm x 35 m	C33S045418	•
	Rolă, etichete continue	102 mm x 35 m	C33S045419	•
	Rolă, etichete ștanțate	102 mm x 51 mm (500 de etichete)	C33S045531	•
	Rolă, etichete ștanțate	102 mm x 76 mm (440 de etichete)	C33S045532	•
	Rolă, etichete ștanțate	102 mm x 152 mm (225 de etichete)	C33S045533	•
	Rolă, etichete ștanțate	76 mm x 51 mm (650 de etichete)	C33S045534	•
	Rolă, etichete ștanțate	76 mm x 127 mm (265 de etichete)	C33S045535	•
<b>Etichetă cu luciu puternic</b>	Rolă, etichete continue	51 mm x 33 m	C33S045536	•
	Rolă, etichete continue	76 mm x 33 m	C33S045537	•
	Rolă, etichete continue	102 mm x 33 m	C33S045538	•
	Rolă, etichete ștanțate	102 mm x 51 mm (610 etichete)	C33S045539	•
	Rolă, etichete ștanțate	102 mm x 76 mm (415 etichete)	C33S045540	•
	Rolă, etichete ștanțate	102 mm x 152 mm (210 etichete)	C33S045541	•
	Rolă, etichete ștanțate	76 mm x 51 mm (610 etichete)	C33S045542	•
	Rolă, etichete ștanțate	76 mm x 127 mm (250 de etichete)	C33S045543	•
<b>Etichetă mată din PE</b>	Rolă, etichete continue	51 mm x 29 m	C33S045544	•
	Rolă, etichete continue	76 mm x 29 m	C33S045545	•
	Rolă, etichete continue	102 mm x 29 m	C33S045546	•
	Rolă, etichete ștanțate	102 mm x 51 mm (535 de etichete)	C33S045547	•
	Rolă, etichete ștanțate	102 mm x 76 mm (365 de etichete)	C33S045548	•
	Rolă, etichete ștanțate	102 mm x 152 mm (185 de etichete)	C33S045549	•
	Rolă, etichete ștanțate	76 mm x 51 mm (535 de etichete)	C33S045550	•
	Rolă, etichete ștanțate	76 mm x 127 mm (220 de etichete)	C33S045551	•

• Imprimantă acceptată  
Pentru lista completă de medii de tipărire disponibile, vizitați: [www.epson.ro/colorworks/media](http://www.epson.ro/colorworks/media)



## Recomandat

Utilizați mediile de tipărire pentru jet de cerneală potrivite

## Nerecomandat

Nu trebuie să credeți că etichetele cretate pentru jet de cerneală vor fi potrivite pentru orice utilizare

Când vine vorba de medii de tipărire pentru jet de cerneală, există 2 aspecte diferite:

- stratul aplicat (mat, lucios) - care determină calitatea imprimării și
- materialul de bază (hârtie sau sintetic/transparent) - care determină durabilitatea etichetei

Etichetele sintetice sunt mai durabile decât cele din hârtie și sunt recomandate pentru utilizare în cazurile în care etichetele intră în contact cu lichide.

Vizualizați o gamă de medii de tipărire Epson originale la adresa:

<http://www.epson.eu/ix/en/viewcon/corporatesite/cms/index/10511/?preview=1>

## Recomandat

Așteptați-vă să puteți imprima etichete cu adaos de culoare

## Nerecomandat

Nu vă așteptați să beneficiați de potrivirea culorilor Pantone

Imprimantele de birou cu 4 culori oferă o calitate bună a imprimării, dar nu pot obține o gamă largă de culori. Potrivirea perfectă a culorilor este în continuare posibilă doar cu presele industriale analogice sau digitale (utilizate de convertoarele de etichete).



## Recomandat

Adăugați culoare și text la etichetele dumneavoastră

## Nerecomandat

Nu utilizați cantități mari de cerneală pe etichetele tratate

ColorWorks C3500 poate crea „benzi” din cauza distanțelor/suprapunerilor capului de imprimare, atunci când se imprimă blocuri de culoare de dimensiuni mari. Reducerea benzilor este posibilă prin folosirea utilitarului Printer Setting, dar nu poate fi ascunsă/evitată în întregime.

## Recomandat

Utilizați un software profesional de proiectare a etichetelor pentru a imprima coduri de bare

## Nerecomandat

Nu includeți codurile de bare în fișierul original de proiectare al etichetelor (jpg, pdf etc.)

Software-ul de proiectare al etichetelor (cum ar fi NiceLabel) va genera codul de bare cu exact aceeași dimensiune, rezoluție și calitate necesară pentru scanarea adecvată a codului de bare.

Dacă, pe de altă parte, codurile de bare sunt incluse în imagine și imaginea este îngustată, codurile vor fi redimensionate, fără a menține raportul necesar (lățime/lungime a barelor), ceea ce poate duce la imposibilitatea de a scana codul de bare.



Rezoluție înaltă



Rezoluție mică

## Recomandat

Lăsați o margine de 1,5 mm pe etichetă

## Nerecomandat

Nu imprimați etichete fără margini (chenar)

ColorWorks C3500 vă permite să extindeți suprafața de imprimare, dar există riscul ca cerneala să fie transferată de pe suportul necreat pe etichetă sau pe degete (atunci când se desprinde eticheta).

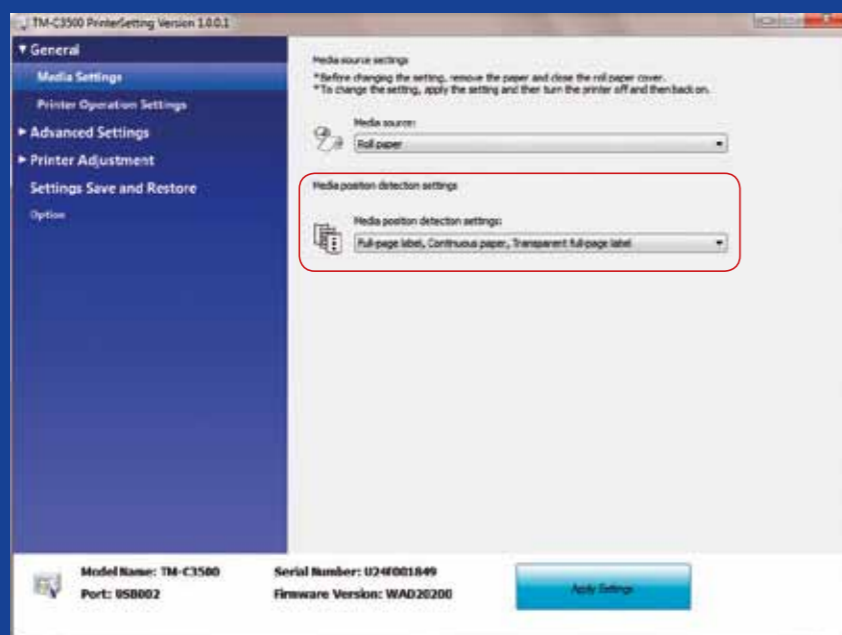
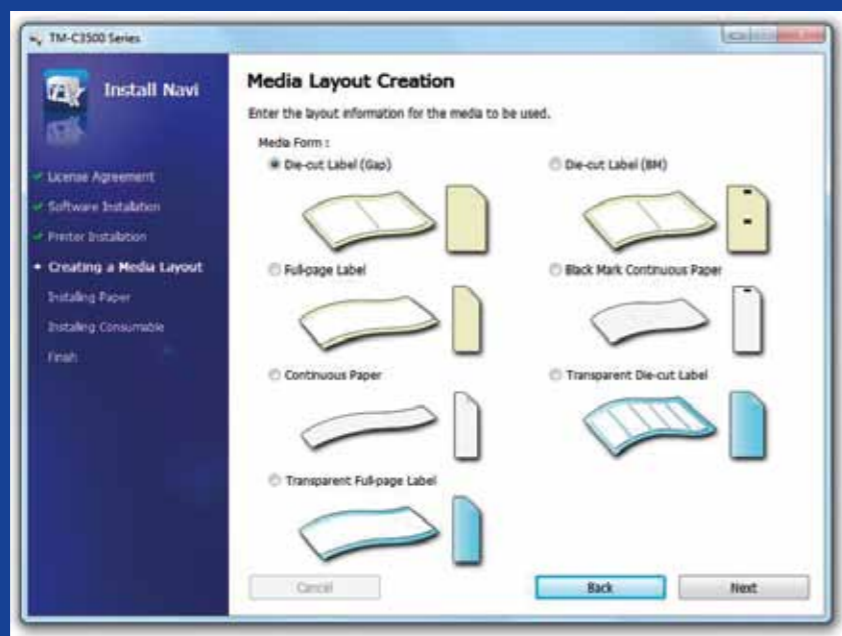
## Recomandat

Utilizați fișiere de imagini necomprimate, cu rezoluție înaltă

## Nerecomandat

Nu imprimați imagini cu rezoluție mică

ColorWorks C3500 are o rezoluție nativă de 360 dpi. Această imprimantă va obține cele mai bune rezultate de imprimare cu imaginile care au o rezoluție ce reprezintă un multiplu al rezoluției native: 360 dpi, 720 dpi sau 1.440 dpi.



## Recomandat

Modificați metoda de detecție a mediilor de tipărire înainte de a introduce un mediu de tipărire nou

## Nerecomandat

Nu lăsați aceeași metodă de detecție a mediilor de tipărire atunci când treceți la un mediu de tipărire tip rolă diferit deoarece pe ecran va apărea un mesaj de eroare

Atunci când treceți de la metoda de detecție a marcajelor negre la detecția spațiilor goale modificați setările imprimantei din driver sau utilitar, având mediul de tipărire cu marcaje negre introdus în imprimantă.

Doar după ce este aplicată noua metodă de detecție trebuie să schimbați și să introduceți mediul de tipărire cu spații goale.

## Recomandat

Verificați detecția poziției mediului de tipărire

## Nerecomandat

Nu presupuneți că aceasta este configurată automat

Un mesaj de eroare privind forma mediului de tipărire va apărea dacă setarea poziției mediului de tipărire nu este configurată corespunzător.

De exemplu, imprimanta este configurată să detecteze marcajele negre, dar este încărcată o rolă de medii de tipărire fără marcaje negre. În cazul în care apare mesajul „MEDIA FORM ERROR”, opriți imprimanta. Ștergeți lucrările de imprimare rămase în memorie. Reporniți imprimanta. Deschideți preferințele driverului sau utilitarul de setare pentru a modifica setările de detecție. Apăsați butonul de alimentare pentru a vă asigura că mesajul „MEDIA FORM ERROR” nu apare.