

GUIA DE INICIAÇÃO FÁCIL



Para mais informações, contacte o apoio ao cliente local Epson ou visite www.epson.pt

Epson Ibérica S.A
Sucursal em Portugal
Telefone: 213 035 400
Fax: 213 035 490
epson@epson.pt
www.epson.pt

Serviço Pós-Venda: 707 222 000
Pré Venda: 707 222 111
9:00 – 18:00 (dias úteis)

As marcas comerciais e as marcas comerciais registadas são propriedade da Seiko Epson Corporation ou dos respectivos detentores. As informações do produto estão sujeitas a alterações sem aviso prévio.

EPSON[®]
EXCEED YOUR VISION

EPSON[®]
EXCEED YOUR VISION

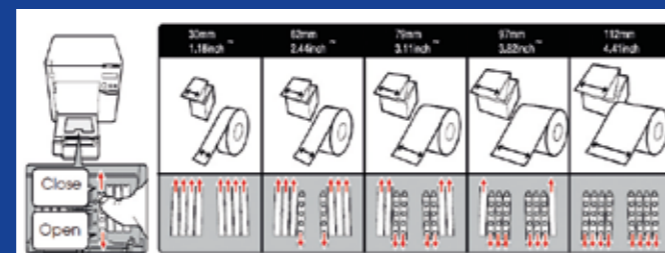
ColorWorks C3500 CONFIGURAÇÃO DA IMPRESSORA

A ColorWorks C3500 inclui um CD com o seguinte software:

CONTEÚDO DO CD	DESCRIÇÃO
Install Navi	Assistente de instalação para configuração da Impressora e Controlador
NiceLabel SE para EPSON	Aplicação para começar a criar e imprimir etiquetas com a ColorWorks C3500
EpsonNet Config	Configuração e gestão de várias impressoras numa rede
Guia de consulta técnica	Informações sobre a instalação da impressora, o desenvolvimento e criação de aplicações para a impressora

Para instalar a ColorWorks C3500, basta iniciar o software Install Navi e seguir as instruções ilustradas, que o irão orientar em todos os passos de configuração da impressora, desde a ligação do cabo de alimentação à instalação do controlador da impressora.

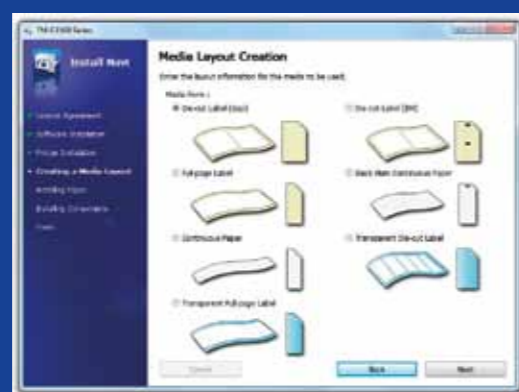
Este é o ecrã de instalação do software EPSON Navi.



É necessário ajustar o obturador da tampa para rolo de papel consoante a largura do suporte. O papel poderá encravar ou poderão acumular-se detritos de tinta nos suportes se as definições de obturador não estiverem correctas.

Consulte a etiqueta situada na parte superior da impressora.

É importante assegurar que é utilizada a definição de detecção de suportes correcta. Consoante o tipo de suporte, a definição de detecção poderá ser Black Mark, Gap ou No detection. As definições incorrectas poderão causar um erro "Media Form Error".



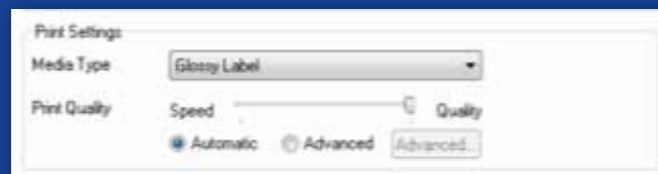
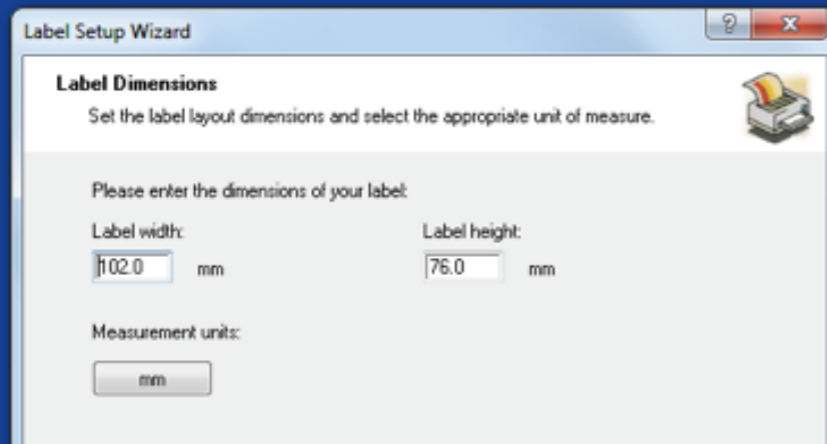
ColorWorks C3500 IMPRIMIR A PRIMEIRA ETIQUETA

(COM O PACOTE DE SOFTWARE NiceLabel)

Nota: Todas as impressoras de etiquetas a cores ColorWorks C3500 incluem o “NiceLabel Starter Edition (SE) para EPSON”. O NiceLabel inclui o “EPSON Printer Driver Interface” (EPDI) integrado. Esta API permite alterar as definições do controlador a partir da aplicação do utilizador.

Inicie a aplicação NiceLabel

1. Defina o tamanho da nova etiqueta
2. Adicione o texto, o código de barras, a imagem ou os gráficos
3. Utilize o botão “Color” para colorir o conteúdo da etiqueta (por exemplo, Texto/Imagens)
4. Seleccione “File” → “Printer Settings” para alterar a definição do suporte (por exemplo, Matte, Glossy, Synthetic), além das Quality settings e confirme com “OK”
5. Seleccione “File” → “Print ...” e imprima (“Print”) a primeira etiqueta



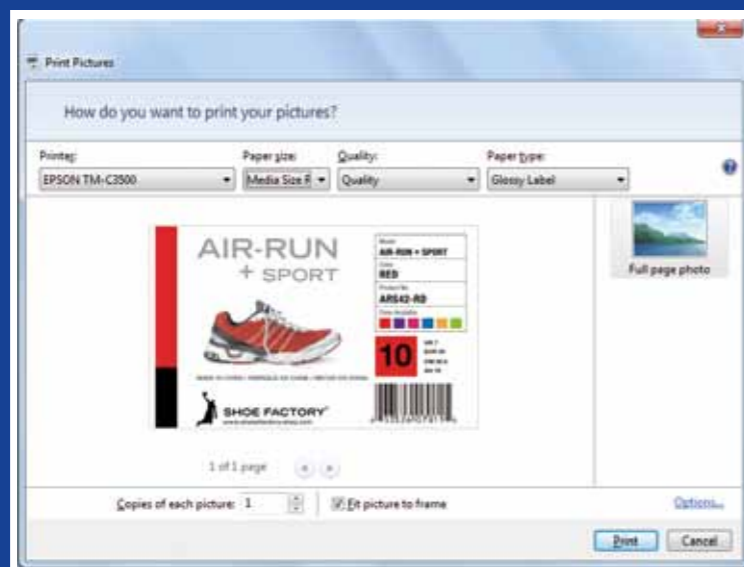
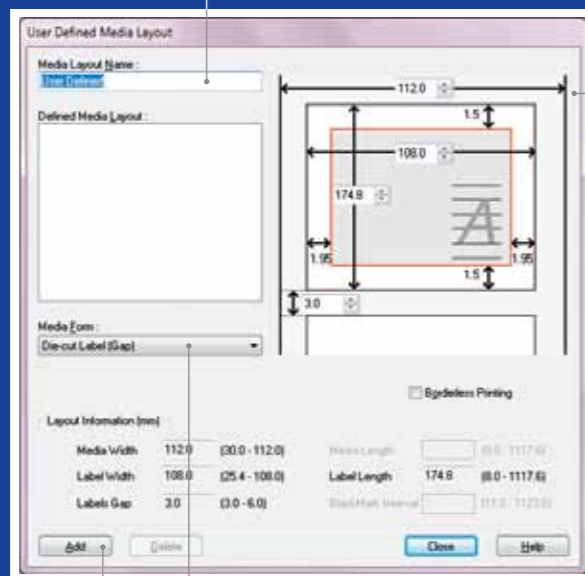
ColorWorks C3500 IMPRIMIR A PRIMEIRA ETIQUETA

(COM OUTRO SOFTWARE)

Nota: As aplicações que não tenham o “EPSON Printer Driver Interface” (EPDI) integrado têm de utilizar os esquemas de suporte predefinidos do controlador.

1. Registrar um novo Esquema de suporte

- Abra a janela do Controlador da impressora ColorWorks C3500 (Dispositivos e Impressoras -> (clique com o botão direito) Epson ColorWorks C3500 -> (clique em) Preferências de Impressão
- Clique em “User Defined”
- Introduza o nome do esquema de suporte (por exemplo, “Shoe Label”)
- Seleccione o formato do suporte



Microsoft Photo Viewer (Windows 7)

DESCRIÇÃO DA POSIÇÃO DO SUPORTE

DEFINIÇÃO DE DETECÇÃO

Die-Cut Label (Gap)	Gap detection
Die-Cut Label (BM)	Black Mark detection
Full-page Label	No detection
Continuous Paper	No detection
Black Mark Continuous Paper	Black Mark detection

- Introduza a largura e a altura da etiqueta
 - Clique em Add
2. Abra o ficheiro de design da etiqueta num software Windows padrão - (exemplo: se for um ficheiro de imagem, utilize o Microsoft Photo Viewer)
3. Clique em Print (ou Ctrl. + P)
- Na janela Print Menu, seleccione:
 - Em Printer, seleccione “EPSON ColorWorks C3500”
 - Em Paper size, seleccione “Shoe label”
 - Em Quality, escolha entre Quality ou Speed
 - Em Paper type, seleccione o tipo de suporte que utiliza (exemplo: etiqueta brilhante) - Introduza o número de etiquetas que pretende imprimir e clique em Print

ColorWorks C3500 Controlador

O controlador da EPSON ColorWorks C3500 permite aceder às várias opções e funcionalidades através de vários separadores. Segue-se uma descrição geral:

1. Separador Geral

- Print Settings => Media Type (Plain, Matte, Glossy);

A tabela seguinte apresenta uma descrição mais detalhada das definições de Media Type disponíveis no menu pendente.

TIPO DE SUPORTE	DESCRIÇÃO
Plain	Papel não revestido
Plain Label	Etiqueta não revestida
Synthetic Label	Etiqueta sintética revestida
Matte	Papel revestido mate
Matte Label	Etiqueta revestida mate
Wristband	Pulseira sintética
Glossy Label	Etiqueta revestida brilhante

Definições de qualidade de impressão (velocidade/qualidade)

- Media Layout (a definição de formato do suporte); Roll Paper Saving (eliminar margens nas etiquetas)
- Cutter settings => Auto cut / No Auto cut
- Beeper settings => Beep (when label printed) / no beep

2. Options:

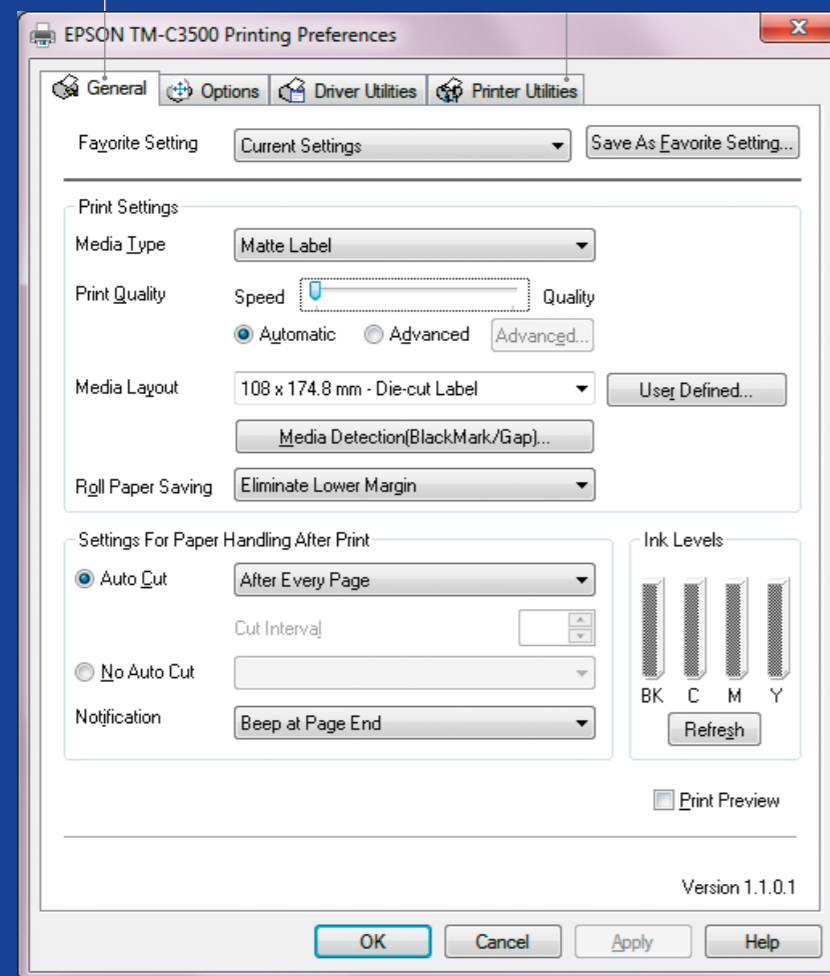
- Alterar a orientação da impressão (vertical/horizontal)

3. Driver Utilities:

- Preferências do controlador (unidades de medida, monitor de estado, etc.)
- Motores de impressão de códigos de barras internos
- Importar/Exportar definições do controlador

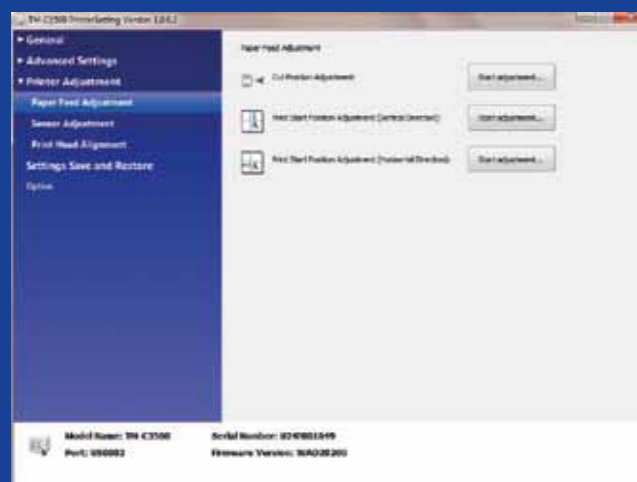
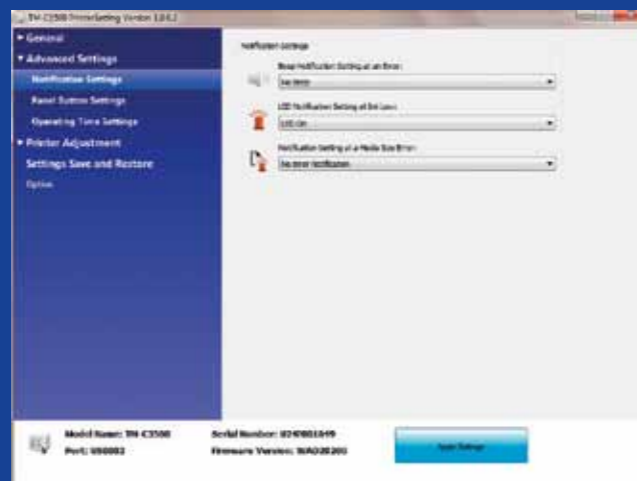
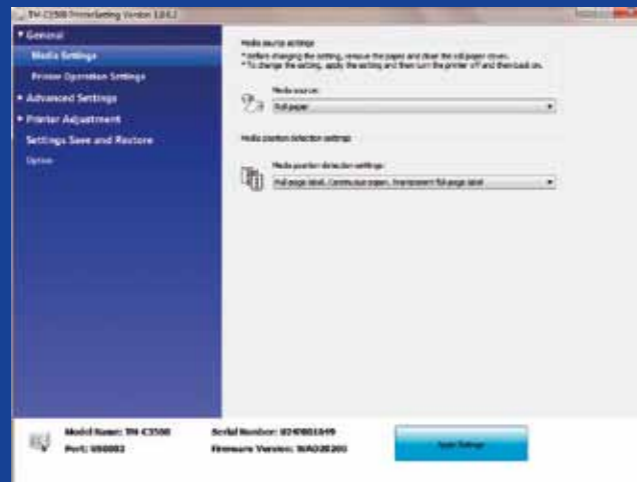
4. Manutenção e utilitários

- Nozzle Check => imprimir um padrão de verificação dos injectores para verificar se existem injectores entupidos
- Manual Head Cleaning => efectuar uma limpeza da cabeça caso os injectores estejam entupidos
- Printer Settings => consulte o capítulo seguinte



ColorWorks C3500 PRINTERS SETTINGS UTILITY

O Printers Settings Utility é utilizado para as DEFINIÇÕES DA IMPRESSORA. Permite configurar várias definições da impressora, tais como:



CATEGORIA	SECÇÃO	DEFINIÇÃO	DESCRIÇÃO
General	Media Settings	Media Source Settings	Definir a impressora para utilizar o tipo de suporte Roll ou Fanfold
		Media Position Detection Settings	Definir o sensor de detecção de suportes da impressora (No detection, Black mark ou Gap)
	Printer Operation Settings	Nozzle Check Mode Settings	Verificar os detalhes no Guia de Referência Técnica
		Paper loading settings	Definir o comportamento da impressora ao ligar ou ao fechar a tampa (exemplo: alimentar papel para a posição de corte ou impressão)
Advanced Settings	Notify Settings	Notify Settings	Definir a notificação da impressora (sinal de sonoro ou LED) no final da impressão, erro ou pouca tinta
		Panel button settings	Activar/desactivar os botões (cortar, alimentar ou limpar) no painel da impressora
	Operating time settings	Platen vacuum settings	Verificar os detalhes no Guia de Referência Técnica
		Data stand-by settings	Verificar os detalhes no Guia de Referência Técnica
Printer Adjustment	Paper feed adjustment	Cut position adjustment	Ajustar a posição de corte exacta após a impressão (em avanços de 1/180 polegadas)
		Print start position adjustment - vertical	Ajustar a posição exacta de início da impressão - a partir da margem superior do suporte (em avanços de 1/180 polegadas)
		Print start position adjustment - horizontal	Ajustar a posição inicial de impressão exacta - a partir da margem esquerda do suporte (em avanços de 1/180 polegadas)
	Sensor adjustment	Adjust label gap sensor	Verificar os detalhes no Guia de Referência Técnica
		Adjust black mark sensor	Verificar os detalhes no Guia de Referência Técnica
	Print head alignment	Banding adjustment	Ajustar da cabeça de impressão (horizontal) para evitar o efeito de banding (linhas brancas ou mais escuras) na impressão
		Bi-directional printing adjustment	Ajustar da cabeça de impressão (vertical) para evitar o efeito de banding (linhas brancas ou mais escuras) na impressão
Settings Save and restore	/	Settings Save and Restore	Criar ou carregar um ficheiro de cópia de segurança com as definições da impressora actuais
Option	/	Media Source Settings	Permitir a utilização de rolos externos (é necessário um desenrolador externo)

RESOLUÇÃO DE PROBLEMAS DE SUPORTES DA ColorWorks C3500

Pretendo...

- 1 Utilizar novos suportes com formato diferente, mas do mesmo tipo (recortado, contínuo, etc.)
- 2 Utilizar novos tipos de suporte (de/para: recortado, contínuo, marca preta)
- 3 Alterar de suporte em rolo para contínuo (ou o inverso)
- 4 Utilizar suporte de rolo externo

Definições do controlador Windows



1

Definir novo esquema do suporte
General -> Media Layout -> User defined
(Não é necessário para as aplicações com EPDI, como NiceLabel)

2

Definir novo esquema do suporte
General -> Media Layout -> User defined
(Não é necessário para as aplicações com EPDI, como NiceLabel)

3

Definir novo esquema do suporte
General -> Media Layout -> User defined
(Não é necessário para as aplicações com EPDI, como NiceLabel)

4

Definir novo esquema do suporte
General -> Media Layout -> User defined
(Não é necessário para as aplicações com EPDI, como NiceLabel)

Definições do software da impressora



-

Alterar o método de detecção de suportes da impressora através do Controlador ou de Settings Utility:
Controlador: General -> Media -> Media Position Detection (BM/Gap...)
Utilitário: General -> Media Settings -> Media position detection settings

Alterar as definições de suporte a partir de Settings Utility:
Media position detection: General -> Media Settings -> Media position detection
Media Source setting: General -> Media Settings -> Media Source

Option -> Media Source Settings:
Enable the use of external rolls
Alterar definições de detecção da posição do suporte: General -> Media Settings -> Media position detection settings
Alterar definições de origem do suporte (rolo externo): General -> Media Settings -> Media Source

Definições do hardware da impressora



Se o novo suporte tiver uma largura diferente: Ajustar os obturadores, consulte a página 2

Se o novo suporte tiver uma largura diferente: Ajustar os obturadores, consulte a página 2

Se o novo suporte tiver uma largura diferente: Ajustar os obturadores, consulte a página 2
Se utilizar papel contínuo, utilize a guia de papel em plástico localizada na ranhura posterior

Se o novo suporte tiver uma largura diferente: Ajustar os obturadores, consulte a página 2
Utilize a guia de papel em plástico localizada na ranhura posterior

RESOLUÇÃO DE PROBLEMAS DE IMPRESSÃO DA ColorWorks C3500

Pretendo...

- 1 Imprimir sem margens (sem margens)
- 2 Ajustar a posição de impressão exacta no papel (direcção horizontal e vertical)
- 3 Ajustar a posição de corte exacta no papel
- 4 Eliminar o efeito de banding (linhas brancas ou mais escuras na impressão)

Definições do controlador Windows



1

Definir novo esquema do suporte
General -> Media Layout -> User define
(não é necessário se utilizar o software NiceLabel) na mesma janela, antes de guardar o novo esquema do suporte, seleccione "Borderless printing"

2

-

3

-

4

-

Definições do software da impressora



Alterar o método de detecção de suportes da impressora através do Controlador ou de Settings Utility:
Controlador: General -> Media -> Media Position Detection (BM/Gap...)
Utilitário: General -> Media Settings -> Media position detection settings

Utilize Printer Settings Utility para configurar:
Printer adjustment -> Paper Feed adjustment:
Print start position adjustment (vertical direction)
Print start position adjustment (horizontal direction)

Utilize Printer Settings Utility para configurar:
Printer adjustment -> Paper Feed adjustment: Cut position adjustment

Utilize Printer Settings Utility para configurar: Printer adjustment -> Print Head Alignment -> Banding adjustment

Definições do hardware da impressora



Se o novo suporte tiver uma largura diferente: Ajustar os obturadores, consulte a página 2

Se o novo suporte tiver uma largura diferente: Ajustar os obturadores, consulte a página 2

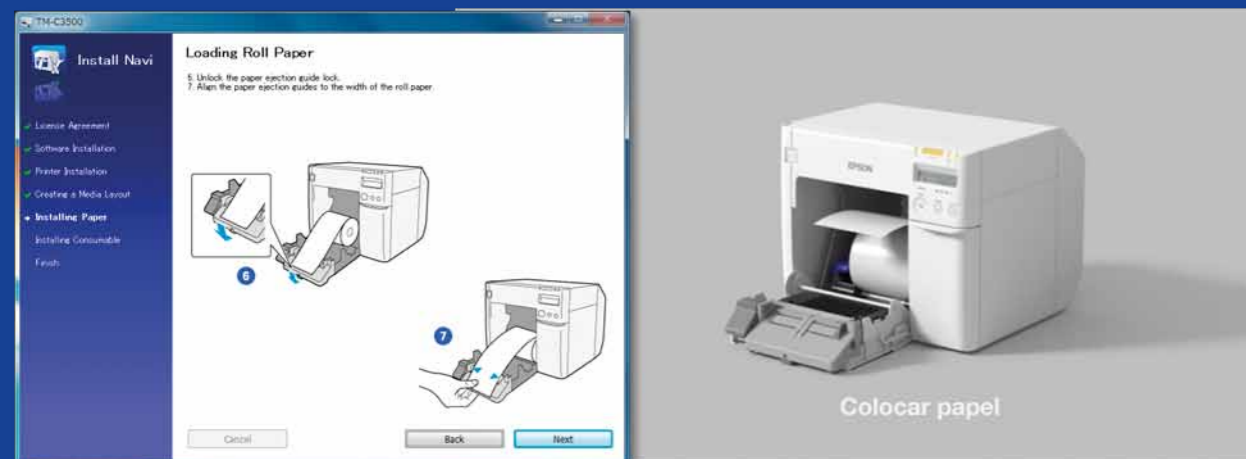
-

-

O QUE DEVE SABER AO IMPRIMIR ETIQUETAS COM A ColorWorks C3500



Ligar a um computador



Colocar papel



Fazer

Configurar a impressora correctamente

Não fazer

Estar à espera de desembalar a impressora e começar a imprimir etiquetas imediatamente

Execute o InstallNavi para configurar a impressora inicialmente (o InstallNavi está disponível no CD fornecido na embalagem da ColorWorks C3500). Familiarize-se com o Controlador e o Printer Setting Utility, e com a própria impressora. Não se esqueça de ajustar os obturadores na ColorWorks C3500 sempre que utilizar um novo suporte com uma largura diferente.

Fazer

Utilizar etiquetas revestidas para jacto de tinta

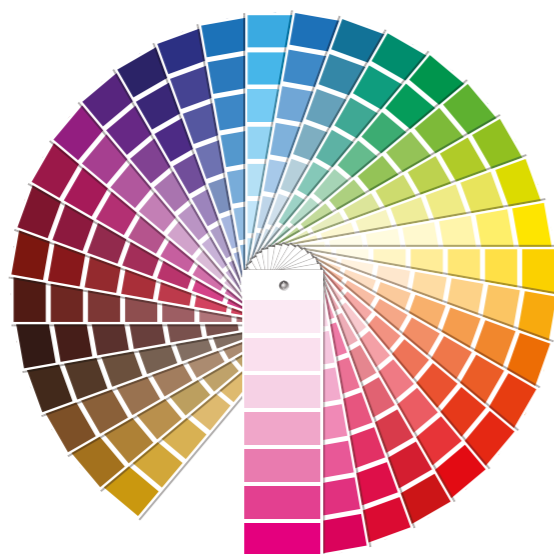
Não fazer

Utilizar etiquetas concebidas para outras impressoras/tecnologias

As etiquetas de Transferência térmica e Térmica directa e têm um tipo de revestimento superior diferente das etiquetas Jacto de tinta que impede que a tinta seque instantaneamente. Normalmente, resulta em manchas de tinta na etiqueta impressa.

Tipo	Formato	Dimensões	Código	ColorWorks-C3500
Premium Matte Ticket	Rolo, papel contínuo	80 mm x 50 m	C33S045389	•
	Rolo, papel contínuo	102 mm x 50 m	C33S045390	•
Premium Matte Label	Rolo, etiqueta contínua	51 mm x 35 m	C33S045417	•
	Rolo, etiqueta contínua	76 mm x 35 m	C33S045418	•
	Rolo, etiqueta contínua	102 mm x 35 m	C33S045419	•
	Rolo, etiqueta recortada	102 mm x 51 mm (500 etiquetas)	C33S045531	•
	Rolo, etiqueta recortada	102 mm x 76 mm (440 etiquetas)	C33S045532	•
	Rolo, etiqueta recortada	102 mm x 152 mm (225 etiquetas)	C33S045533	•
	Rolo, etiqueta recortada	76 mm x 51 mm (650 etiquetas)	C33S045534	•
	Rolo, etiqueta recortada	76 mm x 127 mm (265 etiquetas)	C33S045535	•
High Gloss Label	Rolo, etiqueta contínua	51 mm x 33 m	C33S045536	•
	Rolo, etiqueta contínua	76 mm x 33 m	C33S045537	•
	Rolo, etiqueta contínua	102 mm x 33 m	C33S045538	•
	Rolo, etiqueta recortada	102 mm x 51 mm (610 etiquetas)	C33S045539	•
	Rolo, etiqueta recortada	102 mm x 76 mm (415 etiquetas)	C33S045540	•
	Rolo, etiqueta recortada	102 mm x 152 mm (210 etiquetas)	C33S045541	•
	Rolo, etiqueta recortada	76 mm x 51 mm (610 etiquetas)	C33S045542	•
	Rolo, etiqueta recortada	76 mm x 127 mm (250 etiquetas)	C33S045543	•
PE Matte Label	Rolo, etiqueta contínua	51 mm x 29 m	C33S045544	•
	Rolo, etiqueta contínua	76 mm x 29 m	C33S045545	•
	Rolo, etiqueta contínua	102 mm x 29 m	C33S045546	•
	Rolo, etiqueta recortada	102 mm x 51 mm (535 etiquetas)	C33S045547	•
	Rolo, etiqueta recortada	102 mm x 76 mm (365 etiquetas)	C33S045548	•
	Rolo, etiqueta recortada	102 mm x 152 mm (185 etiquetas)	C33S045549	•
	Rolo, etiqueta recortada	76 mm x 51 mm (535 etiquetas)	C33S045550	•
	Rolo, etiqueta recortada	76 mm x 127 mm (220 etiquetas)	C33S045551	•

• Impressora suportada
Para obter a lista completa de suportes disponíveis, visite: www.epson.pt/colorworks/media



Fazer

Utilizar o tipo de suporte para jacto de tinta correcto

Não fazer

Pensar que qualquer etiqueta revestida para jacto de tinta serve para qualquer aplicação

Quando se trata de suportes para jacto de tinta, existem 2 aspectos diferentes:

- revestimento (mate, brilhante) - que é responsável pela qualidade de impressão e
- material de base (papel ou sintético/película) - que é responsável pela durabilidade da etiqueta

As etiquetas sintéticas são mais duradouras do que as etiquetas em papel e são as recomendadas nas aplicações em que a etiqueta entra em contacto com líquidos.

Conheça a gama de suportes Epson originais em:

<http://www.epson.eu/ix/en/viewcon/corporatesite/cms/index/10511/?preview=1>

Fazer

Conte imprimir etiquetas a cores

Não fazer

Esperar uma correspondência às cores Pantone

As impressoras de secretária de 4 cores oferecem uma boa qualidade de impressão, mas não conseguem reproduzir uma ampla gama de cores. A correspondência de cores perfeita continua a só ser possível em impressoras industriais analógicas ou digitais (utilizadas por conversores de etiquetas).



Fazer

Adicionar texto e imagens a cores às suas etiquetas

Não fazer

Sobrecarregar com cores as etiquetas revestidas

A ColorWorks C3500 pode criar “bandas” resultantes de falhas da cabeça de impressão/sobreposições ao imprimir grandes blocos de cor. A redução do efeito de banding é possível através do Printer Setting Utility, mas não é possível ocultar/evitar totalmente.

Fazer

Utilizar software de design de etiquetas profissionais para imprimir códigos de barras

Não fazer

Codificar os códigos de barras no ficheiro de design da etiqueta original (jpg, pdf, etc.)

O software de design de etiquetas (como o NiceLabel) irá gerar o código de barras com o tamanho, a resolução e a qualidade exactos necessários para o código de barras ser lido correctamente.

Se, por outro lado, os códigos de barras estiverem codificados na imagem, e a imagem estiver esticada, os códigos de barras serão redimensionados sem manter a proporção necessária (largura/comprimento das barras), o que poderá impedir a leitura do código de barras.



Alta resolução



Baixa resolução

Fazer

Deixar uma margem de 1,5 mm na etiqueta

Não fazer

Imprimir as etiquetas de margem a margem (sem margens)

A ColorWorks C3500 permite alargar a área de impressão, mas existe o risco de transferência de tinta do forro não revestido para a etiqueta ou os dedos (ao retirar a película da etiqueta).

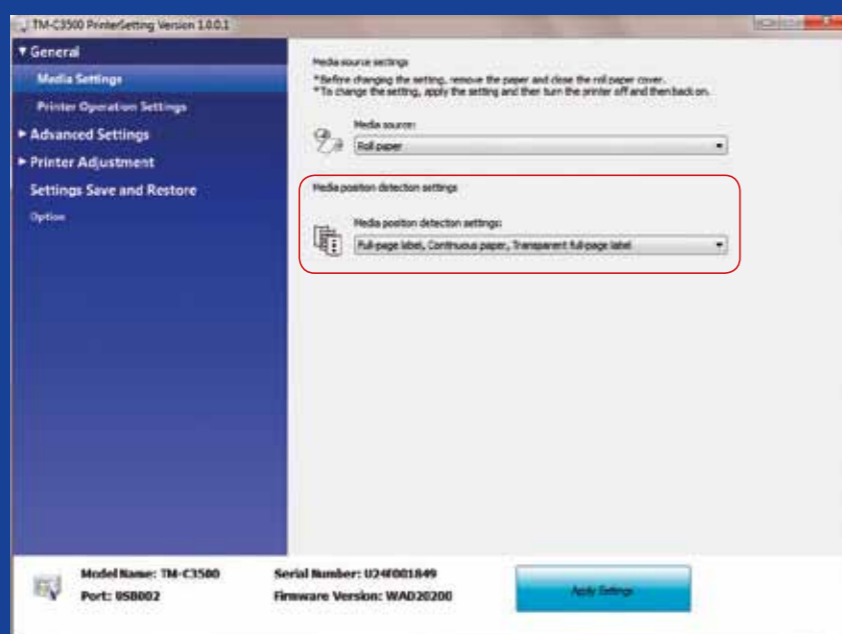
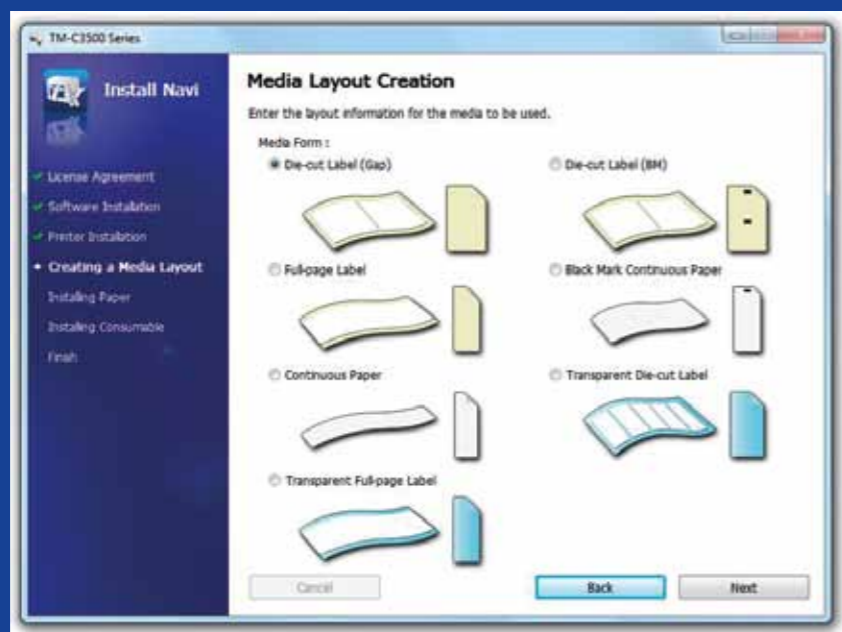
Fazer

Utilizar ficheiros de imagem de alta resolução não comprimidos

Não fazer

Imprimir imagens de baixa resolução

A ColorWorks C3500 tem uma resolução nativa de 360 ppp. Esta impressora conseguirá produzir os melhores resultados de impressão com imagens com múltiplos da seguinte resolução: 360 ppp, 720 ppp ou 1440 ppp.



Fazer

Alterar o método de detecção de suportes antes de inserir novos suportes

Não fazer

Manter o mesmo método de detecção de suportes ao mudar para um suporte em rolo diferente, uma vez que será apresentada uma mensagem de erro no ecrã

Ao mudar do método de detecção da marca preta para a detecção de falhas, altere as definições da impressora através do controlador ou do utilitário com o suporte com marca preta inserido.

Só depois de aplicado um novo método de detecção é que deve alterar e inserir o suporte com falhas.

Fazer

Verificar a detecção da posição do suporte

Não fazer

Assumir que está configurado automaticamente

Será apresentada uma mensagem de erro do formato do suporte se a definição de detecção da posição do suporte não estiver configurada correctamente.

Por exemplo, a impressora estiver definida para detectar a marca preta, mas estiver carregado um suporte em rolo sem marca preta. Se for apresentada a mensagem "MEDIA FORM ERROR", desligue a impressora. Elimine os trabalhos de impressão restantes no spooler. Volte a ligar a impressora. Abra as Preferências do controlador ou o Setting Utility para alterar as definições de detecção. Prima o botão Feed para confirmar que a mensagem "MEDIA FORM ERROR" não é apresentada.