

UPROSZCZONA INSTRUKCJA OBSŁUGI



Dodatkowe informacje można uzyskać w lokalnej siedzibie firmy Epson lub w witrynie www.epson.pl

Epson Europe B.V. Sp. z o.o.
Oddział w Polsce
ul. Bokserska 66
02-690 Warszawa
Tel.: +48 22 375 7500
Faks: +48 22 375 7501

Infolinia: +48 22 295 37 25
(Opłata za połączenie wg taryfy operatora.)
www.epson.pl

Znaki towarowe oraz zastrzeżone znaki towarowe są własnością firmy Seiko Epson Corporation lub odpowiednich firm. Informacje o produkcie mogą ulec zmianie bez uprzedzenia.

EPSON[®]
EXCEED YOUR VISION

EPSON[®]
EXCEED YOUR VISION

ColorWorks C3500 — KONFIGURACJA DRUKARKI

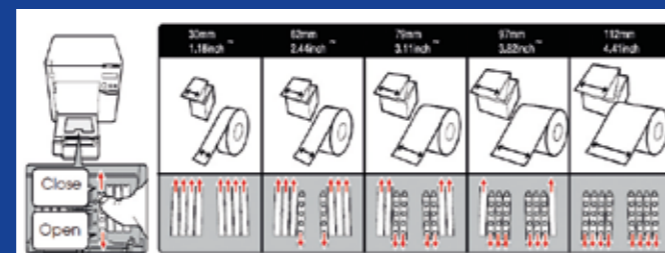
Do drukarki ColorWorks C3500 jest dołączona płyta CD zawierająca następujące oprogramowanie:

ZAWARTOŚĆ PŁYTY CD OPIS

Install Navi	Kreator instalacji do konfiguracji drukarki i sterownika
NiceLabel SE for EPSON	Aplikacja ułatwiająca pierwsze kroki w projektowaniu i drukowaniu etykiet na drukarce ColorWorks C3500
EpsonNet Config	Konfiguracja i zarządzanie siecią drukarek
Technical Reference Guide (Przewodnik techniczny)	Informacje dotyczące instalacji, budowy i projektów aplikacji do drukarki

Aby zainstalować drukarkę ColorWorks C3500, wystarczy uruchomić oprogramowanie Install Navi i postępować zgodnie z ilustrowanymi instrukcjami, które pomogą w kompletnej konfiguracji urządzenia — od podłączenia przewodu zasilającego do instalacji sterownika.

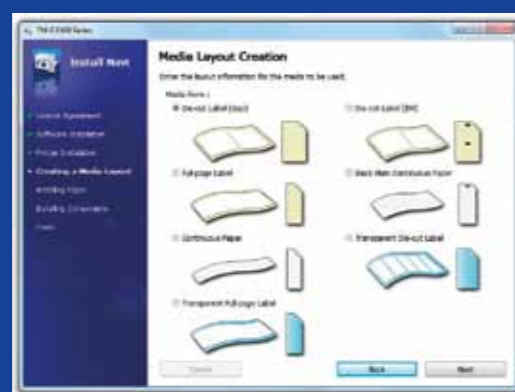
Oto ekran instalacyjny oprogramowania EPSON Navi.



Zależnie od szerokości nośnika należy dostosować przysłonę na pokrywie rolki papieru. Nieprawidłowe ustawienia przysłony mogą powodować zacięcie papieru lub pojawianie się kropli atramentu na nośniku.

Sprawdź etykietę u góry drukarki.

Ważne jest stosowanie odpowiedniego ustawienia wykrywania nośników. W zależności od typu nośnika ustawienie wykrywania można zaprogramować jako czarny znacznik, odstęp lub brak wykrywania. Nieprawidłowe ustawienia mogą powodować wyświetlanie błędu „Media Form Error” (Błąd formy nośnika).



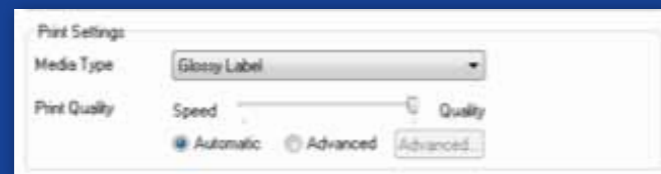
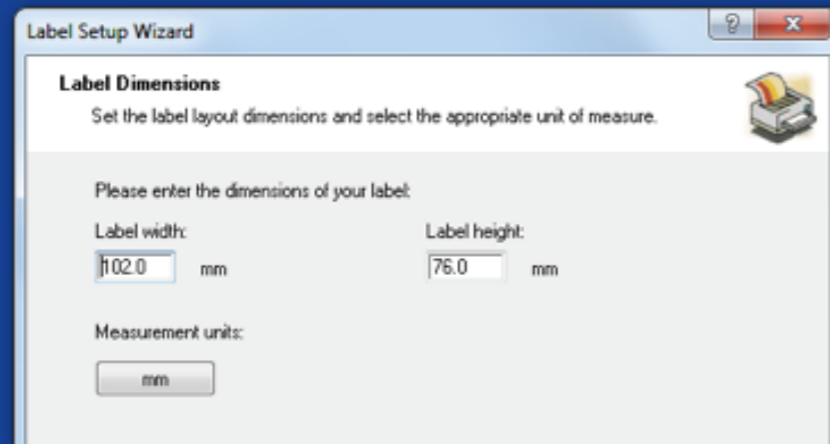
ColorWorks C3500 — DRUKOWANIE PIERWSZEJ ETYKIETY

(Z PAKIETEM OPROGRAMOWANIA NiceLabel)

Uwaga: wszystkie kolorowe drukarki etykiet ColorWorks C3500 są wyposażone w oprogramowanie NiceLabel Starter Edition (SE) for EPSON. Oprogramowanie NiceLabel ma wbudowany interfejs EPSON Printer Driver Interface (EPDI). Ten interfejs API pozwala zmieniać ustawienia sterownika z poziomu aplikacji użytkownika.

Włącz aplikację NiceLabel

1. Określ rozmiar nowej etykiety
2. Dodaj tekst, kod kreskowy, obraz lub grafikę
3. Użyj przycisku Color (Kolor), aby pokolorować zawartość etykiety (np. tekst/obraz)
4. Wybierz opcję File (Plik) → Printer Settings (Ustawienia drukarki), aby zmienić ustawienia nośnika (np. matowy, błyszczący, syntetyczny) oraz Quality settings (Ustawienia jakości), a następnie potwierdź, naciskając przycisk OK
5. Wybierz File (Plik) → Print... (Drukuj...) i wydrukuj swoją pierwszą etykietę



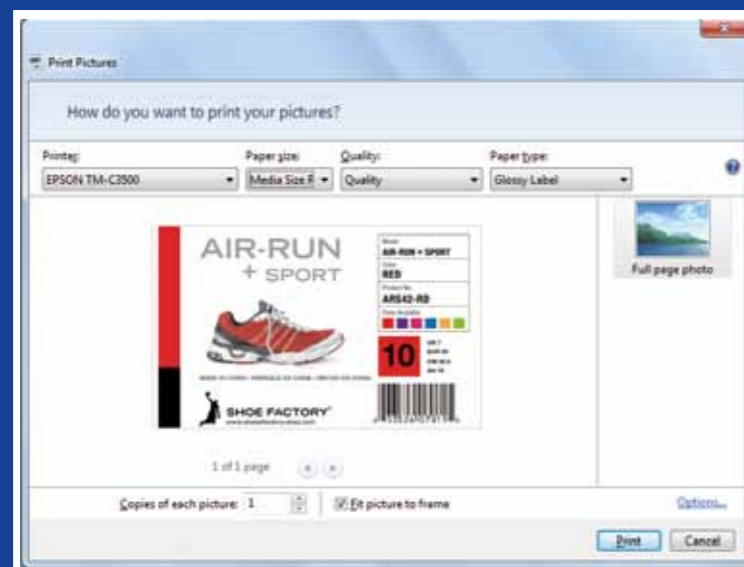
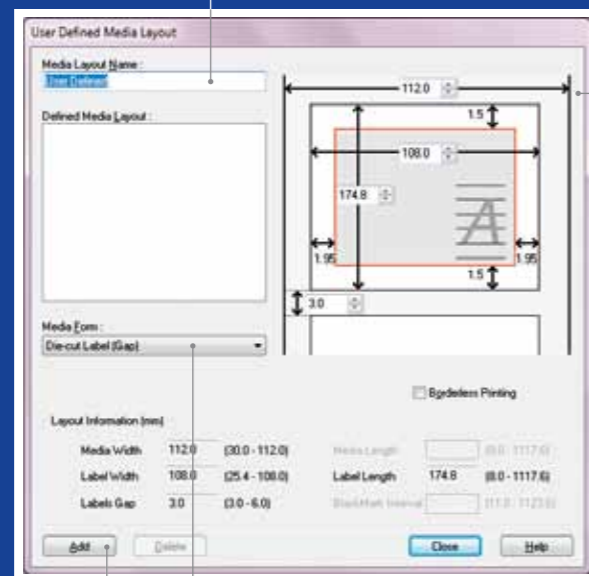
ColorWorks C3500 — DRUKOWANIE PIERWSZEJ ETYKIETY

(PRZY UŻYCIU INNEGO OPROGRAMOWANIA)

Uwaga: Aplikacje, które nie zostały wyposażone w EPSON Printer Driver Interface (EPDI), wymagają użycia układów nośników predefiniowanych w sterowniku.

1. Rejestrowanie układu nowego nośnika

- Otwórz okno sterownika drukarki ColorWorks C3500 Devices & Printers (Urządzenia i drukarki) -> (kliknij prawym przyciskiem myszy) Epson ColorWorks C3500 -> (kliknij) Printing Preferences (Preferencje drukowania)
- Kliknij User Defined (Niestandardowe)
- Wprowadź nazwę układu nośnika (np. „etykieta na buty”)
- Wybierz formę nośnika



Microsoft Photo Viewer (Windows 7)

POZYCJA NOŚNIKA OPIS

USTAWIENIE WYKRYWANIA

Die-Cut Label (Gap) (Etykieta cięta [z odstępem])	Gap detection (Wykrywanie odstępów)
Die-Cut Label (BM) (Etykieta cięta [BM])	Black Mark detection (Wykrywanie czarnych znaczników)
Full-page Label (Etykieta pełnostronicowa)	No detection (Bez wykrywania)
Continuous Paper (Papier ciągły)	No detection (Bez wykrywania)
Black Mark Continuous Paper (Papier ciągły z czarnym znacznikiem)	Black Mark detection (Wykrywanie czarnych znaczników)

- Wprowadź szerokość i wysokość etykiety
 - Kliknij Add (Dodaj)
- Otwórz plik z projektem etykiety w standardowym oprogramowaniu systemu Windows - (przykład: w przypadku pliku ze zdjęciem użyj programu Microsoft Photo Viewer)
 - Kliknij opcję Print (Drukuj) (lub Ctrl + P)
 - w oknie menu drukowania wybierz:
 - w przypadku drukarki zaznacz opcję EPSON ColorWorks C3500
 - w przypadku rozmiaru papieru zaznacz opcję „Etykieta na buty”
 - W przypadku Quality (Jakości) wybierz między Quality (Jakością) a Speed (Szybkością)
 - W przypadku Paper type (Typu papieru) wybierz typ nośnika, którego używasz (np: błyszczący do etykiet)
 - Wpisz liczbę etykiet do wydrukowania i kliknij Print (Drukuj)

Sterownik drukarki ColorWorks C3500

Sterownik drukarki EPSON ColorWorks C3500 oferuje szereg zakładek zapewniających dostęp do rozmaitych opcji i funkcji. Oto omówienie:

1. Zakładka General (Ogólne)

- Print Settings (Ustawienia drukowania) => Media Type (Plain, Matte, Glossy) (Typ nośnika [zwykły, matowy, błyszczący]);

Poniższa tabela zawiera bardziej szczegółowy opis ustawień Media Type (Typu nośnika) dostępnych w menu rozwijanym.

MEDIA TYPE (TYP NOŚNIKA)	OPIS
Plain (Zwykły)	Papier niepowlekany
Plain Label (Zwykła etykieta)	Etykieta niepowlekana
Synthetic Label (Etykieta syntetyczna)	Etykieta syntetyczna powlekana
Matte (Matowa)	Papier matowy powlekany
Matte Label (Matowy do etykiet)	Matowy powlekany do etykiet
Wristband (Opaska na nadgarstek)	Syntetyczna opaska na nadgarstek
Glossy Label (Błyszczący do etykiet)	Błyszczący powlekany do etykiet

Ustawienia Print quality (speed/quality) (Jakości druku [szybkość/jakość])

- Media Layout (Układ nośnika) (definicja rozmiaru nośnika); Roll Paper Saving (Oszczędzanie papieru w rolce) (eliminowanie marginesów na etykietach)
- Ustawienia gilotyny => Auto cut/No Auto cut (Cięcie automatyczne/bez cięcia automatycznego)
- Ustawienia sygnalizacji dźwiękowej => Beep (when label printed)/no beep (Sygnał dźwiękowy [po wydrukowaniu etykiety]/bez sygnału dźwiękowego)

2. Options (Opcje):

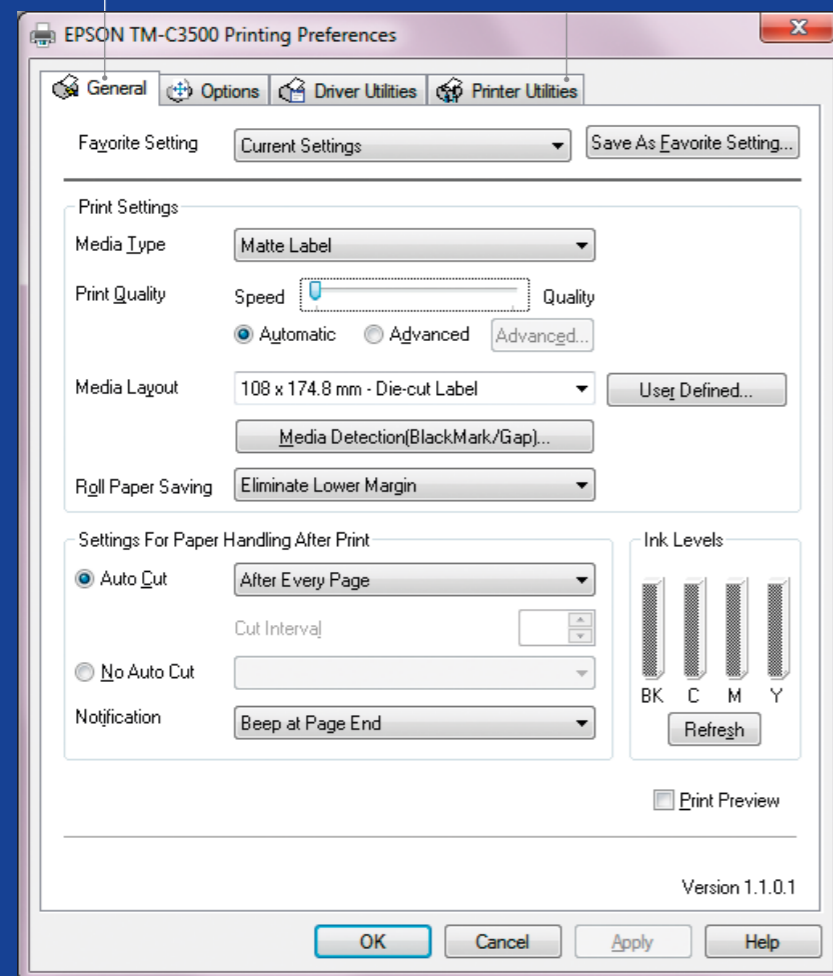
- Zmiana orientacji druku (poziomo/pionowo)

3. Driver Utilities (Narzędzia sterownika):

- Preferencje sterownika (jednostki miar, monitor stanu itd.)
- Wbudowane aparaty drukowania kodów kreskowych
- Ustawienia sterownika w zakresie importu/eksportu

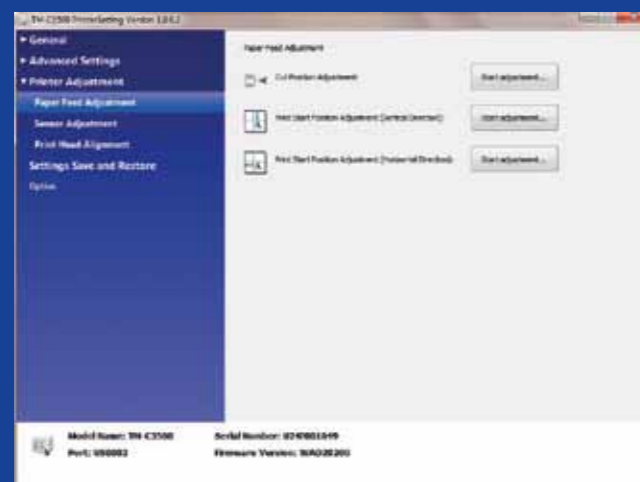
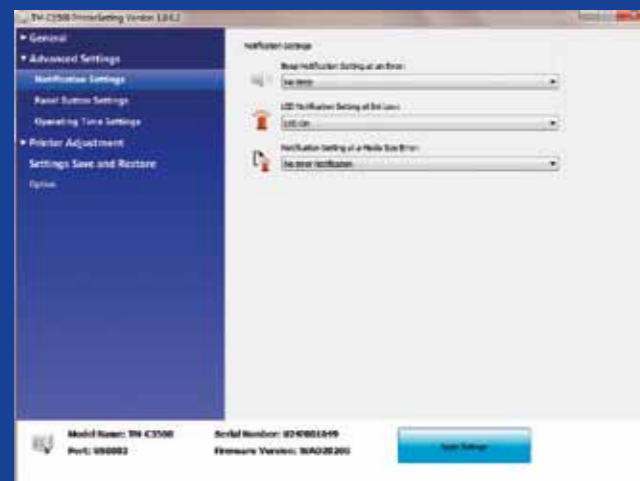
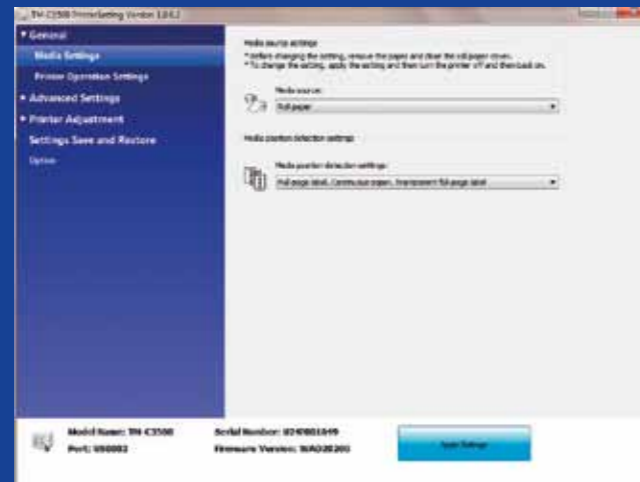
4. Konserwacja i narzędzia

- Nozzle Check (Sprawdzanie dysz) => wydrukuj wzór testowy dysz, aby sprawdzić, czy żadna z dysz nie jest zablokowana
- Manual Head Cleaning (Ręczne czyszczenie głowicy) => wyczyść głowicę, jeśli dysze są zablokowane
- Printer Settings (Ustawienia drukarki) => zob. następny rozdział



ColorWorks C3500 — NARZĘDZIA USTAWIEŃ DRUKARKI

Program narzędziowy drukarki umożliwia skonfigurowanie różnych ustawień drukarki, takich jak:



KATEGORIA	SEKCJA	USTAWIENIE	OPIS
General (Ogólne)	Media Settings (Ustawienia nośnika)	Media Source Settings (Ustawienia źródła nośnika)	Ustawienie korzystania z nośnika ciągłego w rolce lub harmonijkowego
		Media Position Detection Settings (Ustawienia wykrywania pozycji nośnika)	Ustawienie czujnika wykrywania nośnika w drukarce (bez wykrywania, czarne znaczniki, odstęp)
	Printer Operation Settings (Ustawienia obsługi drukarki)	Nozzle Check Mode Settings (Ustawienia trybu sprawdzania dysz)	Szczegóły znajdują się w Technical Reference Guide (przewodniku technicznym)
		Paper loading settings (Ustawienia wkładania papieru)	Ustawienie zachowania drukarki w przypadku włączonego zasilania lub zamkniętej pokrywy (np. podawanie papieru do cięcia lub drukowania)
Advanced Settings (Ustawienia zaawansowane)	Notify Settings (Ustawienia powiadomień)	Notify Settings (Ustawienia powiadomień)	Ustawienie powiadomień (w formie sygnału dźwiękowego lub LED) po zakończeniu drukowania, w razie błędu lub niskiego poziomu atramentu
	Panel button settings (Ustawienia przycisków na panelu)	Panel button settings (Ustawienia przycisków na panelu)	Włączanie/wyłączanie przycisków na panelu drukarki (cięcie, podawanie, czyszczenie)
	Operating time settings (Ustawienia czasu pracy)	Platen vacuum settings (Ustawienia strumienia ssącego stołu podającego)	Szczegóły znajdują się w Technical Reference Guide (przewodniku technicznym)
		Data stand-by settings (Ustawienia wstrzymania danych)	Szczegóły znajdują się w Technical Reference Guide (przewodniku technicznym)
Printer Adjustment (Regulacja drukarki)	Paper feed adjustment (Regulacja podawania papieru)	Cut position adjustment (Regulacja pozycji cięcia)	Dostosowanie dokładnej pozycji cięcia po wydrukowaniu (z przyrostem o 1/180 cala)
			Print start position adjustment - vertical (Regulacja pozycji wyjściowej drukowania — pionowo)
		Print start position adjustment - horizontal (Regulacja pozycji wyjściowej drukowania — poziomo)	Ustawienie dokładnej pozycji wyjściowej drukowania — od lewej krawędzi nośnika (z przyrostem o 1/180 cala)
	Sensor adjustment (Regulacja czujnika)	Adjust label gap sensor (Dostosuj czujnik etykiety wykrywający odstęp)	Szczegóły znajdują się w Technical Reference Guide (przewodniku technicznym)
		Adjust black mark sensor (Dostosuj czujnik czarnych znaczników)	Szczegóły znajdują się w Technical Reference Guide (przewodniku technicznym)
	Print head alignment (Wyrównanie głowicy drukującej)	Banding adjustment (Zapobieganie powstawaniu pasm)	Regulacja głowicy drukującej (w poziomie) umożliwia zapobieganie powstawaniu pasm (białych lub ciemnych linii) na wydruku
Bi-directional printing adjustment (Regulacja drukowania dwukierunkowego)		Regulacja głowicy drukującej (w pionie) umożliwia zapobieganie powstawaniu pasm (białych lub ciemnych linii) na wydruku	
Settings Save and restore (Zapisywanie i przywracanie ustawień)	/	Settings Save and restore (Zapisywanie i przywracanie ustawień)	Tworzenie i wczytywanie pliku z kopią zapasową bieżących ustawień drukarki
Option (Opcja)	/	Media Source Settings (Ustawienia źródła nośnika)	Włączanie opcji korzystania z rolek zewnętrznych (konieczny odwijak zewnętrzny)

ColorWorks C3500 ROZWIĄZYWANIE PROBLEMÓW Z NOŚNIKAMI

Moje potrzeby to

- 1 Użycie nowego nośnika o innym rozmiarze, lecz tego samego typu (ciętego, ciągłego itd.)
- 2 Użycie nowego typu nośnika (zmiana z/na: cięty, ciągły, czarny znacznik)
- 3 Zmiana z nośników ciągłych w rolce na harmonijkowe (lub na odwrot)
- 4 Użycie zewnętrznego pojemnika na papier w rolce

Ustawienia sterownika Windows



1

Określenie układu nowego nośnika
General (Ogólne) -> Media Layout (Układ nośnika) -> User defined (Niestandardowe)
(Nie jest to konieczne w przypadku aplikacji korzystających z EPDI, takich jak NiceLabel)

2

Określenie układu nowego nośnika
General (Ogólne) -> Media Layout (Układ nośnika) -> User defined (Niestandardowe)
(Nie jest to konieczne w przypadku aplikacji korzystających z EPDI, takich jak NiceLabel)

3

Określenie układu nowego nośnika
General (Ogólne) -> Media Layout (Układ nośnika) -> User defined (Niestandardowe)
(Nie jest to konieczne w przypadku aplikacji korzystających z EPDI, takich jak NiceLabel)

4

Określenie układu nowego nośnika
General (Ogólne) -> Media Layout (Układ nośnika) -> User defined (Niestandardowe)
(Nie jest to konieczne w przypadku aplikacji korzystających z EPDI, takich jak NiceLabel)

Ustawienia oprogramowania drukarki



Zmiana metody wykrywania nośników w drukarce za pomocą sterownika lub programu narzędziowego ustawień:
Sterownik: General (Ogólne) -> Media (Nośnik) -> Media Position Detection (BM/Gap...) (Wykrywanie pozycji nośnika [BM/Odstęp...])
Programy narzędziowe: General (Ogólne) -> Media Settings (Ustawienia nośnika) -> Media position detection settings (Ustawienia wykrywania pozycji nośnika)

Zmiana ustawień nośnika w programie narzędziowym Ustawień:
Wykrywanie pozycji nośnika: General (Ogólne) -> Media Settings (Ustawienia nośnika) -> Media position detection (Wykrywanie pozycji nośnika)
Ustawienia źródła nośnika: General (Ogólne) -> Media Settings (Ustawienia nośnika) -> Media Source (Źródło nośnika)

Option (Opcja) -> Media Source Settings (Ustawienia źródła nośnika): Włączenie opcji korzystania z rolek zewnętrznych

Zmiana ustawień wykrywania pozycji nośnika:
General (Ogólne) -> Media Settings (Ustawienia nośnika) -> Media position detection settings (Ustawienia wykrywania pozycji nośnika)

Zmiana ustawień źródła nośnika (rolka zewnętrzna):
General (Ogólne) -> Media Settings (Ustawienia nośnika) -> Media Source (Źródło nośnika)

Ustawienia sprzętu drukarki



Jeśli nowy nośnik ma inną szerokość:
Regulacja przysłon, [zob. str. 2](#)

Jeśli nowy nośnik ma inną szerokość:
Regulacja przysłon, [zob. str. 2](#)

Jeśli nowy nośnik ma inną szerokość:
Regulacja przysłon, [zob. str. 2](#)
W przypadku używania papieru harmonijkowego należy korzystać z plastikowej prowadnicy papieru, znajdującej się obok gniazda tylnego

Jeśli nowy nośnik ma inną szerokość:
Regulacja przysłon, [zob. str. 2](#)
Korzystanie z plastikowej prowadnicy papieru znajdującej się obok gniazda tylnego

ColorWorks C3500 ROZWIĄZYWANIE PROBLEMÓW Z DRUKOWANIEM

Moje potrzeby to

- 1 Drukowanie bez marginesów
- 2 Dostosowanie dokładnej pozycji druku na papierze (w kierunku poziomym i pionowym)
- 3 Ustawienie dokładnej pozycji cięcia na papierze
- 4 Pozbycie się pasm (białych lub ciemniejszych linii na wydruku)

Ustawienia sterownika Windows



1

Określenie układu nowego nośnika
General (Ogólne) -> Media Layout (Układ nośnika) -> User defined (Niestandardowe)
(niekonieczne w przypadku korzystania z oprogramowania NiceLabel) ...w tym samym oknie przed zapisaniem układu nowego nośnika wybierz Borderless printing (Drukowanie bez marginesów)

2

-

3

-

4

-

Ustawienia oprogramowania drukarki



Zmiana metody wykrywania nośników w drukarce za pomocą sterownika lub programu narzędziowego ustawień:

Sterownik: General (Ogólne) -> Media (Nośnik) -> Media Position Detection (BM/Gap...) (Wykrywanie pozycji nośnika [BM/Odstęp...])

Program narzędziowy: General (Ogólne) -> Media Settings (Ustawienia nośnika) -> Media position detection settings (Ustawienia wykrywania pozycji nośnika)

Używanie programu narzędziowego ustawień drukarki do konfiguracji:

Printer adjustment (Dostosowanie drukarki) -> Paper Feed adjustment (Regulacja podawania papieru):

Print start position adjustment (vertical direction) (Regulacja pozycji wyjściowej drukowania [kierunek pionowy])

Print start position adjustment (horizontal direction) (Regulacja pozycji wyjściowej drukowania [kierunek poziomy])

Używanie programu narzędziowego ustawień drukarki do konfiguracji:

Printer adjustment (Dostosowanie drukarki) -> Paper Feed adjustment (Regulacja podawania papieru): Cut position adjustment (Regulacja pozycji cięcia)

Używanie programu narzędziowego ustawień drukarki do konfiguracji:

Printer adjustment (Dostosowywanie drukarki) -> Print Head Alignment (Wyrównanie głowicy drukującej) -> Banding adjustment (Zapobieganie powstawaniu pasm)

Ustawienia sprzętu drukarki



Jeśli nowy nośnik ma inną szerokość:
Regulacja przysłon, [zob. str. 2](#)

Jeśli nowy nośnik ma inną szerokość:
Regulacja przysłon, [zob. str. 2](#)

-

-

CO NALEŻY WIEDZIEĆ, ABY DRUKOWAĆ ETYKIETY NA DRUKARCE ColorWorks C3500



Tak
Nie

Należy prawidłowo skonfigurować drukarkę

Nie należy oczekiwać, że natychmiast po rozpakowaniu drukarki można drukować etykiety



Tak
Nie

Należy używać etykiet powlekanych do drukarek atramentowych

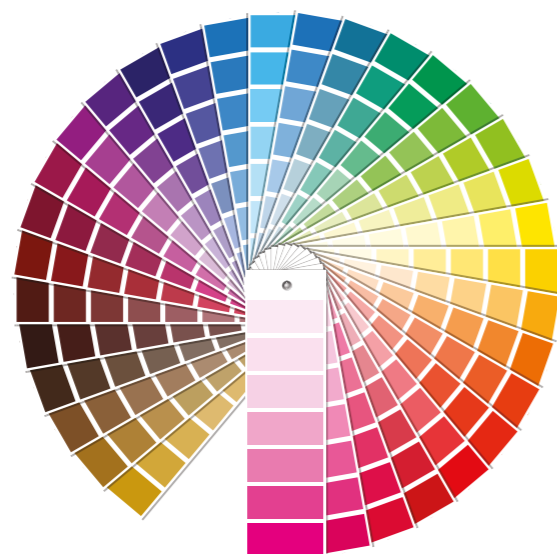
Nie należy używać etykiet przeznaczonych do innych drukarek/technologii



Etykiety Direct Thermal (bezpośrednie termiczne) i Thermal Transfer (termotransferowe) mają inną powłokę górną niż etykiety do druku atramentowego, zapobiegającą natychmiastowemu zasychaniu atramentu. Zazwyczaj powoduje to powstawanie plam na wydrukowanych etykietach.

Rodzaj	Format	Rozmiar	Kod	
Błyszczący Matowy do biletów	Rolka, papier ciągły	80 mm x 50 m	C33S045389	•
	Rolka, papier ciągły	102 mm x 50 m	C33S045390	•
Błyszczący Matowy do etykiet	Rolka, etykieta ciągła	51 mm x 35 m	C33S045417	•
	Rolka, etykieta ciągła	76 mm x 35 m	C33S045418	•
	Rolka, etykieta ciągła	102 mm x 35 m	C33S045419	•
	Rolka, etykieta cięta	102 mm x 51 mm (500 etykiet)	C33S045531	•
	Rolka, etykieta cięta	102 mm x 76 mm (440 etykiet)	C33S045532	•
	Rolka, etykieta cięta	102 mm x 152 mm (225 etykiet)	C33S045533	•
	Rolka, etykieta cięta	76 mm x 51 mm (650 etykiet)	C33S045534	•
	Rolka, etykieta cięta	76 mm x 127 mm (265 etykiet)	C33S045535	•
O wysokim połysku do etykiet	Rolka, etykieta ciągła	51 mm x 33 m	C33S045536	•
	Rolka, etykieta ciągła	76 mm x 33 m	C33S045537	•
	Rolka, etykieta ciągła	102 mm x 33 m	C33S045538	•
	Rolka, etykieta cięta	102 mm x 51 mm (610 etykiet)	C33S045539	•
	Rolka, etykieta cięta	102 mm x 76 mm (415 etykiet)	C33S045540	•
	Rolka, etykieta cięta	102 mm x 152 mm (210 etykiet)	C33S045541	•
	Rolka, etykieta cięta	76 mm x 51 mm (610 etykiet)	C33S045542	•
	Rolka, etykieta cięta	76 mm x 127 mm (250 etykiet)	C33S045543	•
Matowy polietylenowy do etykiet	Rolka, etykieta ciągła	51 mm x 29 m	C33S045544	•
	Rolka, etykieta ciągła	76 mm x 29 m	C33S045545	•
	Rolka, etykieta ciągła	102 mm x 29 m	C33S045546	•
	Rolka, etykieta cięta	102 mm x 51 mm (535 etykiet)	C33S045547	•
	Rolka, etykieta cięta	102 mm x 76 mm (365 etykiet)	C33S045548	•
	Rolka, etykieta cięta	102 mm x 152 mm (185 etykiet)	C33S045549	•
	Rolka, etykieta cięta	76 mm x 51 mm (535 etykiet)	C33S045550	•
	Rolka, etykieta cięta	76 mm x 127 mm (220 etykiet)	C33S045551	•

• Obsługiwana drukarka
Kompletna lista obsługiwanych nośników znajduje się na następującej stronie: www.epson.pl/colorworks/media



Tak
Nie

Należy używać odpowiednich nośników przeznaczonych do drukarek atramentowych

Nie każda etykieta powlekana do drukarek atramentowych nadaje się do wszystkich zastosowań

W przypadku nośników do drukarek atramentowych ważne są 2 różne aspekty:

- powłoka (matowa, błyszcząca), która odpowiada za jakość druku; oraz
- materiał bazowy (papierowy lub syntetyczny/foliowy), który odpowiada za trwałość etykiety

Etykiety syntetyczne są trwalsze niż papierowe, dlatego użycie nośników syntetycznych jest zalecane w przypadku etykiet, które mogą mieć kontakt z płynami.

Wykaz oryginalnych nośników firmy Epson można znaleźć na stronie: <http://www.epson.eu/ix/en/viewcon/corporatesite/cms/index/10511/?preview=1>

Tak
Nie

Można drukować etykiety z elementami koloru

Nie należy oczekiwać odwzorowania kolorów w skali PANTONE

4-kolorowe drukarki biurkowe zapewniają dobrą jakość druku, ale nie są w stanie odwzorować szerokiej gamy kolorów. Perfekcyjne odwzorowanie kolorów jest nadal możliwe tylko na analogowych bądź cyfrowych prasach przemysłowych (używanych przez producentów etykiet).



Tak Nie

Można dodawać do etykiet kolorowe zdjęcia i tekst

Nie należy zalewać atramentem etykiet powlekanych

ColorWorks C3500 może tworzyć pasma wynikające z przerw/zachodzenia na siebie głowic drukujących podczas drukowania dużych obszarów koloru. Powstawanie pasm można redukować w programie narzędziowym ustawień drukarki, ale nie można ich całkowicie uniknąć/ukryć.

Tak Nie

W przypadku drukowania kodów kreskowych należy korzystać z profesjonalnego oprogramowania do projektowania etykiet

Nie należy trwale kodować kodów kreskowych w oryginalnych plikach z projektami etykiet (jpg, pdf itd.)

Oprogramowanie do projektowania etykiet (np. NiceLabel) pozwoli utworzyć kod kreskowy w odpowiednim rozmiarze, rozdzielczości i jakości wymaganych do prawidłowego zeskanowania kodu.

Jeżeli natomiast kod kreskowy jest trwale zakodowany w obrazie, a obraz rozciągnięty, rozmiar kodu zostanie zmieniony bez zachowania wymaganych proporcji (szerokość/długość kresek), co może w efekcie uniemożliwić jego prawidłowe zeskanowanie.



Wysoka rozdzielczość



Niska rozdzielczość

Tak Nie

Należy pozostawić 1,5 mm marginesu na etykiecie

Nie należy drukować etykiet od krawędzi do krawędzi (bez marginesów)

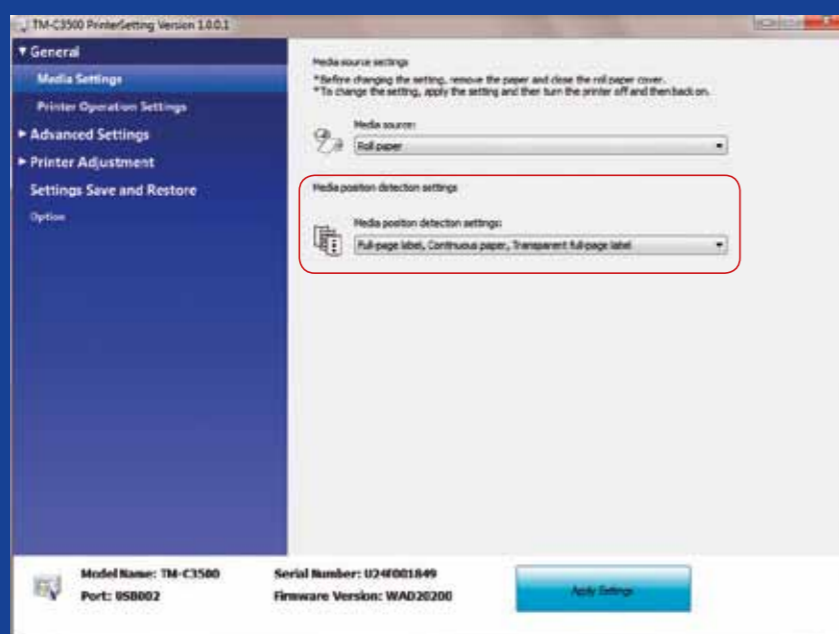
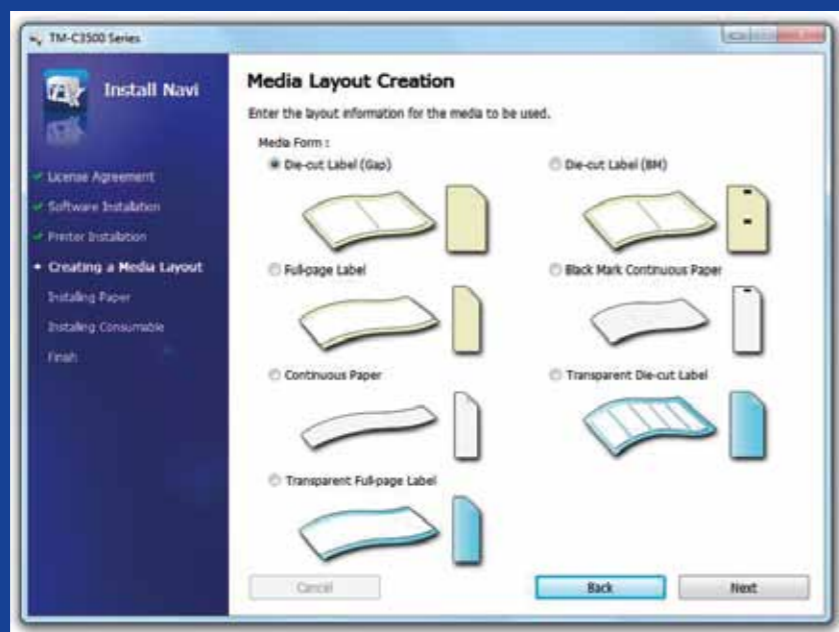
ColorWorks C3500 umożliwia zwiększenie obszaru drukowania, ale wiąże się to z ryzykiem przeniesienia atramentu z niepowlekanego podkładu na etykietę lub zabrudzenia rąk (podczas odklejania etykiety od podkładu).

Tak Nie

Należy korzystać z nieskompresowanych plików z obrazami o dużej rozdzielczości

Nie należy drukować obrazów o niskiej rozdzielczości

Rozdzielczość rzeczywista drukarki ColorWorks C3500 wynosi 360 dpi. Najlepszą jakość wydruku można osiągnąć w przypadku zdjęć o rozdzielczości stanowiącej jej wielokrotność: 360 dpi, 720 dpi lub 1440 dpi.



Tak Nie

Przed włożeniem nowego nośnika należy zmienić metodę wykrywania nośnika

Nie należy pozostawiać tej samej metody wykrywania nośnika w przypadku zmiany nośnika ciągłego w rolce, ponieważ spowoduje to wyświetlenie komunikatu o błędzie

Zmieniając wykrywanie znacznika czerni na wykrywanie odstępu, należy dostosować ustawienia drukarki z poziomu sterownika lub programu narzędziowego (gdy włożony jest nośnik z czarnymi znacznikami).

Nośnik z odstępem można włożyć dopiero po ustawieniu nowej metody wykrywania.

Tak Nie

Należy sprawdzić wykrywanie pozycji nośnika

Nie należy zakładać, że opcja ta jest konfigurowana automatycznie

Jeżeli ustawienia wykrywania pozycji nośnika nie zostaną prawidłowo skonfigurowane, urządzenie wyświetli komunikat o błędzie formy nośnika.

Na przykład w drukarce ustawiono wykrywanie czarnych znaczników, ale włożono do niej rolkę nośnika bez czarnych znaczników. W razie wyświetlenia komunikatu „MEDIA FORM ERROR” (Błąd formy nośnika) wyłącz drukarkę. Usuń wszelkie pozostałe zadania drukowania z bufora wydruku. Ponownie włącz drukarkę. Otwórz preferencje sterownika lub program narzędziowy ustawień, aby zmienić ustawienia wykrywania. Naciśnij przycisk podawania, aby potwierdzić, że nie pojawił się komunikat „MEDIA FORM ERROR” (Błąd formy nośnika).