

GUIDA ALL'UTILIZZO



Verifica la disponibilità con il tuo rivenditore Epson di fiducia oppure visita il sito www.epson.it

Epson Italia s.p.a.
Tel.: 02-660321
Numero Verde: 800-801101

Via M. Viganò De Vizzi, 93/95
20092 Cinisello Balsamo (MI)

www.epson.it - www.facebook.com/epson.italia

I marchi e i marchi registrati appartengono a Seiko Epson Corporation o ai rispettivi proprietari.
Le informazioni sui prodotti sono soggette a modifica senza obbligo di preavviso.

EPSON[®]
EXCEED YOUR VISION

EPSON[®]
EXCEED YOUR VISION

COLORWORKS C3500

CONFIGURAZIONE DELLA STAMPANTE

La stampante ColorWorks C3500 viene fornita con un CD che contiene i seguenti software:

CONTENUTO DEL CD	DESCRIZIONE
Install Navi	Installazione guidata per configurare la stampante e i driver
NiceLabel SE for EPSON	Applicazione che consente di creare e stampare etichette con ColorWorks C3500
EpsonNet Config	Configurazione e gestione di più stampanti in una rete
Guida di riferimento tecnico	La Guida contiene informazioni sull'installazione della stampante, lo sviluppo e la progettazione delle applicazioni di stampa

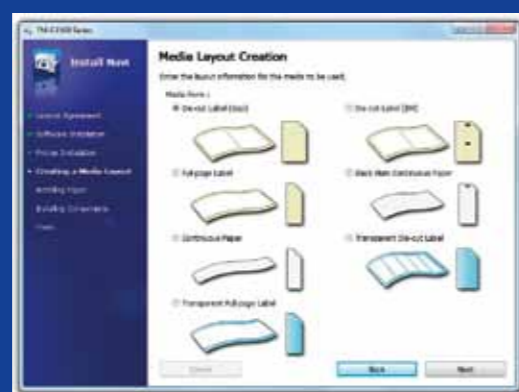
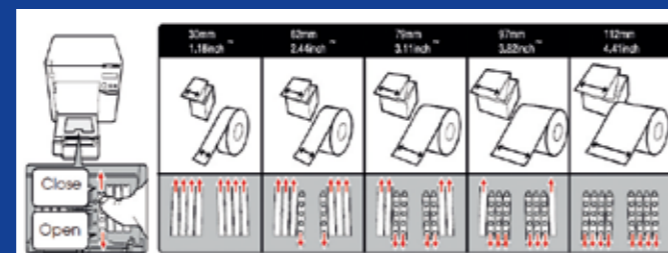
Per installare la stampante ColorWorks C3500, avviare il software Install Navi e seguire le istruzioni indicate, che permetteranno di configurare la stampante dall'inserimento del cavo di alimentazione fino all'installazione del driver di stampa.

Questa è la schermata di installazione del software EPSON Navi.

In base alla larghezza dei supporti utilizzati, potrebbe essere necessario regolare il numero di ugelli di aspirazione sul coperchio del vano di alloggiamento della carta in rotolo. È possibile che si verifichi un inceppamento della carta o che si presentino macchie di inchiostro sui supporti se le impostazioni di aspirazione non sono corrette.

Fare riferimento all'etichetta sulla parte superiore della stampante.

È importante assicurarsi di utilizzare l'impostazione corretta per il rilevamento dei supporti. In base al tipo di supporto utilizzato, l'impostazione di rilevamento può essere impostata su Black Mark, Gap o No detection. Impostazioni errate possono generare l'errore "Media Form Error".



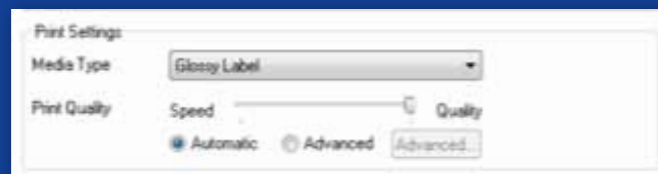
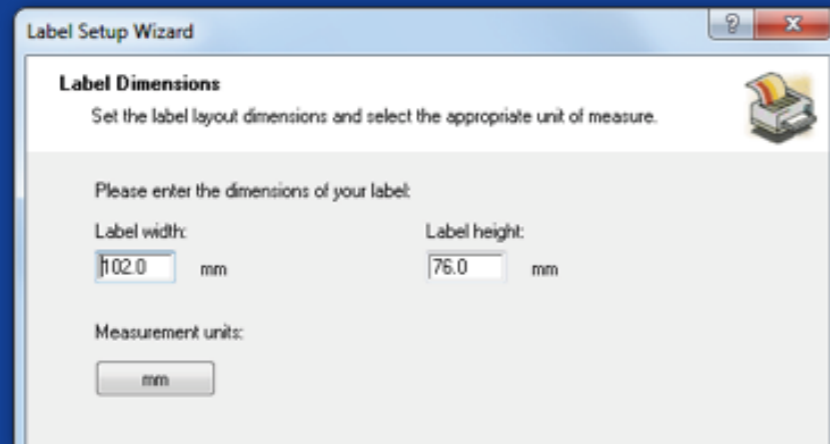
ColorWorks C3500 STAMPA DELLA PRIMA ETICHETTA

(CON IL SOFTWARE NiceLabel FORNITO IN DOTAZIONE)

Nota: tutte le stampanti per etichette a colori ColorWorks C3500 vengono fornite con il software NiceLabel Starter Edition (SE) for EPSON. NiceLabel integra l'interfaccia EPDI (EPSON Printer Driver Interface), un'API che consente di cambiare le impostazioni del driver dall'applicazione dell'utente.

Avvio dell'applicazione NiceLabel

1. Definire le dimensioni di una nuova etichetta
2. Aggiungere testo, codice a barre o immagini
3. Utilizzare il pulsante "Color" per colorare il contenuto dell'etichetta (ad esempio, testo e immagini)
4. Selezionare "File" → "Printer Settings" per cambiare il tipo di supporto scegliendo tra Matte, Glossy e Synthetic, quindi selezionare le impostazioni di qualità e confermare con "OK"
5. Selezionare "File" → "Print ..." e stampare la prima etichetta



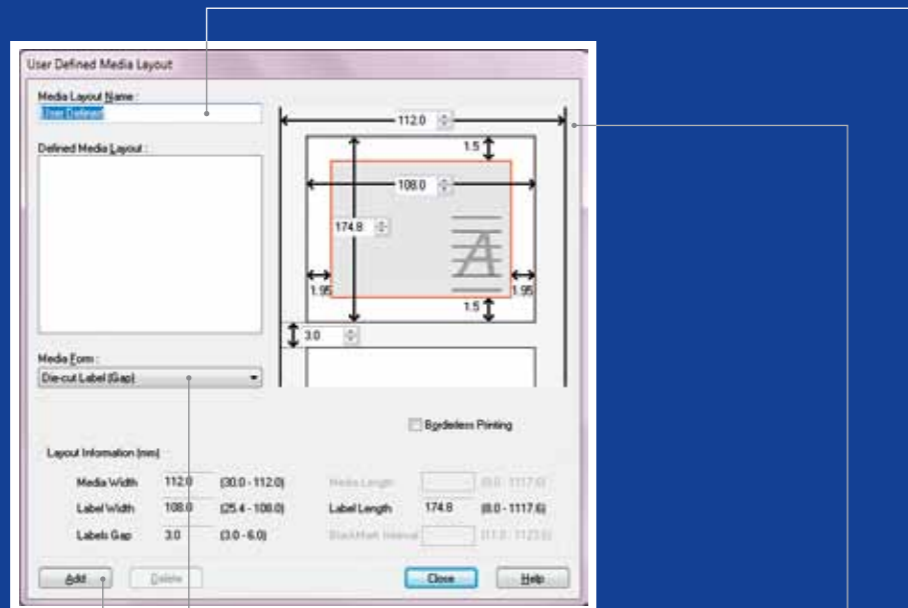
ColorWorks C3500 STAMPA DELLA PRIMA ETICHETTA

(CON ALTRO SOFTWARE)

Nota: per le applicazioni che non integrano l'interfaccia EPDI (EPSON Printer Driver Interface) è necessario utilizzare i layout dei supporti creati nel driver.

1. Registrazione di un nuovo layout dei supporti

- Aprire la finestra di dialogo del driver della stampante ColorWorks C3500
Devices & Printers -> fare clic con il tasto destro del mouse su Epson ColorWorks C3500 -> fare clic su Printing Preferences
- Fare clic su "User Defined"
- Digitare un nome per il layout dei supporti, ad esempio "Etichetta scarpe"
- Selezionare il supporto



Microsoft Photo Viewer (Windows 7)

DESCRIZIONE POSIZIONE SUPPORTI

METODO DI RILEVAMENTO

Etichetta fustellata (separazione tra etichette)	Rilevamento separazione tra etichette
Etichetta fustellata (tacca nera)	Rilevamento di tacche nere
Etichetta pagina intera	Nessun rilevamento
Modulo continuo	Nessun rilevamento
Modulo continuo con tacca nera	Rilevamento di tacche nere

- Inserire la larghezza e l'altezza dell'etichetta
 - Fare clic su Add
- Aprire il file dell'etichetta in un'applicazione Windows standard
- (ad esempio, se si tratta di un file di immagine, utilizzare Microsoft Photo Viewer)
 - Fare clic su Print (oppure premere la combinazione di tasti Ctrl. + P)
 - Nella finestra Print Menu selezionare:
 - Nel campo Printer selezionare "EPSON ColorWorks C3500"
 - Nel campo Paper size selezionare "Etichetta scarpe"
 - Nel campo Quality scegliere tra Quality e Speed
 - Nel campo Paper type selezionare il tipo di supporto utilizzato (ad esempio, supporto lucido)
 - Digitare il numero di etichette da stampare, quindi fare clic su Print

ColorWorks C3500 DRIVER

Tramite diverse schermate, il driver della stampante ColorWorks C3500 consente di accedere a diverse opzioni e funzioni che sono descritte di seguito.

1. General

- Print Settings => Media Type (Plain, Matte, Glossy)

La tabella che segue descrive nel dettaglio le impostazioni per i tipi di supporti disponibili nel menu a tendina.

TIPO DI SUPPORTO	DESCRIZIONE
Plain	Carta non patinata
Plain Label	Etichetta non patinata
Synthetic Label	Etichetta sintetica patinata
Matte	Carta patinata opaca
Matte Label	Etichetta patinata opaca
Wristband	Braccialetto sintetico per identificare i pazienti
Glossy Label	Etichetta patinata lucida

Impostazioni della qualità di stampa (velocità/qualità)

- Media Layout

(definizione del formato dei supporti); Roll Paper Saving (eliminazione dei margini dalle etichette)

- Impostazioni di taglio => Auto Cut/No Auto Cut

- Impostazioni degli avvisi acustici => Segnale acustico (quando l'etichetta è stata stampata) o nessun segnale acustico

2. Options

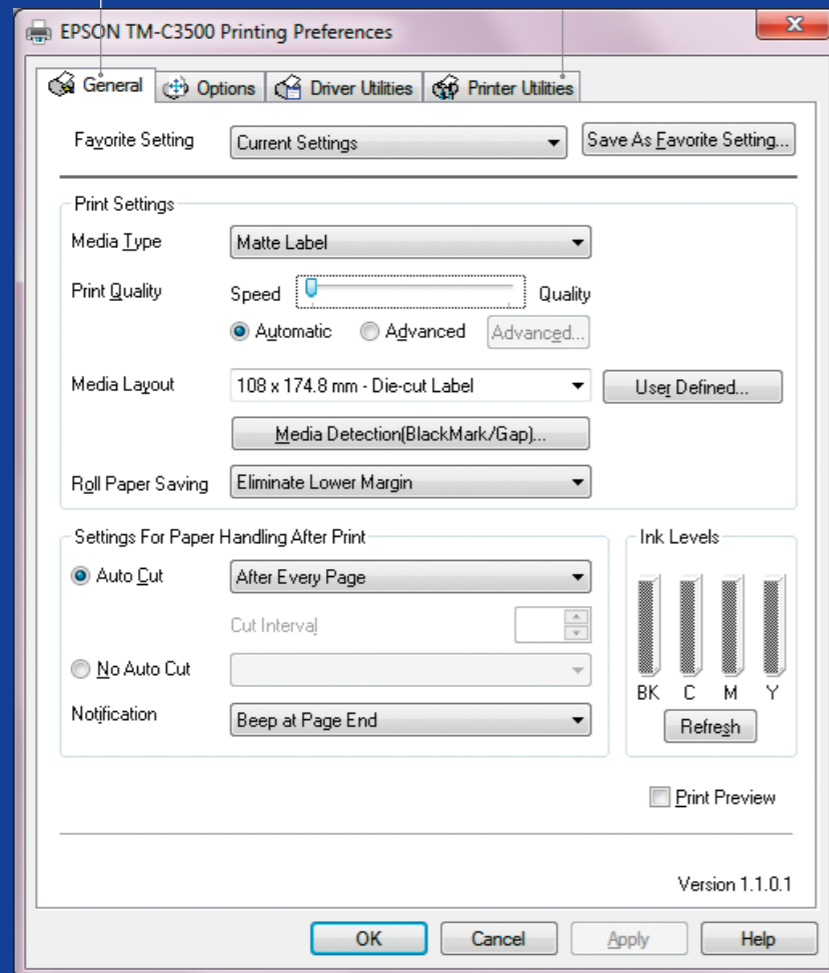
- Cambiare l'orientamento della stampa (orizzontale/verticale)

3. Driver Utilities

- Driver Preferences (unità di misura, monitoraggio dello stato e così via)
- Motori interni per la stampa di codici a barre
- Importazione/esportazione delle impostazioni del driver

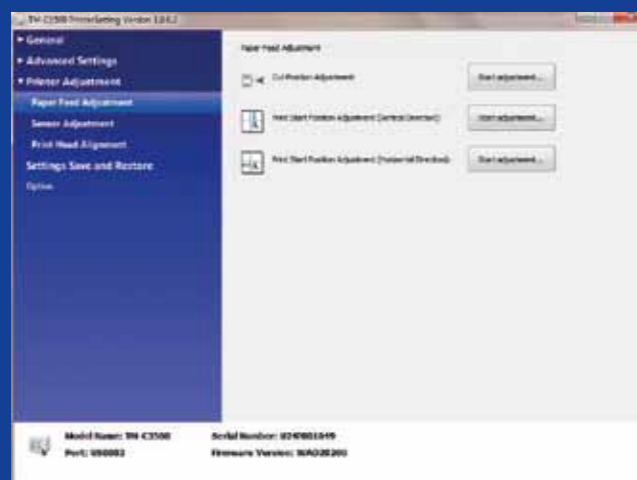
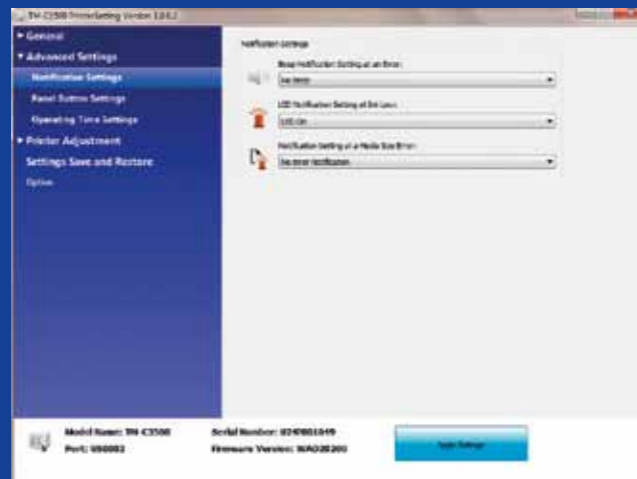
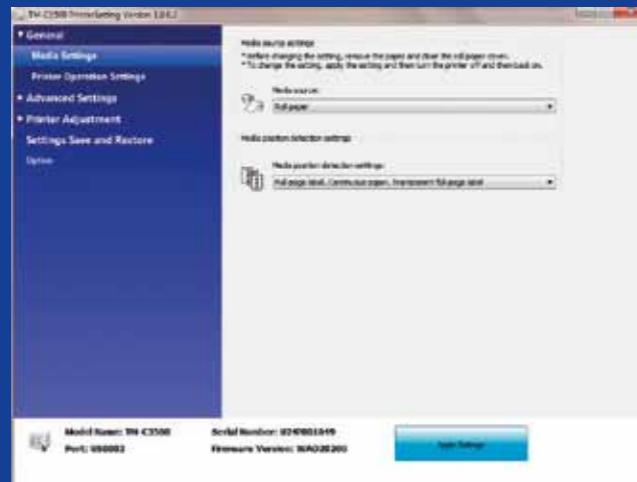
4. Maintenance and Utilities

- Nozzle Check => stampare un pattern di controllo degli ugelli per verificare se gli ugelli sono ostruiti
- Manual Head Cleaning => eseguire la pulizia delle testine se gli ugelli sono ostruiti
- Printer Settings => vedere il capitolo successivo



ColorWorks C3500 UTILITY DELLE IMPOSTAZIONI DI STAMPA

L'utility delle impostazioni di stampa consente di configurare diverse impostazioni della stampante, alcune delle quali descritte di seguito.



CATEGORIA	SEZIONE	IMPOSTAZIONE	DESCRIZIONE
General	Media Settings	Media Source Settings	Consente di impostare la stampante per utilizzare supporti in rotolo o a modulo continuo
		Media Position Detection Settings	Consente di impostare il sensore di rilevamento dei supporti della stampante (No detection, Black mark o Gap)
	Printer Operation Settings	Nozzle Check Mode Settings	Verificare i dettagli nella Guida di riferimento tecnico
		Paper loading settings	Consente di impostare il comportamento della stampante all'accensione oppure alla chiusura del coperchio, ad esempio alimentazione della carta fino a una posizione di taglio o di stampa
Advanced Settings	Notify Settings	Notify Settings	Consente di impostare l'avviso della stampante (avviso acustico o LED) in caso di termine della stampa, errore o inchiostro in esaurimento
	Panel button settings	Panel Button settings	Consente di abilitare/disabilitare i tasti (taglio, alimentazione o pulizia) sul pannello della stampante
	Operating time settings	Platen vacuum settings	Verificare i dettagli nella Guida di riferimento tecnico
		Data stand-by settings	Verificare i dettagli nella Guida di riferimento tecnico
Printer Adjustment	Paper feed adjustment	Cut position adjustment	Consente di regolare la posizione di taglio esatta dopo la stampa (in incrementi di 1/180 di pollice)
		Print start position adjustment - vertical	Consente di regolare la posizione esatta di avvio della stampa dal bordo superiore dei supporti (in incrementi di 1/180 di pollice)
		Print start position adjustment - horizontal	Consente di regolare la posizione esatta di avvio della stampa dal bordo sinistro dei supporti (in incrementi di 1/180 di pollice)
	Sensor adjustment	Adjust label gap sensor	Verificare i dettagli nella Guida di riferimento tecnico
		Adjust black mark sensor	Verificare i dettagli nella Guida di riferimento tecnico
	Print head alignment	Banding adjustment	Consente di regolare la testina di stampa (orizzontale) per evitare la stampa di bande (linee bianche o più scure) sulle etichette
	Bi-directional printing adjustment	Consente di regolare la testina di stampa (verticale) per evitare la stampa di bande (linee bianche o più scure) sulle etichette	
Settings Save and restore	/	Settings Save and Restore	Consente di creare o caricare un file di backup con le impostazioni correnti della stampante
Option	/	Media Source Settings	Consente l'uso di rotoli di carta esterni (è necessario uno svolgitore esterno)

ColorWorks C3500

RISOLUZIONE DEI PROBLEMI CON I **SUPPORTI**

Desidero...

- 1 Utilizzare nuovi supporti in un diverso formato ma dello stesso tipo (etichette fustellate, continue e così via)
- 2 Utilizzare nuovi tipi di supporti (fustellati, continui, con tacca nera)
- 3 Passare da un supporto in rotolo a un modulo continuo (o viceversa)
- 4 Utilizzare un supporto per rulli esterno

Impostazioni del driver per Windows



1

Definire il nuovo layout dei supporti
General -> Media Layout -> User defined (operazione non necessaria per le applicazioni che utilizzano EPDI, come NiceLabel)

2

Definire il nuovo layout dei supporti
General -> Media Layout -> User defined (operazione non necessaria per le applicazioni che utilizzano EPDI, come NiceLabel)

3

Definire il nuovo layout dei supporti
General -> Media Layout -> User defined (operazione non necessaria per le applicazioni che utilizzano EPDI, come NiceLabel)

4

Definire il nuovo layout dei supporti
General -> Media Layout -> User defined (operazione non necessaria per le applicazioni che utilizzano EPDI, come NiceLabel)

Impostazioni del software della stampante



-

Cambiare il metodo di rilevamento dei supporti della stampante tramite l'utility Driver o Settings:
Driver: General -> Media -> Media Position Detection (BM/Gap...)
Utility: General -> Media Settings -> Media position detection settings

Cambiare le impostazioni dei supporti dall'utility Settings:
Rilevamento della posizione dei supporti: General -> Media Settings -> Media position detection
Impostazione dei supporti: General -> Media Settings -> Media Source

Option -> Media Source Settings: abilitare l'utilizzo di rulli esterni
Cambiare le impostazioni di rilevamento della posizione dei supporti: General -> Media Settings -> Media position detection settings
Cambiare le impostazioni dei supporti (rotolo esterno): General -> Media Settings -> Media Source

Impostazioni dell'hardware della stampante



Se il nuovo supporto ha una larghezza diversa: Regolare gli otturatori; **vedere a pagina 2**

Se il nuovo supporto ha una larghezza diversa: Regolare gli otturatori; **vedere a pagina 2**

Se il nuovo supporto ha una larghezza diversa: Regolare gli otturatori; **vedere a pagina 2**
Se si utilizza carta continua, servirsi della guida carta in plastica alloggiata nello slot posteriore

Se il nuovo supporto ha una larghezza diversa: Regolare gli otturatori; **vedere a pagina 2**
Servirsi della guida carta in plastica alloggiata nello slot posteriore

ColorWorks C3500

RISOLUZIONE DEI PROBLEMI DI **STAMPA**

Desidero...

- 1 Stampare senza bordi (senza margini)
- 2 Impostare l'esatta posizione di stampa sulla carta (direzione orizzontale e verticale)
- 3 Impostare l'esatta posizione di taglio sulla carta
- 4 Eliminare la formazione di banding (comparsa di linee bianche o più scure sulle stampe)

Impostazioni del driver per Windows



1

Definire il nuovo layout dei supporti
General -> Media Layout -> User define (operazione non necessaria se si utilizza il software NiceLabel). Nella stessa finestra, prima di salvare il nuovo layout supporti, selezionare "Borderless printing"

2

-

3

-

4

-

Impostazioni del software della stampante



Cambiare il metodo di rilevamento dei supporti della stampante tramite l'utility Driver o Settings:
Driver: General -> Media -> Media Position Detection (BM/Gap...)
Utility: General -> Media Settings -> Media position detection settings

Utilizzare l'utility delle impostazioni di stampa per la configurazione:
Printer adjustment -> Paper Feed adjustment:
Print start position adjustment (direzione verticale)
Print start position adjustment (direzione orizzontale)

Utilizzare l'utility delle impostazioni di stampa per la configurazione:
Printer adjustment -> Paper Feed adjustment: Cut position adjustment

Utilizzare l'utility delle impostazioni di stampa per la configurazione:
Printer adjustment -> Print Head Alignment -> Banding adjustment

Impostazioni dell'hardware della stampante



Se il nuovo supporto ha una larghezza diversa:
Regolare gli otturatori; **vedere a pagina 2**

Se il nuovo supporto ha una larghezza diversa:
Regolare gli otturatori; **vedere a pagina 2**

-

-

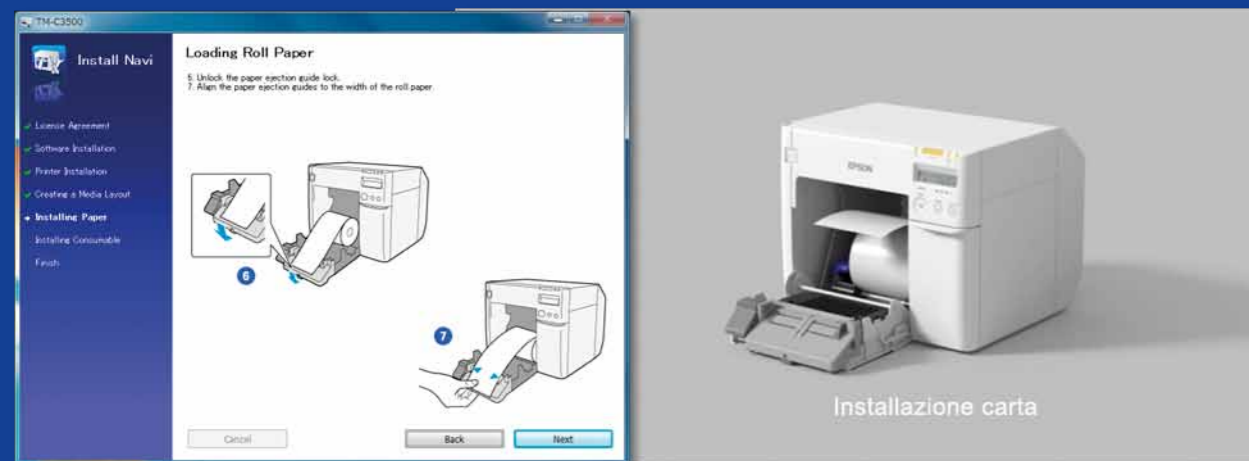
ColorWorks C3500

INFORMAZIONI UTILI SULLA STAMPA DI ETICHETTE



Cosa fare Configurare la stampante correttamente

Cosa non fare Non pensare di rimuovere la stampante dalla confezione e iniziare a stampare etichette immediatamente



Cosa fare Utilizzare etichette inkjet patinate

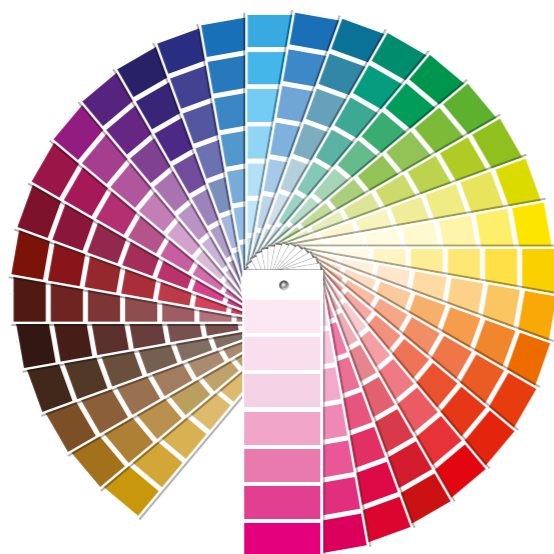
Cosa non fare Non utilizzare etichette destinate ad altre stampanti/tecnologie



Le etichette per stampa termica diretta e trasferimento termico hanno un rivestimento superficiale diverso rispetto a quello delle etichette inkjet che impedisce all'inchiostro di asciugarsi immediatamente. Questo in genere determina macchie di inchiostro sull'etichetta stampata.

Tipo	Formato	Formato	Codice	ColorWorks C3500
Premium Matte per biglietti	Rotolo, modulo continuo	80 mm×50 m	C33S045389	•
	Rotolo, modulo continuo	102 mm×50 m	C33S045390	•
Premium Matte per etichette	Rotolo, etichetta su modulo continuo	51 mm×35 m	C33S045417	•
	Rotolo, etichetta su modulo continuo	76 mm×35 m	C33S045418	•
	Rotolo, etichetta su modulo continuo	102 mm×35 m	C33S045419	•
	Rotolo, etichetta fustellata	102×51 mm (500 etichette)	C33S045531	•
	Rotolo, etichetta fustellata	102×76 mm (440 etichette)	C33S045532	•
	Rotolo, etichetta fustellata	102×152 mm (225 etichette)	C33S045533	•
	Rotolo, etichetta fustellata	76×51 mm (650 etichette)	C33S045534	•
	Rotolo, etichetta fustellata	76×127 mm (265 etichette)	C33S045535	•
Supporto lucido per etichette	Rotolo, etichetta su modulo continuo	51 mm×33 m	C33S045536	•
	Rotolo, etichetta su modulo continuo	76 mm×33 m	C33S045537	•
	Rotolo, etichetta su modulo continuo	102 mm×33 m	C33S045538	•
	Rotolo, etichetta fustellata	102×51 mm (610 etichette)	C33S045539	•
	Rotolo, etichetta fustellata	102×76 mm (415 etichette)	C33S045540	•
	Rotolo, etichetta fustellata	102×152 mm (210 etichette)	C33S045541	•
	Rotolo, etichetta fustellata	76×51 mm (610 etichette)	C33S045542	•
	Rotolo, etichetta fustellata	76×127 mm (250 etichette)	C33S045543	•
PE Matte per etichette	Rotolo, etichetta su modulo continuo	51 mm×29 m	C33S045544	•
	Rotolo, etichetta su modulo continuo	76 mm×29 m	C33S045545	•
	Rotolo, etichetta su modulo continuo	102 mm×29 m	C33S045546	•
	Rotolo, etichetta fustellata	102×51 mm (535 etichette)	C33S045547	•
	Rotolo, etichetta fustellata	102×76 mm (365 etichette)	C33S045548	•
	Rotolo, etichetta fustellata	102×152 mm (185 etichette)	C33S045549	•
	Rotolo, etichetta fustellata	76×51 mm (535 etichette)	C33S045550	•
	Rotolo, etichetta fustellata	76×127 mm (220 etichette)	C33S045551	•

• Stampante supportata
Per l'elenco completo dei supporti disponibili, visita il sito www.epson.co.uk/colorworks/media



Cosa fare

Utilizzare il tipo corretto di supporto inkjet

Cosa non fare

Non ritenere che sia possibile utilizzare qualunque etichetta inkjet patinata per qualunque applicazione

Quando si utilizzano supporti inkjet occorre valutare 2 aspetti:

- Il rivestimento (opaco o lucido), poiché influisce sulla qualità di stampa; e
- Il materiale di base (carta o materiale sintetico/pellicola), poiché influisce sulla durata dell'etichetta

Le etichette sintetiche hanno una durata superiore rispetto alle etichette di carta e il loro utilizzo è consigliato per le applicazioni in cui l'etichetta si troverà a contatto con liquidi.

Vedere la gamma di supporti originali Epson all'indirizzo:

<http://www.epson.eu/ix/en/viewcon/corporatesite/cms/index/10511/?preview=1>

Cosa fare

Aspettarsi di stampare etichette con colori brillanti

Cosa non fare

Non aspettarsi una corrispondenza con i colori Pantone

Le stampanti desktop a 4 colori regalano una buona qualità di stampa, ma non sono in grado di offrire un'ampia gamma cromatica. Al momento è ancora possibile ottenere la perfetta corrispondenza dei colori solo con stampanti industriali analogiche o digitali (utilizzate dai label converter).



Cosa fare Aggiungere testo e immagini a colori alle etichette

Cosa non fare Non inondare di inchiostro le etichette patinate

ColorWorks C3500 è in grado di creare "bande" da sovrapposizioni/distanze tra le testine di stampa quando si stampano grandi aree monocolori. La riduzione del banding si ottiene tramite l'utility delle impostazioni di stampa, ma non è possibile nascondere/evitarlo completamente.

Cosa fare Utilizzare un software professionale per la creazione di etichette per stampare codici a barre

Cosa non fare Non impostare come hardcoded i codici a barre nel file dell'etichetta originale (JPG, PDF e così via)

Il software per la creazione di etichette, come NiceLabel, genererà il codice a barre con le dimensioni, la risoluzione e la qualità esatte richieste per consentire la scansione corretta.

Tuttavia, se i codici a barre vengono impostati come hardcoded nell'immagine e l'immagine viene allungata, i codici a barre vengono ridimensionati senza conservare il rapporto corretto (larghezza/lunghezza delle barre), determinando un codice a barre non acquisibile.



Alta risoluzione



Bassa risoluzione

Cosa fare Lasciare un margine di 1,5 mm sull'etichetta

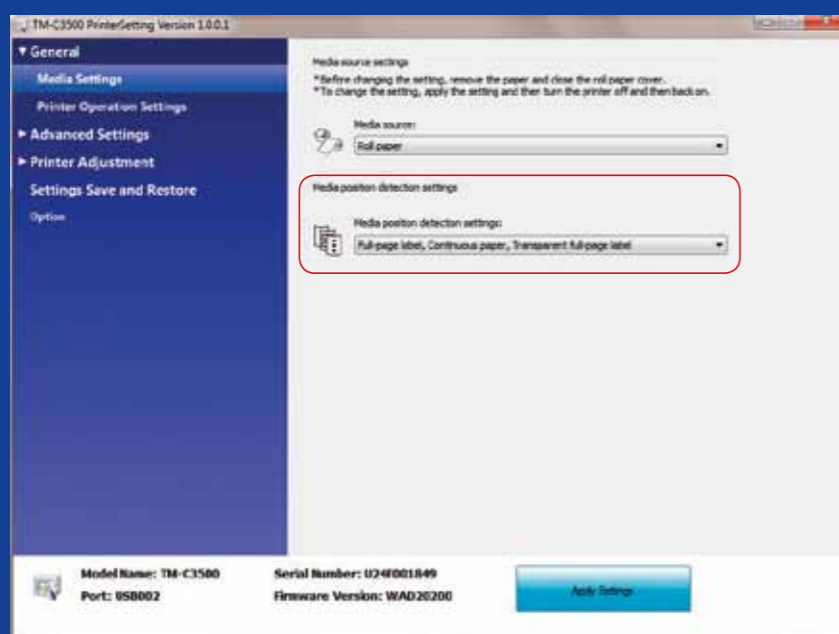
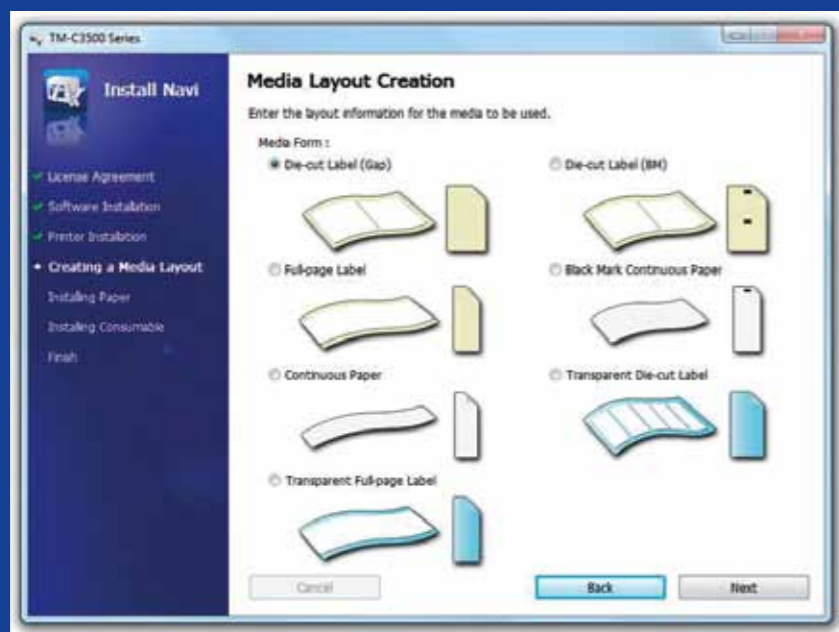
Cosa non fare Non stampare etichette senza margini

ColorWorks C3500 consente di ampliare l'area di stampa, tuttavia sussiste il rischio di trasferimento dell'inchiostro dal supporto non patinato all'etichetta o alle dita (quando si stacca l'etichetta).

Cosa fare Utilizzare file di immagine non compressi e ad alta risoluzione

Cosa non fare Non stampare immagini a bassa risoluzione

ColorWorks C3500 ha una risoluzione reale di 360 dpi. Si ottengono risultati di stampa ottimali con immagini che hanno una risoluzione uguale o multipla di 360 dpi, come 720 dpi o 1440 dpi.



Cosa fare Cambiare il metodo di rilevamento dei supporti prima di inserire nuovi supporti

Cosa non fare Non utilizzare lo stesso metodo di rilevamento dei supporti quando si passa a supporti in rotolo diversi, poiché sullo schermo verrà visualizzato un messaggio di errore

Quando si passa dal metodo di rilevamento di tacche nere al rilevamento dello spessore, cambiare le impostazioni della stampante tramite il driver o l'utility con i supporti con tacche nere inseriti.

Solo dopo l'applicazione del nuovo metodo di rilevamento sarà possibile cambiare e inserire i supporti con spessore.

Cosa fare Verificare il metodo di rilevamento della posizione dei supporti

Cosa non fare Non presumere che sia configurato automaticamente

Un messaggio di errore del supporto viene visualizzato se l'impostazione di rilevamento della posizione dei supporti non è configurata correttamente.

Ad esempio, la stampante è impostata per rilevare le tacche nere ma è caricato un rotolo senza tacche nere. In caso di visualizzazione dell'errore "MEDIA FORM ERROR", spegnere la stampante. Eliminare eventuali lavori di stampa dallo spool. Accendere nuovamente la stampante. Accedere a Driver Preferences o Setting Utility per cambiare le impostazioni di rilevamento. Premere il pulsante Feed per confermare. Il messaggio "MEDIA FORM ERROR" non viene più visualizzato.