

HELPPO ALOITUSOPAS



Lisätietoja saat osoitteesta www.epson.fi tai ottamalla yhteyttä paikalliseen Epson-edustajaan.

Epson Suomi
Tuotetieto: puh. 020 155 2091
Tekninen tuki: puh. 020 155 2090
Faksi: 020 155 2092
finland@epson.co.uk
www.epson.fi

Tavaramerkit ja rekisteröidyt tavaramerkit ovat Seiko Epson Corporationin tai omistajiensa omaisuutta.
Tuotetietoja voidaan muuttaa ilman ennakkoilmoitusta.

EPSON[®]
EXCEED YOUR VISION

EPSON[®]
EXCEED YOUR VISION

ColorWorks C3500 TULOSTIMEN MÄÄRITYS

ColorWorks C3500:n mukana toimitetaan CD, joka sisältää seuraavat ohjelmistot:

CD:N SISÄLTÖ

KUVAUS

Install Navi	Tulostimen ja ohjaimen ohjattu asennus
NiceLabel SE for EPSON	Sovellus, jolla pääsee alkuun tarrojen suunnittelussa ja tulostamisessa ColorWorks C3500:lla
EpsonNet Config	Usean tulostimen määrittäminen ja hallinta verkossa
Tekninen käyttöopas	Tietoja tulostimen asennuksesta sekä tulostinsovellusten kehityksestä ja suunnittelusta

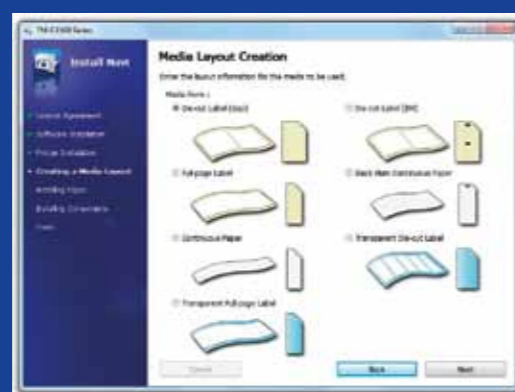
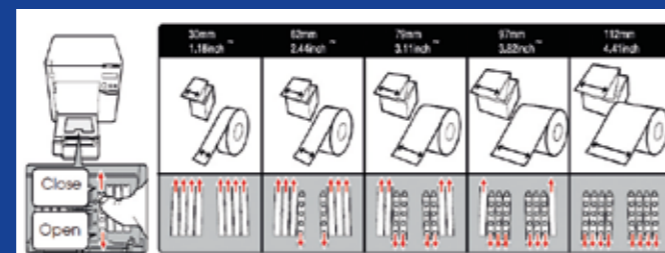
Asenna ColorWorks C3500 käynnistämällä Install Navi -ohjelmisto ja noudattamalla kuvallisia ohjeita, jotka opastavat tulostimen asennuksessa virtajohtojen kytkemisestä aina tulostinohjaimen asentamiseen.

Tämä on EPSON Navi -ohjelmiston asennusnäyttö.

Rullapaperisuojan suljin on säädettävä käytettävän tulostusmateriaalin leveyden mukaan. Jos sulkimen asetukset eivät ole oikeat, tuloksena voi olla paperitukos tai mustetahrat tulostusmateriaalissa.

Katso tulostimen päällä olevaa tarraa.

On tärkeää varmistaa, että käytettävä tulostusmateriaalin tunnistusasetus on oikea. Tulostusmateriaalityypin mukaan tunnistusasetukseksi voidaan määrittää Black Mark, Gap tai No detection. Väärät asetukset voivat aiheuttaa Media Form Error -virheen.



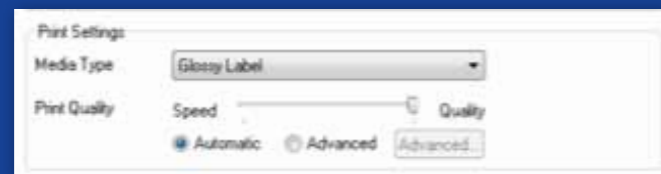
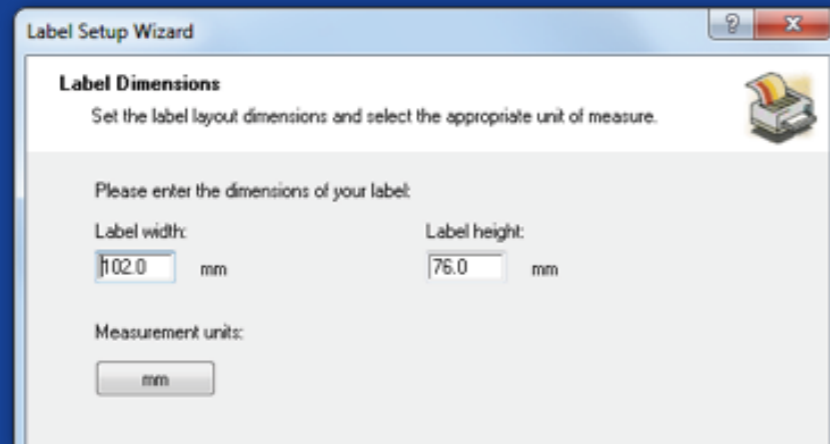
ColorWorks C3500 ENSIMMÄISEN TARRAN TULOSTAMINEN

(MUKANA OLEVALLA NiceLabel-OHJELMISTOLLA)

Huomautus: Kaikkien ColorWorks C3500 -väritarratulostinten mukana toimitetaan NiceLabel Starter Edition (SE) for EPSON -ohjelmisto. NiceLabel sisältää EPSON Printer Driver Interface (EPDI) -rajapinnan. Tämän API-rajapinnan avulla ohjaimen asetuksia voi muuttaa käyttäjän sovelluksesta.

NiceLabel-sovelluksen käynnistäminen

1. Määritä uuden tarran koko.
2. Lisää tekstiä, viivakoodi, kuva tai grafiikkaa.
3. Väritä tarran sisältö Color-painikkeella (esim. teksti/kuva).
4. Valitse File → Printer Settings ja muuta tulostusmateriaaliasetuksia (esim. Matte, Glossy, Synthetic) tai laatuasetuksia ja vahvista valitsemalla OK.
5. Valitse File → Print ... ja tulosta ensimmäinen tarran valitsemalla Print.



ColorWorks C3500 ENSIMMÄISEN TARRAN TULOSTAMINEN

(MUIILLA OHJELMISTOILLA)

Huomautus: Sovelluksissa, joissa ei ole EPSON Printer Driver Interface (EPDI) -rajapintaa, on käytettävä ohjaimen ennalta määrittämiä tarrakokoja.

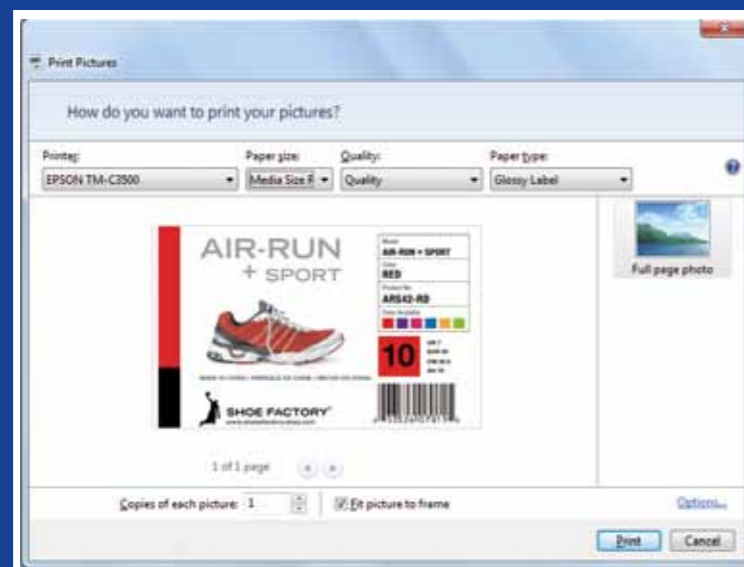
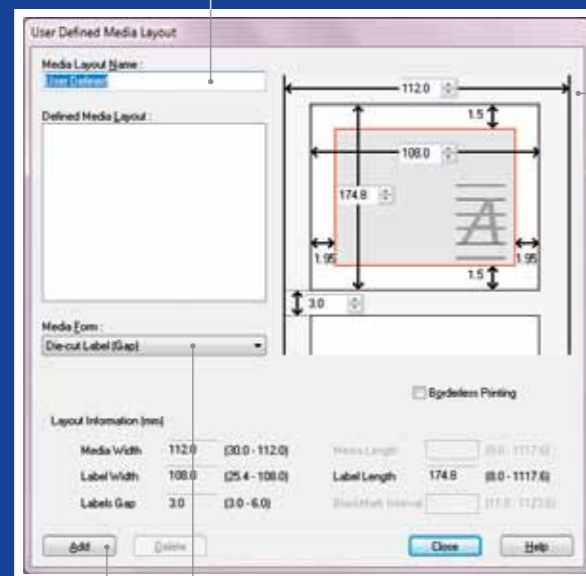
1. Rekisteröi uusi tarrakoko.

a) Avaa ColorWorks C3500 -tulostinohjaimen ikkuna (Devices & Printers -> napsauta hiiren oikealla painikkeella Epson ColorWorks C3500 -> napsauta Printing Preferences).

b) Valitse User Defined.

c) Kirjoita tarrakoon nimi (esimerkiksi "Kengän etiketti").

d) Valitse tulostusmateriaalimuoto.



Microsoft Photo Viewer (Windows 7)

TULOSTUSMATERIAALIN SIJOITUKSEN Kuvaus

TUNNISTUSASETUS

Die-Cut Label (Gap)	Gap detection
Die-Cut Label (BM)	Black Mark detection
Full-page Label	No detection
Continuous Paper	No detection
Black Mark Continuous Paper	Black Mark detection

e) Kirjoita tarran leveys ja korkeus.

f) Valitse Add.

2. Avaa tarran suunnittelutiedosto Windows-vakio-ohjelmistossa – (esimerkiksi Microsoft Photo Viewerissä, jos kyseessä on kuvatiedosto).

3. Valitse Print (tai paina Ctrl + P).

– Tee Print Menu -ikkunassa seuraavat valinnat:

a. Valitse Printer-kohdassa "EPSON ColorWorks C3500".

b. Valitse Paper size -kohdassa "Kengän etiketti".

c. Valitse Quality-kohdassa Quality tai Speed.

d. Valitse Paper type -kohdassa tulostusmateriaalityyppi, jota haluat käyttää (esimerkiksi glossy label).

– Kirjoita, kuinka monta tarraa haluat tulostaa, ja valitse Print.

ColorWorks C3500 OHJAIN

Eri asetuksia ja toimintoja voi käyttää EPSON ColorWorks C3500 -ohjaimessa useiden välilehtien kautta. Tässä on yleiskatsaus:

1. General-välilehti

- Print Settings => Media Type (Plain, Matte, Glossy);

Seuraavassa taulukossa on tarkempi kuvaus avattavassa valikossa käytettävissä olevista tulostusmateriaalityypin asetuksista.

MATERIAALITYYPPI	KUVAUS
Plain	Päälystämätön paperi
Plain Label	Päälystämätön tarra
Synthetic Label	Päälystetty synteettinen tarra
Matte	Päälystetty mattapaperi
Matte Label	Päälystetty mattatarra
Wristband	Synteettinen ranneke
Glossy Label	Kiiltävä päälystetty tarra

Tulostuslaadun (nopeus/laatu) asetukset

- Media Layout (tulostusmateriaalin koon määrittäminen); Roll Paper Saving (tarrojen reunusten eliminointi)
- Leikkuriasetukset => Auto cut / No Auto cut
- Merkkiäänäsetukset => Beep (when label printed) / No beep

2. Options:

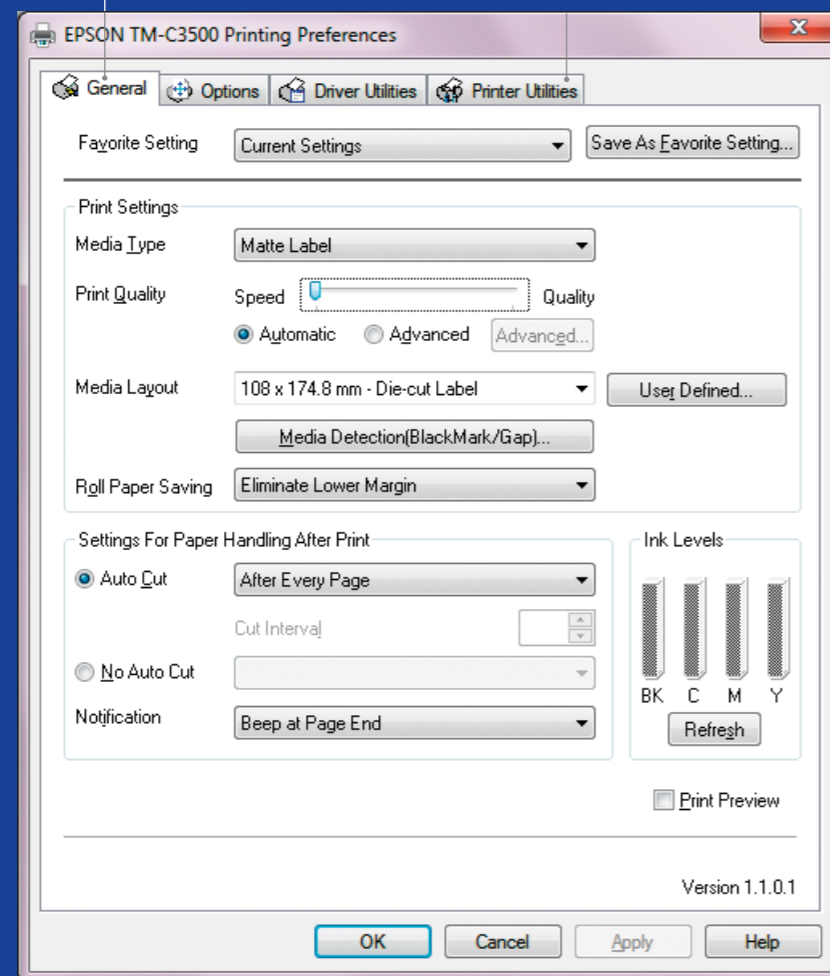
- Muuta tulostussuuntaa (Portrait/Landscape)

3. Driver Utilities:

- Ohjainasetukset (mittayksiköt, tilanvalvontaohjelma jne.)
- Sisäiset viivakoodin tulostuslaitteistot
- Ohjainasetusten tuonti/vienti

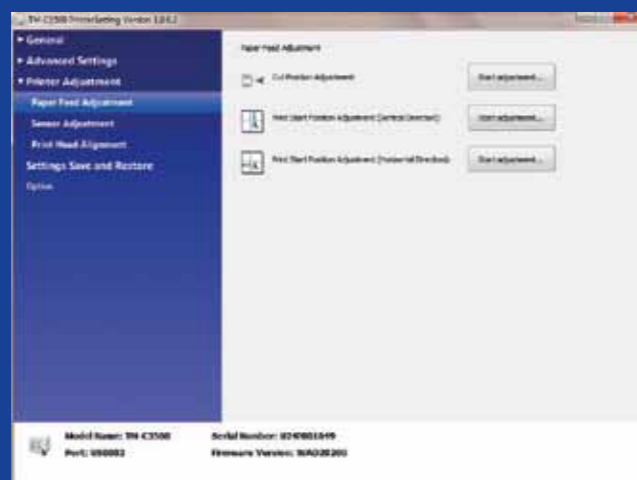
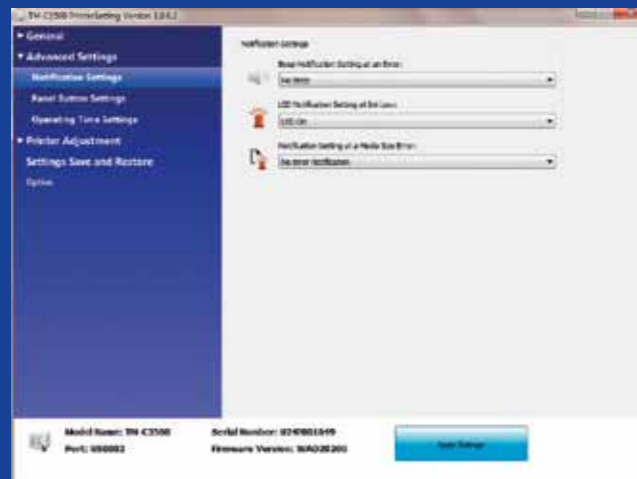
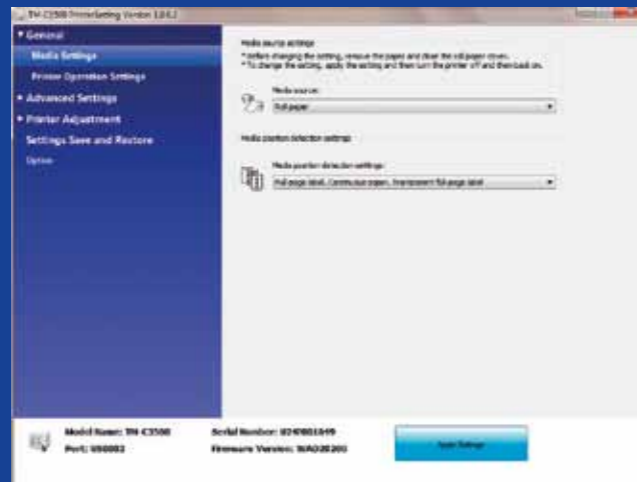
4. Ylläpito ja apuohjelmat

- Nozzle Check => tulostamalla suuttimen tarkistuskuvion näet, onko yksikään suutin tukossa
- Manual Head Cleaning => suorita tulostuspään puhdistus, jos suuttimet ovat tukossa
- Printer Settings => katso seuraava luku



ColorWorks C3500 PRINTERS SETTINGS -APUOHJELMA

Printers Settings -apuohjelma on TULOSTIMEN ASETUKSIA varten. Sen avulla voi määrittää muun muassa seuraavat tulostimen asetukset:



LUOKKA	OSA	ASETUS	KUVAUS
General	Media Settings	Media Source Settings	Määritä tulostin käyttämään rullapaperia tai taitettavaa paperia
		Media Position Detection Settings	Määritä tulostusmateriaalin tunnistin (No detection, Black mark tai Gap)
	Printer Operation Settings	Nozzle Check Mode Settings	Tarkista tiedot teknisestä käyttöoppaasta
		Paper loading settings	Määritä tulostimen toiminta kytkettäessä virta tai suljettaessa kansi (esimerkiksi paperin syöttö leikkaus- tai tulostusasentoon)
Advanced Settings	Notify Settings	Notify Settings	Määritä tulostimen ilmoitusasetukset (merkkiäni tai -valo) tulostuksen päättyessä, virheen sattuessa tai musteen ollessa vähissä
	Panel button settings	Panel Button settings	Ota tulostinpaneelin painikkeet (leikkaus, syöttö tai puhdistus) käyttöön tai pois käytöstä
	Operating time settings	Platen vacuum settings	Tarkista tiedot teknisestä käyttöoppaasta
		Data stand-by settings	Tarkista tiedot teknisestä käyttöoppaasta
Printer Adjustment	Paper feed adjustment	Cut position adjustment	Säädä täsmällinen leikkauskohta tulostuksen jälkeen (1/180 tuuman askelin)
		Print start position adjustment - vertical	Säädä tulostuksen täsmällinen aloituskohta tulostusmateriaalin yläreunasta (1/180 tuuman askelin)
		Print start position adjustment - horizontal	Säädä tulostuksen täsmällinen aloituskohta tulostusmateriaalin vasemmasta reunasta (1/180 tuuman askelin)
	Sensor adjustment	Adjust label gap sensor	Tarkista tiedot teknisestä käyttöoppaasta
		Adjust black mark sensor	Tarkista tiedot teknisestä käyttöoppaasta
	Print head alignment	Banding adjustment	Tulostuspään säätö (vaakasuunnassa) tulosteen raitaisuuden (valkoisten tai tummempien rivien) välttämiseksi
		Bi-directional printing adjustment	Tulostuspään säätö (pystysuunnassa) tulosteen raitaisuuden (valkoisten tai tummempien rivien) välttämiseksi
Settings Save and restore	/	Settings Save and Restore	Luo tai lataa varmuuskopioitiedosto, jossa on tulostimen nykyiset asetukset
Option	/	Media Source Settings	Salli ulkoisten rullien käyttö (edellyttää ulkoista aukirullausyksikköä)

ColorWorks C3500

PAPERI VIANMÄÄRITYS

Haluan...

- 1 käyttää uutta tulostusmateriaalia, joka on erikokoista mutta samantyyppistä (yksittäinen, jatkuva jne.)
- 2 käyttää uutta tulostusmateriaalityyppiä (yksittäinen, jatkuva, musta merkki)
- 3 vaihtaa rullasta taitettavaan materiaaliin (tai toisinpäin)
- 4 käyttää ulkoista rullan pidikettä

Windowsin ohjainasetukset



1

Määritä uusi tarrakoko
General -> Media Layout -> User defined (ei tarpeen EPDI:tä käytävissä sovelluksissa, kuten NiceLabel)

2

Määritä uusi tarrakoko
General -> Media Layout -> User defined (ei tarpeen EPDI:tä käytävissä sovelluksissa, kuten NiceLabel)

3

Määritä uusi tarrakoko
General -> Media Layout -> User defined (ei tarpeen EPDI:tä käytävissä sovelluksissa, kuten NiceLabel)

4

Määritä uusi tarrakoko
General -> Media Layout -> User defined (ei tarpeen EPDI:tä käytävissä sovelluksissa, kuten NiceLabel)

Tulostinohjelmiston asetukset



-

Muuta tulostusmateriaalin tunnistusmenetelmää ohjaimessa tai Settings-apuohjelmassa:
Ohjain: General -> Media -> Media Position Detection (BM/Gap...)
Apuohjelma: General -> Media Settings -> Media position detection settings

Muuta tulostusmateriaaliasetuksia Settings-apuohjelmasta:
Tulostusmateriaalin paikannus: General -> Media Settings -> Media position detection Tulostusmateriaalilähteen asetus: General -> Media Settings -> Media Source

Option -> Media Source Settings:
Salli ulkoisten rullien käyttö
Muuta tulostusmateriaalin paikannusasetuksia: General -> Media Settings -> Media position detection settings
Muuta tulostusmateriaalilähteen asetuksia (ulkoinen rulla): General -> Media Settings -> Media Source

Tulostinlaitteiston asetukset



Jos tulostusmateriaalilla on eri leveys, säädä sulkimet (katso sivu 2)

Jos tulostusmateriaalilla on eri leveys, säädä sulkimet (katso sivu 2)

Jos tulostusmateriaalilla on eri leveys, säädä sulkimet (katso sivu 2)
Jos käytät taitettavaa paperia, käytä taka-aukon muovista paperiohjainta

Jos tulostusmateriaalilla on eri leveys, säädä sulkimet (katso sivu 2)
Käytä taka-aukon muovista paperiohjainta

ColorWorks C3500

TULOSTUS VIANMÄÄRITYS

Haluan...

- 1 tulostaa reunattomasti (ilman reunuksia)
- 2 säätää tarkan tulostuskohdan paperilla (vaaka- ja pystysuunnassa)
- 3 säätää tarkan leikkauskohdan paperilla
- 4 raitaisuuden (valkoiset tai tummemmat rivit) pois tulosteesta

Windowsin ohjainasetukset



1

Määritä uusi tarrakoko
General -> Media Layout -> User define (ei tarpeen NiceLabel-ohjelmistoa käytettäessä) ...valitse samassa ikkunassa ennen uuden tarrakoon tallentamista "Borderless printing"

2

-

3

-

4

-

Tulostinohjelmiston asetukset



Muuta tulostusmateriaalin tunnistusmenetelmää ohjaimessa tai Settings-apuohjelmassa:
Ohjain: General -> Media -> Media Position Detection (BM/Gap...)
Apuohjelma: General -> Media Settings -> Media position detection settings

Tee asetukset Printer Settings -apuohjelmalla:
Printer adjustment -> Paper Feed adjustment:
Print start position adjustment (vertical direction)
Print start position adjustment (horizontal direction)

Tee asetukset Printer Settings -apuohjelmalla:
Printer adjustment -> Paper Feed adjustment: Cut position adjustment

Tee asetukset Printer Settings -apuohjelmalla:
Printer adjustment -> Print Head Alignment -> Banding adjustment

Tulostinlaitteiston asetukset



Jos tulostusmateriaalilla on eri leveys, säädä sulkimet (katso sivu 2)

Jos tulostusmateriaalilla on eri leveys, säädä sulkimet (katso sivu 2)

-

-

MITÄ SINUN TULISI TIETÄÄ TULOSTAESSASI TARROJA ColorWorks C3500:LLA

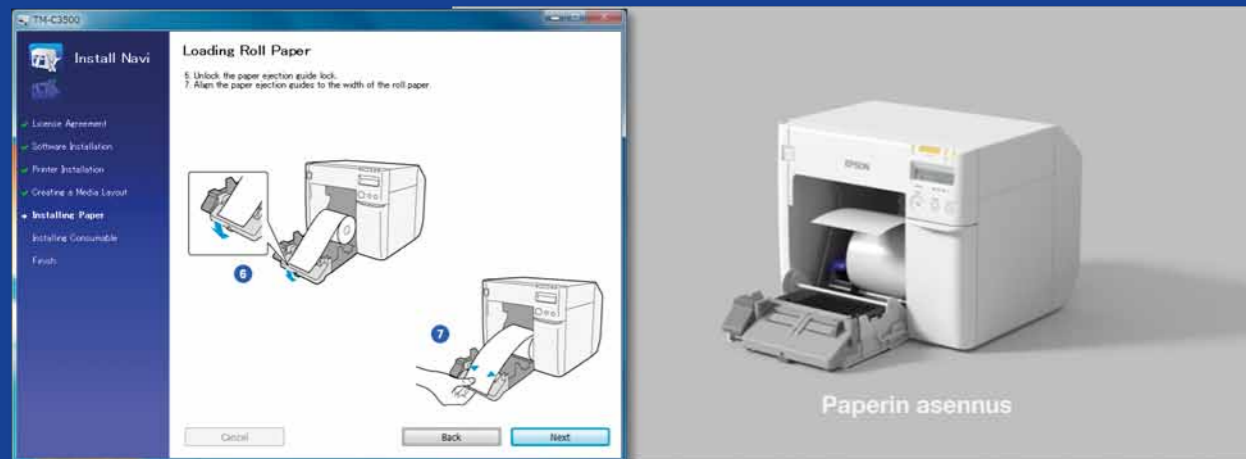


Näin

Asenna tulostin asianmukaisesti.

Ei näin

Älä odota pystyväsi tulostamaan tarroja heti kun olet ottanut tulostimen pakkauksesta.



Suorita tulostimen alkuasetukset InstallNavi-sovelluksen avulla (InstallNavi on ColorWorks C3500:n pakkauksessa olevalla CD-levyllä). Tutustu ohjaimen ja Printer Setting -apuohjelmaan sekä itse tulostimeen. Muista säätää ColorWorks C3500:n sulkimet aina, kun käytät uutta tulostusmateriaalia, jolla on eri leveys.

Näin

Käytä mustesuihkupinnoitettuja tarroja.

Ei näin

Älä käytä muille tulostimille/tekniikoille suunniteltuja tarroja.



Suoralämpö- ja lämpösiirtotarroissa on erityyppinen pinnoitus kuin mustesuihkutarroissa, mikä estää mustetta kuivumasta heti. Tämä aiheuttaa yleensä mustetahroja tulostettuun tarraan.

Tyyppi	Muoto	Koko	Koodi	ColorWorks-C3500
Premium Matte Ticket	Rulla, jatkolomake	80 mm x 50 m	C33S045389	•
	Rulla, jatkolomake	102 mm x 50 m	C33S045390	•
Premium Matte Label	Rulla, rullaetiketti	51 mm x 35 m	C33S045417	•
	Rulla, rullaetiketti	76 mm x 35 m	C33S045418	•
	Rulla, rullaetiketti	102 mm x 35 m	C33S045419	•
	Rulla, yksittäisetiketti	102 x 51 mm (500 tarraa)	C33S045531	•
	Rulla, yksittäisetiketti	102 x 76 mm (440 tarraa)	C33S045532	•
	Rulla, yksittäisetiketti	102 x 152 mm (225 tarraa)	C33S045533	•
	Rulla, yksittäisetiketti	76 x 51 mm (650 tarraa)	C33S045534	•
	Rulla, yksittäisetiketti	76 x 127 mm (265 tarraa)	C33S045535	•
High Gloss Label	Rulla, rullaetiketti	51 mm x 33 m	C33S045536	•
	Rulla, rullaetiketti	76 mm x 33 m	C33S045537	•
	Rulla, rullaetiketti	102 mm x 33 m	C33S045538	•
	Rulla, yksittäisetiketti	102 x 51 mm (610 tarraa)	C33S045539	•
	Rulla, yksittäisetiketti	102 x 76 mm (415 tarraa)	C33S045540	•
	Rulla, yksittäisetiketti	102 x 152 mm (210 tarraa)	C33S045541	•
	Rulla, yksittäisetiketti	76 x 51 mm (610 tarraa)	C33S045542	•
	Rulla, yksittäisetiketti	76 x 127 mm (250 tarraa)	C33S045543	•
PE Matte Label	Rulla, rullaetiketti	51 mm x 29 m	C33S045544	•
	Rulla, rullaetiketti	76 mm x 29 m	C33S045545	•
	Rulla, rullaetiketti	102 mm x 29 m	C33S045546	•
	Rulla, yksittäisetiketti	102 x 51 mm (535 tarraa)	C33S045547	•
	Rulla, yksittäisetiketti	102 x 76 mm (365 tarraa)	C33S045548	•
	Rulla, yksittäisetiketti	102 x 152 mm (185 tarraa)	C33S045549	•
	Rulla, yksittäisetiketti	76 x 51 mm (535 tarraa)	C33S045550	•
	Rulla, yksittäisetiketti	76 x 127 mm (220 tarraa)	C33S045551	•

• Tuettu tulostin
Täydellinen luettelo saatavana olevista tulostusmateriaaleista on osoitteessa www.epson.fi



Näin

Käytä oikeantyyppistä mustesuihkutulostusmateriaalia.

Ei näin

Älä oleta, että mikä tahansa mustesuihkupinnoitettu tarra sopii mihin tahansa käyttötarkoitukseen.

Mustesuihkutulostusmateriaaliin liittyy kaksi eri ominaisuutta:

- pinnoite (matta, kiiltävä), joka määrittää tulostuslaadun
- pohjamateriaali (paperi tai synteettinen/kalvopintainen), joka määrittää tarran kestävyuden.

Synteettiset tarrat ovat kestävämpiä kuin paperitarrat, ja niitä suositellaan käytettävän sovelluksissa, joissa nesteet ovat kosketuksessa tarraan.

Tutustu Epsonin aitoihin tulostusmateriaaleihin osoitteessa <http://www.epson.eu/ix/en/viewcon/corporatesite/cms/index/10511/?preview=1>

Näin

Voit luottaa saavasi värillisiä tarroja.

Ei näin

Älä odota Pantone-värejä.

Neliväristen työpöytätulostinten tulostuslaatu on hyvä, mutta niillä ei saa aikaan laajaa värintoistoa. Täydellinen värintäsmäys on edelleen mahdollista vain analogisilla tai digitaalisilla teollisilla painokoneilla (joita etikettikonvertterit käyttävät).



Näin

Lisää värikuvia ja -tekstiä tarroihin.

Ei näin

Älä päällystä tarran koko pintaa värillä.

ColorWorks C3500 voi luoda "raitoja" tulostuspään väleistä/limityksistä tulostettaessa suuria värilohkoja. Raitaisuutta on mahdollista vähentää Printer Setting -apuohjelmassa, mutta sitä ei voi kokonaan piilottaa/välttää.

Näin

Käytä ammattimaista tarransuunnitteluohjelmistoa viivakoodien tulostamiseen.

Ei näin

Älä koodaa viivakoodeja kiinteästi tarran alkuperäiseen suunnittelutiedostoon (jpg, pdf jne.).

Tarrojen suunnitteluohjelmisto (esimerkiksi NiceLabel) muodostaa viivakoodin niin, että sillä on täsmälleen lukemiseen vaadittava koko, tarkkuus ja laatu.

Jos viivakoodit sen sijaan koodataan kiinteästi kuvaan ja kuvaa venytetään, viivakoodien koko muuttuu niin, että viivojen vaadittu leveys/pituus-suhde ei säily, mikä voi tehdä viivakoodista lukukelvottoman.



Korkea tarkkuus



Matala tarkkuus

Näin

Jätä tarraan 1,5 mm:n reunus.

Ei näin

Älä tulosta tarroja reunuksettomasti.

ColorWorks C3500:n avulla voit laajentaa tulostusaluetta, mutta riskinä on, että muste siirtyy pinnoittamattomasta taustapaperista tarraan tai sormiisi (taustapaperia irrotettaessa).

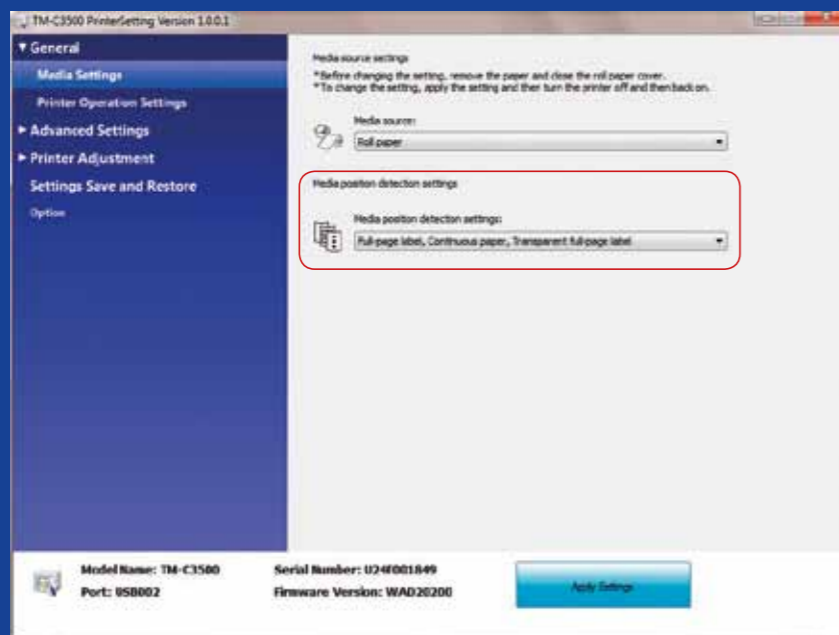
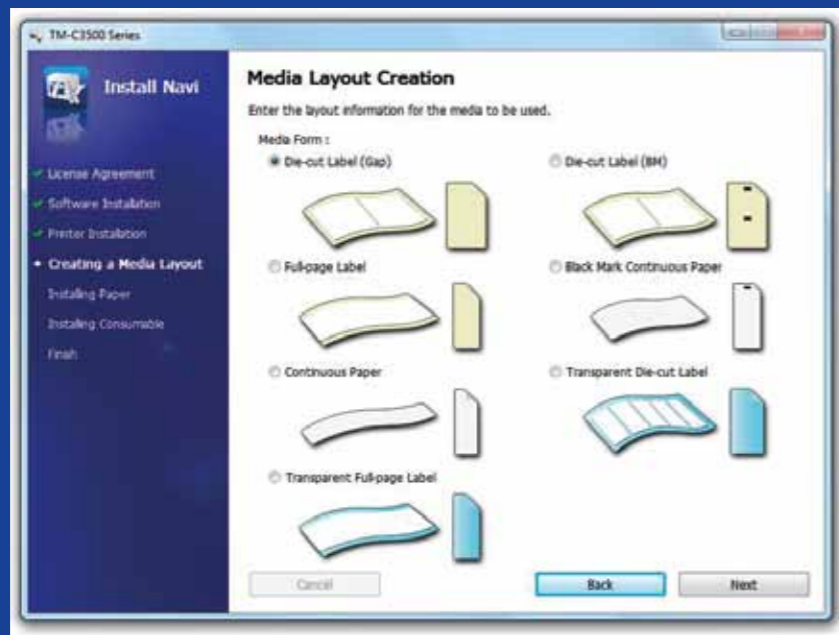
Näin

Käytä suuritarkkuuksisia, pakkaamattomia kuvatiedostoja.

Ei näin

Älä tulosta matalatarkkuuskuvia.

ColorWorks C3500:n alkuperäistarkkuus on 360 dpi. Tämä tulostin tuottaa parhaat tulosteet kuvista, joiden tarkkuus on jaollinen alkuperäistarkkuudella: 360 dpi, 720 dpi tai 1440 dpi.



Näin Ei näin

Vaihda tulostusmateriaalin tunnistusmenetelmää ennen uuden tulostusmateriaalin lisäämistä.

Älä jätä samaa tulostusmateriaalin tunnistusmenetelmää käyttöön vaihtaessasi eri rullapaperiin, sillä näyttöön tulee virhesanoma.

Kun vaihdat mustan merkin tunnistusmenetelmästä rakojen tunnistukseen, muuta tulostimen asetuksia ohjaimesta tai apuohjelmasta mustan merkin tulostusmateriaalin ollessa vielä laitteessa.

Raoillavarustetun tulostusmateriaalin saalisätävastassitten, kun uusia tunnistusmenetelmää on otettu käyttöön.

Näin Ei näin

Tarkista tulostusmateriaalin paikannus.

Älä oletta sen tapahtuvan automaattisesti.

Näyttöön tulee tulostusmateriaalin muotoakoskeva virhesanoma, jos tulostusmateriaalin paikannusasetusta ei ole määritetty oikein.

Näin tapahtuu esimerkiksi silloin, jos tulostin on määritetty tunnistamaan mustat merkit mutta tulostimeen ladataan paperirulla, jossa ei ole mustia merkkejä. Jos näyttöön tulee MEDIA FORM ERROR, katkaise tulostimen virta. Poista mahdolliset tulostustyöt puolaimesta. Kytke tulostimeen virta. Avaa ohjaimen asetukset tai Setting-apuohjelma ja muuta tunnistusasetuksia. Vahvasta syöttöpainikkeella, että MEDIA FORM ERROR -sanoma ei tule näyttöön.