

INSTALLATIONSANLEITUNG



Weitere Informationen erhalten Sie von Ihrer Epson Niederlassung oder unter www.epson.de

Epson Deutschland GmbH
Otto-Hahn-Str. 4
D-40670 Meerbusch
Info-Line: +49 (0) 2159/92 79 500
Telefax: +49 (0) 2159/538-3000
www.epson.de

Epson in Österreich
Info-Line: 01 253 49 78 333
www.epson.at
Epson in der Schweiz
Info-Line: 022 592 7923
www.epson.ch

Alle Marken und eingetragenen Warenzeichen sind das Eigentum der Seiko Epson Corporation oder der jeweiligen Rechteinhaber. Diese Produktinformationen können ohne vorherige Ankündigung geändert werden.

EPSON[®]
EXCEED YOUR VISION

EPSON[®]
EXCEED YOUR VISION

ColorWorks C3500 DRUCKEREINRICHTUNG

Der Epson ColorWorks C3500 wird mit einer CD ausgeliefert, die folgende Software enthält:

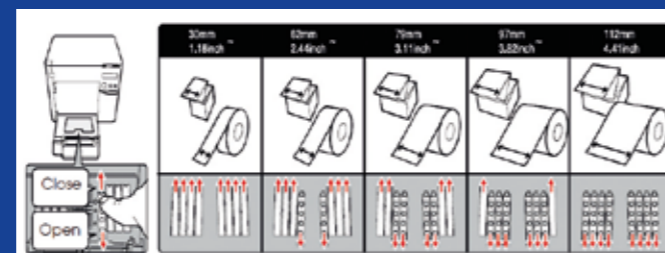
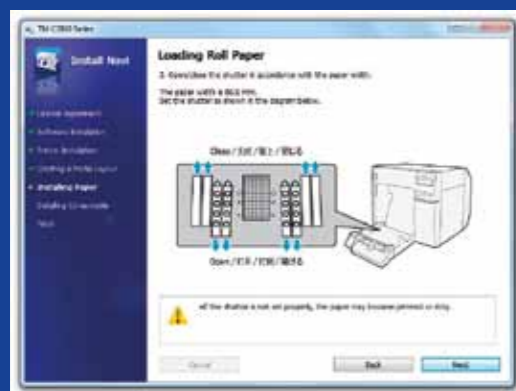
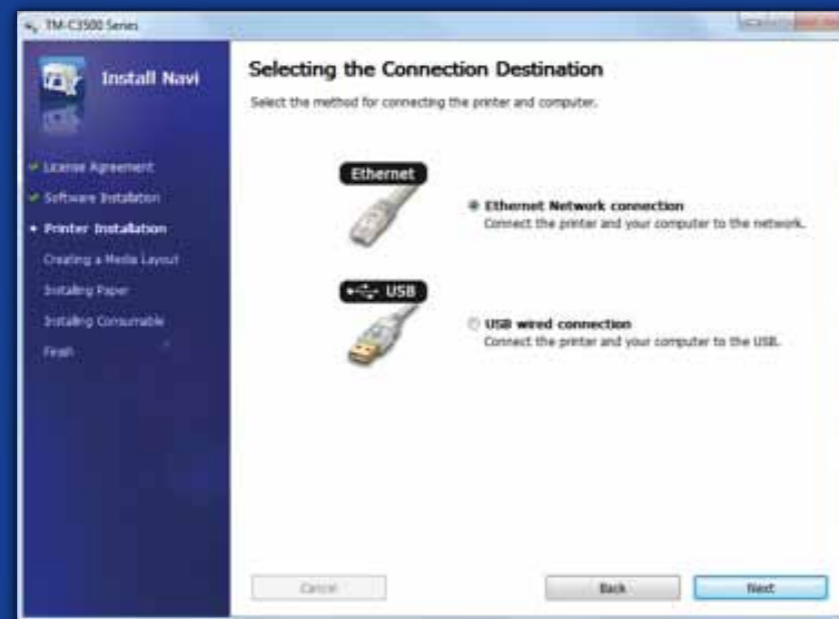
CD-INHALT

BESCHREIBUNG

Install Navi	Installationsassistent für die Drucker- und Treibereinrichtung
NiceLabel SE for Epson	Anwendung zum einfachen Entwurf und Druck von Etiketten mit dem ColorWorks C3500
EpsonNet Config	Konfiguration und Verwaltung mehrerer Drucker in einem Netzwerk
Technisches Referenzhandbuch	Informationen zur Druckerinstallation und zur Entwicklung von Druckeranwendungen

Um den Epson ColorWorks C3500 zu installieren, starten Sie einfach die Install Navi-Software und folgen den illustrierten Anweisungen, die Sie durch die gesamte Einrichtung des Druckers führen – vom Einstecken des Netzkabels bis zur Installation des Druckertreibers.

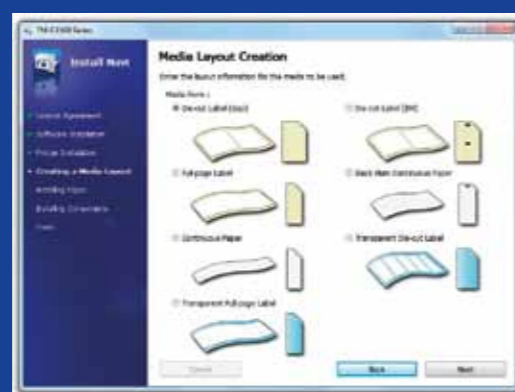
Dies ist der Installationsbildschirm der Epson Navi-Software.



Je nach Medienbreite kann es sein, dass die Einstellung für das Rollenpapier auf die Papierbreite abgestimmt werden muss. Wenn diese Einstellung nicht richtig ist, kann es zu Papierstaus oder zu durch Tinte verschmutzten Druckmedien kommen.

Beachten Sie das Etikett auf der Oberseite des Druckers.

Eine korrekte Einstellung der Medienerkennung ist besonders wichtig. Je nach Medientyp kann die Medienerkennung auf schwarze Markierungen (Black Marks) oder auf Abstände (Gap) eingestellt oder deaktiviert werden (No). Falsche Einstellungen können zu einem Medienformatfehler führen.



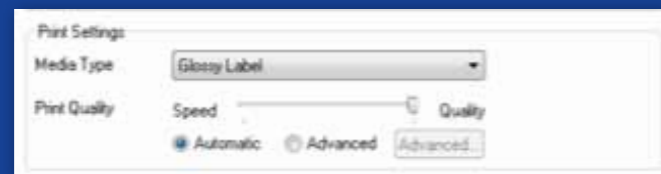
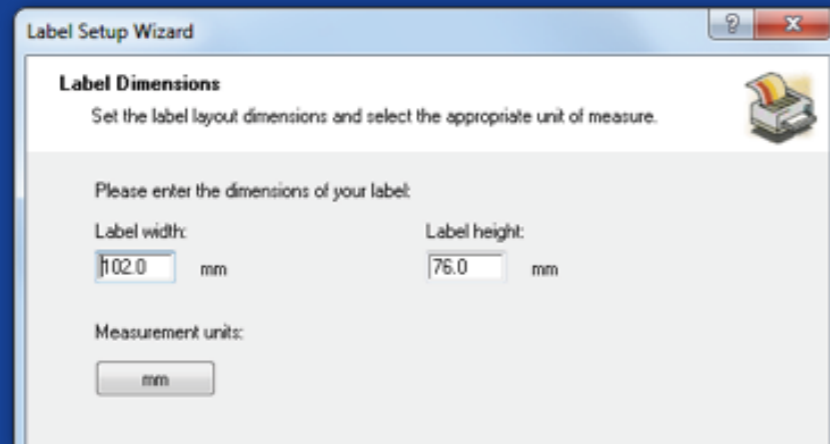
ColorWorks C3500 DRUCKEN DES ERSTEN ETIKETTS

(MIT NiceLabel-SOFTWAREPAKET)

Hinweis: Alle ColorWorks C3500-Farbetikettendrucker enthalten das Softwarepaket „NiceLabel Starter Edition (SE) for Epson“. In NiceLabel ist die API „Epson Printer Driver Interface“ (EPDI) integriert. Sie ermöglicht die Änderung von Treibereinstellungen direkt aus der Benutzeranwendung heraus.

Starten Sie die NiceLabel-Anwendung.

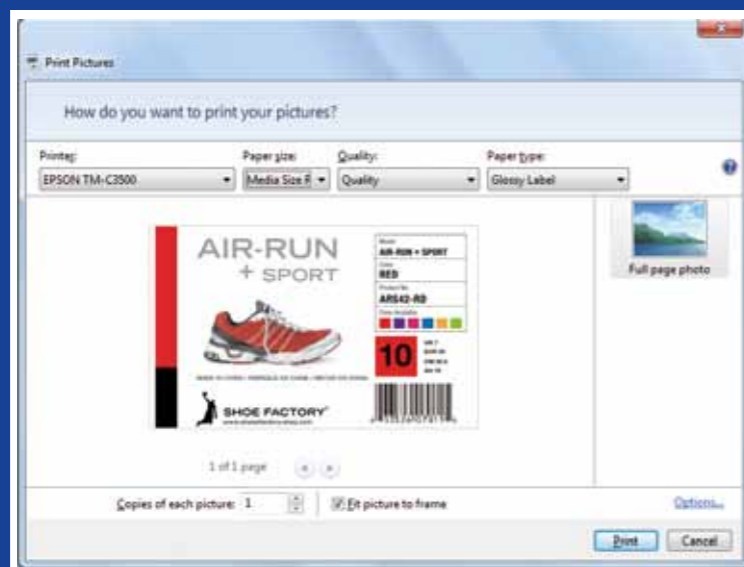
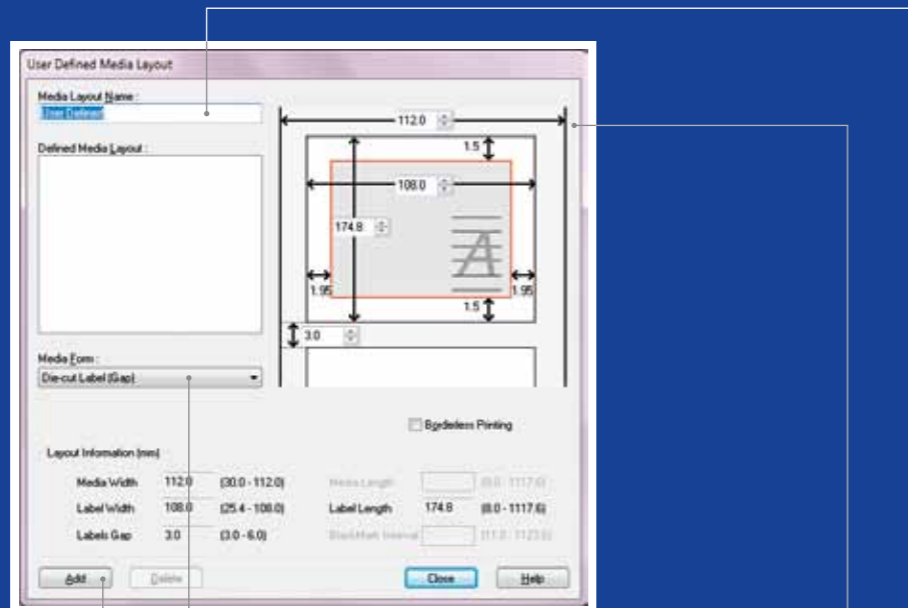
1. Definieren Sie die Größe des Etiketts.
2. Fügen Sie Text, Barcode, Bilder oder Grafiken hinzu.
3. Weisen Sie den Etiketteninhalten (z. B. Text, Bilder) mit der Schaltfläche „Farbe“ eine Farbe zu.
4. Wählen Sie „File“ („Datei“) → „Printer Settings“ („Druckereinstellungen“) aus, um die Medieneinstellungen zu ändern (z. B. matt, glänzend, synthetisch). Nehmen Sie auch die Qualitätseinstellungen vor und bestätigen Sie mit „OK“.
5. Wählen Sie „File“ („Datei“) → „Print“ („Drucken“) aus und drucken Sie Ihr erstes Etikett.



ColorWorks C3500 DRUCKEN DES ERSTEN ETIKETTS

(MIT ANDERER SOFTWARE)

Hinweis: Für Anwendungen, in denen die API „Epson Printer Driver Interface“ (EPDI) nicht integriert ist, müssen per Treiber vordefinierte Medienlayouts verwendet werden.



Microsoft Photo Viewer (Windows 7)

1. Erstellen und speichern Sie ein neues Medienlayout.
 - a) Öffnen Sie das Fenster des ColorWorks C3500-Druckertreibers.
(Geräte und Drucker -> Rechtsklick auf Epson ColorWorks C3500 (TM-C3500-Symbol) -> Druckeinstellungen).
 - b) Klicken Sie auf „Benutzerdefiniert“.
 - c) Geben Sie einen Namen für das Medienlayout ein (z. B. „Shoe Label“).
 - d) Wählen Sie das Medienformat aus.

MEDIENPOSITION BESCHREIBUNG

ERKENNUNGSEINSTELLUNG

Die-Cut Label (Gap)	Abstandserkennung
Die-Cut Label (BM)	Erkennung schwarzer Markierungen (Black Marks)
Full-page Label (Ganzseitiges Etikett)	Keine Erkennung
Continuous Paper (Endlospapier)	Keine Erkennung
Black Mark Continuous Paper (Endlospapier mit Black Marks)	Erkennung schwarzer Markierungen (Black Marks)

- e) Geben Sie Breite und Höhe des Etiketts ein.
 - f) Klicken Sie auf „Add“ („Hinzufügen“).
2. Öffnen Sie die Datei mit der Etikettenvorlage in einer Windows-Standardanwendung – (Beispiel: Für Bilddateien nehmen Sie Microsoft Photo Viewer.)
 3. Klicken Sie auf „Drucken“ (oder drücken Sie Strg. + P).
 - Wählen Sie im Druckmenü Folgendes aus:
 - a. Für den Drucker: „Epson ColorWorks C3500“.
 - b. Für das Papierformat: „Shoe Label“.
 - c. Für die Qualität: Auswahl zwischen Qualität und Geschwindigkeit.
 - d. Für den Papiertyp wählen Sie das von Ihnen verwendete Medium aus (z. B.: Glossy Label).
 - Geben Sie die Anzahl der zu druckenden Etiketten ein und klicken Sie auf „Drucken“.

ColorWorks C3500 TREIBER

Der Treiber des Epson ColorWorks C3500 ermöglicht über mehrere Registerkarten den Zugriff auf eine Vielzahl an Optionen und Funktionen. Hier ein Überblick:

1. Registerkarte „General“ („Allgemein“)

- Print Settings (Druckeinstellungen) => Media Type (Medientyp) (Normal, Matt, Hochglanz)

Die folgende Tabelle enthält eine genauere Beschreibung der im Dropdown-Menü enthaltenen Medientypeinstellungen.

MEDIENTYP	BESCHREIBUNG
Plain (Normal)	Unbeschichtetes Papier
Plain Label (Normales Etikett)	Unbeschichtetes Etikett
Synthetic Label (Synthetisches Etikett)	Beschichtetes Synthetiketikett
Matte (Matt)	Mattes beschichtetes Papier
Matte Label (Mattes Etikett)	Mattes beschichtetes Etikett
Wristband (Armband)	Synthetisches Armband
Glossy Label (Hochglanzetikett)	Beschichtetes Hochglanzetikett

Einstellungen zur Druckqualität (Geschwindigkeit/Qualität)

- Medienlayout
(Definition der Mediengröße), Einsparen von Rollenpapier
(Kein oberer und unterer Rand auf Etiketten)
- Papierschnidereinstellungen => automatisches Schneiden ein/aus
- Signaltoneinstellungen => Signalton (wenn Etikett gedruckt)/kein Signalton

2. Options (Optionen)

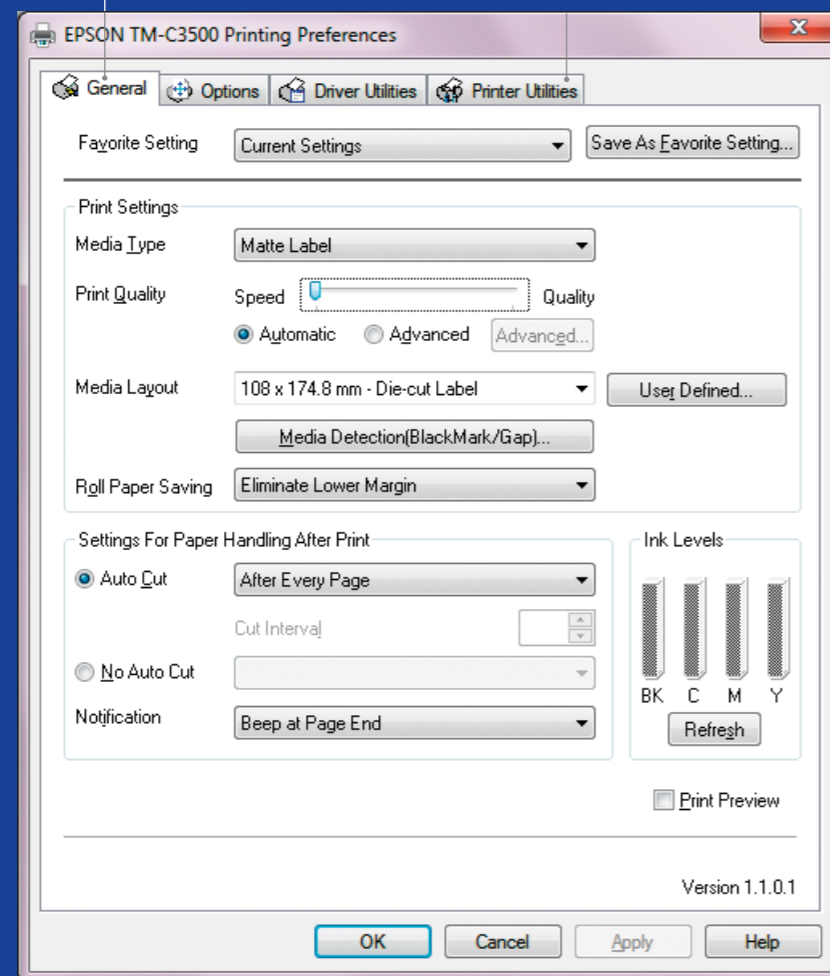
- Ändern des Druckformats (Hochformat/Querformat)

3. Driver Utilities (Treiber-Dienstprogramme)

- Treibereinstellungen (Sensoren, Statusmonitor etc.)
- Interne Barcode-Schriften
- Treibereinstellungen für den Import/Export

4. Printer Utilities (Wartung und Dienstprogramme)

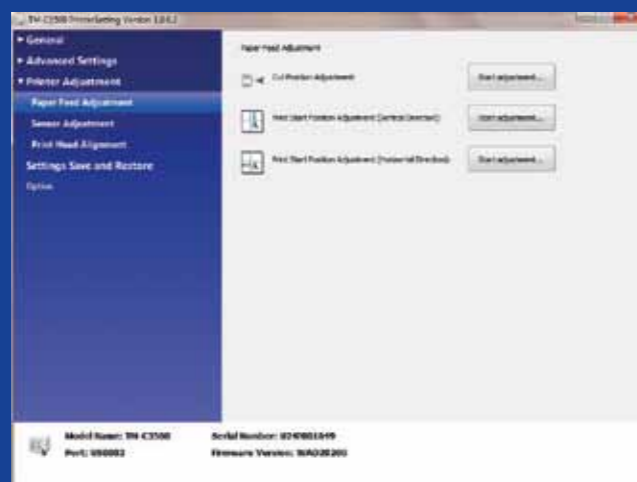
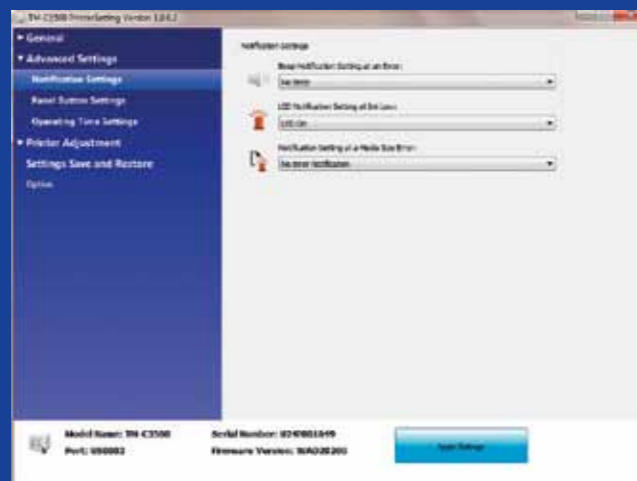
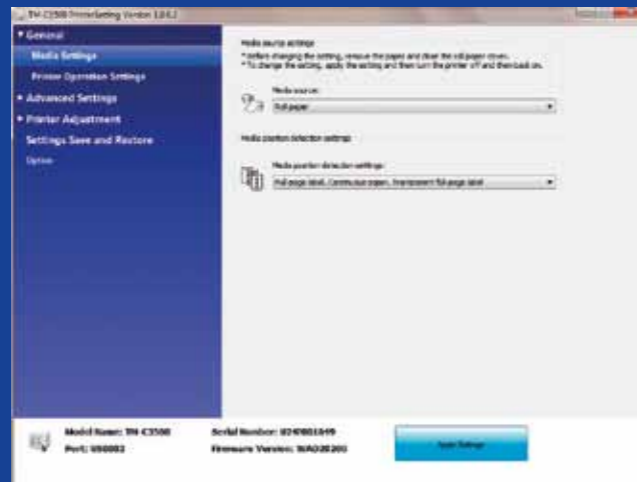
- Nozzle Check (Düsentest) => Drucken Sie ein Testmuster, um zu überprüfen, ob eine Düse verstopft ist.
- Manual Head Cleaning (Manuelle Druckkopfreinigung) => Führen Sie bei verstopften Düsen eine Druckkopfreinigung durch.
- Printer Settings (Druckereinstellungen) => Siehe nächstes Kapitel.



ColorWorks C3500

DIENSTPROGRAMM FÜR DIE DRUCKEREINSTELLUNGEN

Das „Printers Settings Utility“ dient zur Einstellung von Druckparametern. Es ermöglicht die Konfiguration verschiedener Einstellungen wie:



KATEGORIE	ABSCHNITT	EINSTELLUNG	BESCHREIBUNG
General (Allgemein)	Media Settings (Medieneinstellungen)	Media Source Settings (Einstellungen für die Medienzuführung)	Einstellen des Druckers auf Rollen- oder Endlosmedien
		Media Position Detection Settings (Einstellungen zur Erkennung der Medienposition)	Einstellen des Sensors für die Medienerkennung (Black Marks, Abstände oder deaktiviert)
	Printer Operation Settings (Einstellungen für den Druckbetrieb)	Nozzle Check Mode Settings (Einstellungen für den Düsentestmodus)	Siehe Technisches Referenzhandbuch
		Paper loading settings (Einstellungen zum Papiereinlegen)	Einstellung der Reaktion des Druckers beim Einschalten oder Schließen der Abdeckung (Beispiel: Papier auf Schneide- oder Druckposition vorschieben)
Advanced Settings (Erweiterte Einstellungen)	Notify Settings (Einstellungen zu Benachrichtigungen)	Notify Settings (Einstellungen zu Benachrichtigungen)	Benachrichtigung durch den Drucker (Piepton oder LED) am Ende des Druckvorgangs, bei Fehlern oder niedrigem Tintenstand
	Panel button settings (Einstellungen für die Bedienfeldtasten)	Panel Button settings (Einstellungen für die Bedienfeldtasten)	Aktivieren/Deaktivieren der Tasten (Schneiden, Zufuhr, Reinigen) auf dem Bedienfeld
	Operating time settings (Einstellungen zur Betriebszeit)	Platen vacuum settings (Unterdruckeinstellungen der Auflage)	Siehe Technisches Referenzhandbuch
		Data stand-by settings (Einstellungen für den Datenbereitschaftsmodus)	Siehe Technisches Referenzhandbuch
Printer Adjustment (Druckeranpassung)	Paper feed adjustment (Anpassung der Papierzufuhr)	Cut position adjustment (Anpassung der Schneideposition)	Anpassung der exakten Schneideposition nach dem Druck (in Schritten von 1/180 Zoll)
		Print start position adjustment - vertical (Anpassung der Druckstartposition - vertikal)	Anpassung der exakten Druckstartposition von der oberen Kante des Mediums (in Schritten von 1/180 Zoll)
		Print start position adjustment - horizontal (Anpassung der Druckstartposition - horizontal)	Anpassung der exakten Druckstartposition an der linken Seite des Mediums (in Schritten von 1/180 Zoll)
	Sensor adjustment (Sensoranpassung)	Adjust label gap sensor (Anpassung des Etikettenabstandssensors)	Siehe Technisches Referenzhandbuch
		Adjust black mark sensor (Anpassung des Sensors für Black Marks)	Siehe Technisches Referenzhandbuch
	Print head alignment (Druckkopfausrichtung)	Banding adjustment (Anpassung bei Streifenbildung)	Druckkopfanpassung (horizontal) zur Vermeidung von Streifenbildung (weiße oder dunkle Linien) beim Druck
		Bi-directional printing adjustment (Anpassung des bidirektionalen Drucks)	Druckkopfanpassung (vertikal) zur Vermeidung von Streifenbildung (weiße oder dunkle Linien) beim Druck
Settings Save and restore (Speichern und Wiederherstellen von Einstellungen)	/	Settings Save and Restore (Speichern und Wiederherstellen von Einstellungen)	Erstellen und Laden von Sicherungsdateien der aktuellen Druckereinstellungen
Option (Optional)	/	Media Source Settings (Einstellungen für die Medienzuführung)	Aktivierung von externen Rollen (externe Abrollereinheit erforderlich)

ColorWorks C3500 MEDIEN-FEHLERBEHEBUNG

Ich möchte:

- 1 Neue Medien mit einem anderen Format, aber dem gleichen Typ verwenden (gestanzt, endlos usw.)
- 2 Neue Medientypen verwenden (von/nach: gestanzt, endlos, mit Black Marks)
- 3 Von Rollen- auf Endlospapier wechseln (oder andersherum)
- 4 Den externen Rollenhalter verwenden

Windows-Treibereinstellungen



Einstellungen der Druckersoftware



Einstellungen der Druckerhardware



1

Definieren Sie ein neues Medienlayout.
General -> Media Layout -> User defined (Allgemein -> Medienlayout -> Benutzerdefiniert) (Nicht erforderlich für Anwendungen, die EPDI verwenden, wie NiceLabel)

2

Definieren Sie ein neues Medienlayout.
General -> Media Layout -> User defined (Allgemein -> Medienlayout -> Benutzerdefiniert) (Nicht erforderlich für Anwendungen, die EPDI verwenden, wie NiceLabel)

3

Definieren Sie ein neues Medienlayout.
General -> Media Layout -> User defined (Allgemein -> Medienlayout -> Benutzerdefiniert) (Nicht erforderlich für Anwendungen, die EPDI verwenden, wie NiceLabel)

4

Definieren Sie ein neues Medienlayout.
General -> Media Layout -> User defined (Allgemein -> Medienlayout -> Benutzerdefiniert) (Nicht erforderlich für Anwendungen, die EPDI verwenden, wie NiceLabel)

Ändern Sie die Medienerkennungsmethode über das Treiber- oder Einstellungsdienstprogramm:
Treiber: General -> Media -> Media Position Detection (Allgemein -> Medien -> Erkennung der Medienposition) (BM/Gap...)
Dienstprogramm: General -> Media Settings -> Media position detection settings (Allgemein -> Medieneinstellungen -> Einstellungen zur Erkennung der Medienposition)

Ändern Sie die Medieneinstellungen im Einstellungsdienstprogramm:
Erkennung der Medienposition: General -> Media Settings -> Media position detection (Allgemein -> Medieneinstellungen -> Erkennung der Medienposition)
Einstellungen für die Medienzuführung: General -> Media Settings -> Media Source (Allgemein -> Medieneinstellungen -> Medienzuführung)

Optional -> Einstellungen für die Medienzuführung: Aktivieren Sie die Verwendung von externen Rollen.
Ändern Sie die Einstellungen für die Erkennung der Medienposition: General -> Media Settings -> Media position detection (Allgemein -> Medieneinstellungen -> Erkennung der Medienposition)
Ändern Sie die Einstellungen für die Medienzuführung (externe Rolle): General -> Media Settings -> Media Source (Allgemein -> Medieneinstellungen -> Medienzuführung)

Wenn das neue Medium eine andere Breite hat: Klappen einstellen, [siehe Seite 2](#)

Wenn das neue Medium eine andere Breite hat: Klappen einstellen, [siehe Seite 2](#)

Wenn das neue Medium eine andere Breite hat: Klappen einstellen, [siehe Seite 2](#)
Bei Endlospapier verwenden Sie die Kunststoff-Papierführung am Einzug auf der Rückseite.

Wenn das neue Medium eine andere Breite hat: Klappen einstellen, [siehe Seite 2](#)
Verwenden Sie die Kunststoff-Papierführung am Einzug auf der Rückseite.

ColorWorks C3500 DRUCK-FEHLERBEHEBUNG

Ich möchte:

- 1 Randlos drucken
- 2 Die genaue Druckposition auf dem Papier festlegen (horizontal und vertikal)
- 3 Die genaue Schneideposition auf dem Papier festlegen
- 4 Die Streifenbildung loswerden (weiße oder dunkle Linien im Ausdruck)

Windows-Treibereinstellungen



Einstellungen der Druckersoftware



Einstellungen der Druckerhardware



1

Definieren Sie ein neues Medienlayout.
General -> Media Layout -> User defined (Allgemein -> Medienlayout -> Benutzerdefiniert) (nicht erforderlich bei Verwendung der NiceLabel-Software)
Im gleichen Fenster vor dem Speichern des neuen Medienlayouts „Borderless printing“ („Randloser Druck“) auswählen.

2

-

3

-

4

-

Ändern Sie die Medienerkennungsmethode über das Treiber- oder Einstellungsdienstprogramm:
Treiber: General -> Media -> Media Position Detection (Allgemein -> Medien -> Erkennung der Medienposition) (BM/Gap...)
Dienstprogramm: General -> Media Settings -> Media position detection settings (Allgemein -> Medieneinstellungen -> Einstellungen zur Erkennung der Medienposition)

Verwenden Sie das Einstellungsdienstprogramm des Druckers zur Einrichtung:
Printer adjustment -> Paper Feed adjustment: (Druckeranpassung -> Papierzufuhr Anpassung)
Print start position adjustment (vertical direction) (Anpassung der Druckstartposition (vertikale Richtung))
Print start position adjustment (horizontal direction) (Anpassung der Druckstartposition (horizontale Richtung))

Verwenden Sie das Einstellungsdienstprogramm des Druckers zur Einrichtung:
Printer adjustment -> Paper Feed adjustment: Cut position adjustment (Druckeranpassung -> Papierzufuhr Anpassung: Anpassung der Schneideposition)

Verwenden Sie das Einstellungsdienstprogramm des Druckers zur Einrichtung:
Printer adjustment -> Print Head Alignment -> Banding adjustment (Druckeranpassung -> Druckkopf Anpassung -> Anpassung bei Streifenbildung)

Wenn das neue Medium eine andere Breite hat: Klappen einstellen, [siehe Seite 2](#)

Wenn das neue Medium eine andere Breite hat: Klappen einstellen, [siehe Seite 2](#)

-

-

WAS SIE WISSEN SOLLTEN, WENN SIE ETIKETTEN MIT DEM ColorWorks C3500 DRUCKEN



Ja
Nein

Richten Sie den Drucker ordnungsgemäß ein.

Erwarten Sie nicht, den Drucker auszupacken und sofort Etiketten drucken zu können.



Ja
Nein

Verwenden Sie Etiketten mit Inkjet-Beschichtung.

Verwenden Sie keine Etiketten für andere Drucker oder Technologien.



Thermodirekt- und Thermotransfer-Etiketten haben eine andere Beschichtung als für Tintenstrahldrucker geeignete Etiketten, die ein sofortiges Trocknen der Tinte verhindert. Das führt für gewöhnlich zu Tintenschlieren auf dem bedruckten Etikett.

Typ	Format	Größe	Art.-Nr.	
Premium Matte Ticket	Rolle, Endlospapier	80 mm x 50 m	C33S045389	•
	Rolle, Endlospapier	102 mm x 50 m	C33S045390	•
Premium Matte Label	Rolle, Endlosetikett	51 mm x 35 m	C33S045417	•
	Rolle, Endlosetikett	76 mm x 35 m	C33S045418	•
	Rolle, Endlosetikett	102 mm x 35 m	C33S045419	•
	Rolle, gestanztes Etikett	102 mm x 51 mm (500 Etiketten)	C33S045531	•
	Rolle, gestanztes Etikett	102 mm x 76 mm (440 Etiketten)	C33S045532	•
	Rolle, gestanztes Etikett	102 mm x 152 mm (225 Etiketten)	C33S045533	•
	Rolle, gestanztes Etikett	76 mm x 51 mm (650 Etiketten)	C33S045534	•
	Rolle, gestanztes Etikett	76 mm x 127 mm (265 Etiketten)	C33S045535	•
	High Gloss Label	Rolle, Endlosetikett	51 mm x 33 m	C33S045536
Rolle, Endlosetikett		76 mm x 33 m	C33S045537	•
Rolle, Endlosetikett		102 mm x 33 m	C33S045538	•
Rolle, gestanztes Etikett		102 mm x 51 mm (610 Etiketten)	C33S045539	•
Rolle, gestanztes Etikett		102 mm x 76 mm (415 Etiketten)	C33S045540	•
Rolle, gestanztes Etikett		102 mm x 152 mm (210 Etiketten)	C33S045541	•
Rolle, gestanztes Etikett		76 mm x 51 mm (610 Etiketten)	C33S045542	•
Rolle, gestanztes Etikett		76 mm x 127 mm (250 Etiketten)	C33S045543	•
PE Matte Label	Rolle, Endlosetikett	51 mm x 29 m	C33S045544	•
	Rolle, Endlosetikett	76 mm x 29 m	C33S045545	•
	Rolle, Endlosetikett	102 mm x 29 m	C33S045546	•
	Rolle, gestanztes Etikett	102 mm x 51 mm (535 Etiketten)	C33S045547	•
	Rolle, gestanztes Etikett	102 mm x 76 mm (365 Etiketten)	C33S045548	•
	Rolle, gestanztes Etikett	102 mm x 152 mm (185 Etiketten)	C33S045549	•
	Rolle, gestanztes Etikett	76 mm x 51 mm (535 Etiketten)	C33S045550	•
	Rolle, gestanztes Etikett	76 mm x 127 mm (220 Etiketten)	C33S045551	•

• Unterstützte Drucker
Eine vollständige Liste der verfügbaren Medien finden Sie unter: www.epson.de/colorworks/media



Ja Nein

Verwenden Sie den richtigen Inkjet-Medientyp.

Nicht jedes Etikett mit Inkjet-Beschichtung ist für jede Anwendung geeignet.

Wenn es um Inkjet-Medien geht, sind zwei Aspekte zu berücksichtigen:

- Beschichtung (matt, glänzend): verantwortlich für die Druckqualität
- Grundmaterial (Papier oder Kunststoff/Folie): verantwortlich für die Haltbarkeit des Etiketts

Synthetische Etiketten sind haltbarer als Papieretiketten. Sie werden für Bereiche empfohlen, in denen Flüssigkeiten in Kontakt mit dem Etikett kommen können.

Originalmedien von Epson finden Sie unter:
www.epson.de/colorworks/media

Ja Nein

Erwarten Sie, farblich optimierte Etiketten zu drucken.

Erwarten Sie keinen Druck von Pantone-Farben.

4-Farb-Desktopdrucker bieten eine hervorragende Druckqualität. Eine 100 %-ige Farbabstimmung ist aber nur auf analogen oder digitalen Industriedruckmaschinen möglich (wie sie Etikettenhersteller oder Druckereien verwenden).



Ja

Nutzen Sie Bilder und Farben auf Ihren Etiketten.

Nein

Überschütten Sie beschichtete Etiketten nicht mit Tinte.

Der ColorWorks C3500 kann „Bänder“ aus Druckkopfabständen/Überlappungen erzeugen, wenn große Farbbereiche gedruckt werden. Im Dienstprogramm zur Druckereinstellung lässt sich diese Bandbildung reduzieren, aber nicht komplett vermeiden.

Ja

Verwenden Sie eine professionelle Etikettendesign-Software zum Drucken von Barcodes.

Nein

Hartcodieren Sie die Barcodes nicht in der Originaldatei für das Etikettendesign (JPG, PDF, etc.).

Die Software für das Etikettendesign (wie NiceLabel) generiert den Barcode in genau der Größe, Auflösung und Qualität, die erforderlich ist, damit der Barcode korrekt gescannt wird.

Wenn die Barcodes in der Bilddatei hartcodiert werden und das Bild gedehnt wird, wird die Größe der Barcodes geändert, ohne das erforderliche Seitenverhältnis beizubehalten (Breite/Länge der Balken). Der Barcode kann dadurch unlesbar werden.



Ja Nein

Lassen Sie 1,5 mm Rand auf dem Etikett.

Drucken Sie Etiketten nicht randlos (von Kante zu Kante).

Der ColorWorks C3500 ermöglicht es Ihnen, den Druckbereich auszudehnen, aber es besteht die Gefahr, dass Tinte vom nicht beschichteten Trägerband auf das Etikett oder auf Ihre Finger gerät (wenn Sie das Etikett abziehen).



Hohe Auflösung



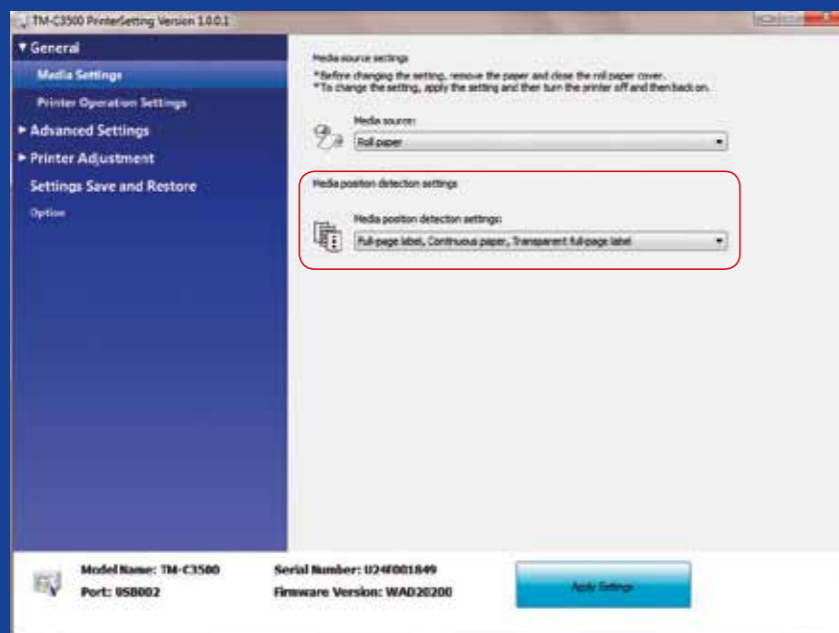
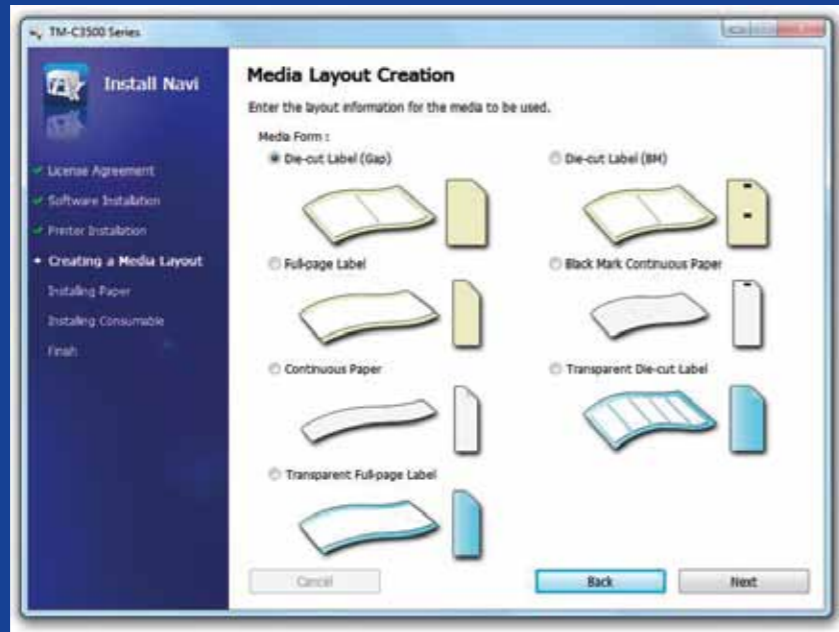
Geringe Auflösung

Ja Nein

Verwenden Sie unkomprimierte, hochauflösende Bilddateien.

Drucken Sie keine Bilder mit geringer Auflösung.

Der ColorWorks C3500 verfügt über eine geräteeigene Auflösung von 360 dpi. Die besten Druckergebnisse erzielen Sie mit einem Mehrfachen dieser Auflösung: 360 dpi, 720 dpi oder 1.440 dpi.



Ja Nein

Ändern Sie die Medienerkennungsmethode, bevor Sie ein neues Medium einlegen.

Lassen Sie nicht die alte Medienerkennungsmethode aktiviert, wenn Sie auf ein anderes Rollenmedium umschalten. Es kann zu einer Fehlermeldung kommen.

Wenn Sie von der Erkennungsmethode für Black Marks auf Abstandserkennung umschalten, ändern Sie bitte die Druckereinstellungen über den Treiber oder das Dienstprogramm bei eingelegtem Medium mit Black Marks.

Erst nachdem die neue Erkennungsmethode angewendet wird, sollten Sie das neue Medium mit Abständen einlegen.

Ja Nein

Überprüfen Sie die Erkennung der Medienposition.

Die Erkennung der Medienposition ist nicht automatisch konfiguriert.

Wenn die Einstellung für die Erkennung der Medienposition nicht richtig konfiguriert ist, wird eine Meldung über einen Medienformatfehler angezeigt.

Zum Beispiel: Der Drucker ist auf die Erkennung von Black Marks eingestellt, aber es ist eine Medienrolle ohne Black Marks eingelegt. Wenn „MEDIA FORM ERROR“ angezeigt wird, schalten Sie den Drucker aus. Löschen Sie alle verbliebenen Druckaufträge aus dem Spooler. Schalten Sie den Drucker wieder ein. Öffnen Sie das Dienstprogramm für den Treiber oder die Einstellungen, und ändern Sie die Erkennungseinstellungen. Drücken Sie die Vorschubtaste, bis die Meldung „MEDIA FORM ERROR“ nicht mehr angezeigt wird.